

MỤC LỤC

Chương I.....	9
THÔNG TIN CHUNG VỀ DỰ ÁN ĐẦU TƯ	9
1. Tên chủ dự án đầu tư:	9
2. Tên dự án đầu tư:	9
3. Công suất, công nghệ, sản phẩm của dự án đầu tư:.....	9
3.1. Công suất, quy mô của dự án đầu tư:	9
3.2. Công nghệ sản xuất của dự án đầu tư, đánh giá việc lựa chọn công nghệ sản xuất của dự án đầu tư: Xây dựng hạ tầng công nghiệp và cho thuê.....	10
3.3. Sản phẩm của dự án đầu tư:.....	11
4. Nguyên liệu, nhiên liệu, vật liệu, phế liệu, điện năng, hóa chất sử dụng, nguồn cung cấp điện, nước của dự án đầu tư:.....	12
4.1. Nhiên liệu.....	12
4.2. Thiết bị của cửa hàng xăng dầu	12
4.3. Nguồn cung cấp điện, nước.....	12
5. Các thông tin khác liên quan đến dự án đầu tư:	13
CHƯƠNG II.....	25
SỰ PHÙ HỢP CỦA DỰ ÁN ĐẦU TƯ VỚI QUY HOẠCH, KHẢ NĂNG CHỊU TẢI CỦA MÔI TRƯỜNG	25
1. Sự phù hợp của dự án đầu tư với quy hoạch bảo vệ môi trường quốc gia, quy hoạch tỉnh, phân vùng môi trường (nếu có):	25
2. Sự phù hợp của dự án đầu tư đối với khả năng chịu tải của môi trường (nếu có):	25
Chương III.....	27
ĐÁNH GIÁ, DỰ BÁO TÁC ĐỘNG MÔI TRƯỜNG CỦA DỰ ÁN ĐẦU TƯ VÀ ĐỀ XUẤT CÁC CÔNG TRÌNH, BIỆN PHÁP BẢO VỆ MÔI TRƯỜNG	27
1. Đánh giá tác động và đề xuất các công trình, biện pháp bảo vệ môi trường trong giai đoạn triển khai xây dựng dự án đầu tư.....	27
1.1. Đánh giá, dự báo các tác động:	27
1.2. Các công trình, biện pháp bảo vệ môi trường đề xuất thực hiện:	27
2. Đánh giá tác động và đề xuất các biện pháp, công trình bảo vệ môi trường trong giai đoạn dự án đi vào vận hành	27
2.1. Đánh giá, dự báo tổng hợp các tác động từ việc thay đổi nội dung dự án đầu tư:	27
2.2. Đánh giá dự báo các tác động khi cửa hàng đi vào hoạt động	29
2.2.1. Tác động liên quan đến chất thải	29

2.2.2. Tác động không liên quan tới chất thải.....	34
2.3. Các công trình, biện pháp bảo vệ môi trường đề xuất thực hiện:	36
2.3.1. Về công trình, biện pháp xử lý nước thải	36
2.3.2. Về công trình, biện pháp xử lý bụi, khí thải:	37
2.3.3. Công trình, biện pháp lưu giữ, xử lý chất thải rắn:	40
2.3.4. Về công trình, biện pháp giảm thiểu tiếng ồn, độ rung, bảo đảm quy chuẩn kỹ thuật về môi trường:	41
2.3.5. Phương án phòng ngừa, ứng phó sự cố môi trường trong quá trình vận hành thử nghiệm và khi dự án đi vào vận hành:	41
2.4. Tổ chức thực hiện các công trình, biện pháp bảo vệ môi trường	43
2.4.1. Phương án tổ chức, quản lý, vận hành các công trình bảo vệ môi trường.	43
2.4.2. Dự toán kinh phí.....	43
2.4.3. Kế hoạch tổ chức và thực hiện các biện pháp môi trường.....	45
2.4.4. Nhận xét về mức độ chi tiết, độ tin cậy của các kết quả đánh giá, dự báo.	48
Chương IV	49
NỘI DUNG ĐỀ NGHỊ CẤP, CẤP LẠI GIẤY PHÉP MÔI TRƯỜNG	49
1. Nội dung đề nghị cấp phép đối với nước thải	49
2. Nội dung đề nghị cấp phép đối với khí thải: Không.....	51
3. Nội dung đề nghị cấp phép đối với tiếng ồn, độ rung: Không.....	51
Chương V	52
KẾ HOẠCH VẬN HÀNH THỬ NGHIỆM CÔNG TRÌNH XỬ LÝ CHẤT THẢI VÀ CHƯƠNG TRÌNH QUAN TRẮC MÔI TRƯỜNG CỦA DỰ ÁN.....	52
1. Kế hoạch vận hành thử nghiệm công trình xử lý chất thải của dự án	52
1.1. Thời gian dự kiến vận hành thử nghiệm	52
1.1.1. Vận hành thử nghiệm hệ thống XLNT 1.500 m ³ /ng.đêm	52
1.1.2. Vận hành thử nghiệm hệ thống XLNT nhiễm dầu của cửa hàng xăng dầu.	53
1.2. Kế hoạch quan trắc chất thải, đánh giá hiệu quả xử lý của các công trình, thiết bị xử lý chất thải.....	53
1.2.1. Hệ thống XLNT 1.500 m ³ /ng.đêm.....	53
1.2.2. Bể tách dầu	54
2. Chương trình quan trắc chất thải theo quy định của pháp luật.....	55
3. Kinh phí thực hiện quan trắc môi trường hàng năm.....	55
Chương VI.....	57
CAM KẾT CỦA CHỦ DỰ ÁN ĐẦU TƯ	57

DANH MỤC BẢNG BIỂU

Bảng 1. Hóa chất sử dụng cho hệ thống xử lý nước thải tập trung	12
Bảng 2. Quy hoạch sử dụng đất điều chỉnh.....	13
Bảng 3. Tổng hợp quy hoạch sử dụng đất.....	14
Bảng 4: Tổng hợp nguồn tác động và biện pháp giảm thiểu trong giai đoạn hoạt động của cửa hàng xăng dầu	27
Bảng 5. Tải lượng chất gây ô nhiễm sinh ra từ nước thải sinh hoạt.....	30
Bảng 6. Nồng độ các chất gây ô nhiễm trong nước thải sinh hoạt.....	30
Bảng 7: Tải lượng các chất ô nhiễm trong nước mưa nhiễm xăng, dầu.....	31
Bảng 8: Lượng VOC phát sinh từ quá trình tồn chứa và xuất xăng dầu.....	32
Bảng 9. Giới hạn cháy nổ của một số chất khí và hơi	34
Bảng 10. Tổ chức thực hiện, kinh phí thực hiện các công trình BVMT	43
Bảng 11. Kế hoạch tổ chức và thực hiện các biện pháp môi trường	45
Bảng 12. Giới hạn giá trị các chất ô nhiễm nước thải công nghiệp	49
Bảng 13. Giới hạn giá trị các chất ô nhiễm nước thải nhiễm dầu.....	50
Bảng 14. Vị trí xả thải của hệ thống xử lý nước thải 1.500m³/ng.đêm	50
Bảng 15. Vị trí xả thải của hệ thống xử lý nước thải nhiễm dầu	51
Bảng 16. Hạng mục công trình của hệ thống xử lý nước thải	52
Bảng 17. Kế hoạch quan trắc giai đoạn điều chỉnh hiệu quả đối với nước thải	53
Bảng 18. Kế hoạch quan trắc đánh giá hiệu quả giai đoạn vận hành ổn định	54
Bảng 19. Kế hoạch quan trắc giai đoạn điều chỉnh hiệu quả đối với nước thải	54
Bảng 20. Kế hoạch quan trắc đánh giá hiệu quả giai đoạn vận hành ổn định	55

DANH MỤC HÌNH ẢNH

Hình 1. Sơ đồ quy trình nhập và bán lẻ xăng dầu.....	11
Hình 1. Bản đồ quy hoạch sử dụng đất 1/500 kèm theo Quyết định số 608/QĐ-UBND ngày 20/7/2022 của UBND huyện Diên Khánh.....	21
Hình 2. Vị trí dự án trên ảnh vệ tinh (Nguồn: Google Earth).....	22
Hình 4. Cấu tạo bể tự hoại 3 ngăn	36
Hình 5: Sơ đồ xử lý nước thải nhiễm dầu.....	37

DANH MỤC TỪ VIẾT TẮT

HTXLNT	Hệ thống xử lý nước thải
UBND	Ủy ban nhân dân
MĐXD	Mật độ xây dựng
CCN	Cụm công nghiệp
CBCNV	Cán bộ công nhân viên
PCCC	Phòng cháy chữa cháy
XLNT	Xử lý nước thải
CTNH	Chất thải nguy hại
GPMT	Giấy phép môi trường
BVMT	Bảo vệ môi trường
SDĐ	Sử dụng đất
CÔN	Chất ô nhiễm
CTRNH	Chất thải rắn nguy hại
CTR	Chất thải rắn

Chương I

THÔNG TIN CHUNG VỀ DỰ ÁN ĐẦU TƯ

1. Tên chủ dự án đầu tư:

- Tên chủ dự án: Công ty TNHH Nhà nước MTV Yên Sào Khánh Hòa
- Địa chỉ văn phòng: Số 248 Thống Nhất, phường Phương Sơn, thành phố Nha Trang, tỉnh Khánh Hòa.
- Người đại diện theo pháp luật của chủ dự án: Ông Nguyễn Anh Hùng;
- Chức vụ: Chủ tịch Hội đồng thành viên.
- Điện thoại: 0258 3822 472. Fax: 0258 3829 267;
- Email: yensaokh@yensaokhanhhoa.com.vn

Giấy chứng nhận đăng ký doanh nghiệp số 4200338918 do Phòng Đăng ký kinh doanh – Sở Kế hoạch và Đầu tư tỉnh Khánh Hòa cấp lần đầu ngày 26 tháng 11 năm 2009, cấp thay đổi lần thứ 10 ngày 17 tháng 6 năm 2020.

Quyết định chủ trương đầu tư số 3404/QĐ-UBND do UBND tỉnh Khánh Hòa chấp thuận ngày 13 tháng 11 năm 2017.

- Quyết định chấp thuận điều chỉnh chủ trương đầu tư đồng thời chấp thuận nhà đầu tư số 2092/QĐ-UBND, cấp lần đầu ngày 13 tháng 11 năm 2017, điều chỉnh lần thứ 03 ngày 14 tháng 7 năm 2023.

2. Tên dự án đầu tư:

- Tên dự án: “Cơ sở hạ tầng Cụm công nghiệp Sông Cầu”.
- Địa điểm dự án: Xã Sông Cầu, huyện Khánh Vĩnh, tỉnh Khánh Hòa.
- Cơ quan thẩm định thiết kế xây dựng: Sở Xây dựng tỉnh Khánh Hòa.
- Quyết định số 498/QĐ-UBND ngày 02/3/2021 của UBND tỉnh Khánh Hòa phê duyệt báo cáo đánh giá tác động môi trường của Dự án “Đầu tư xây dựng dự án hạ tầng Cụm công nghiệp Sông Cầu - huyện Khánh Vĩnh” tại xã Sông Cầu, huyện Khánh Vĩnh, tỉnh Khánh Hòa.
- Giấy phép môi trường số 3128/GPMT-UBND ngày 22/11/2022 của UBND tỉnh Khánh Hòa
- Quy mô của dự án đầu tư (phân loại theo tiêu chí quy định của pháp luật về đầu tư công): Nhóm B.

3. Công suất, công nghệ, sản phẩm của dự án đầu tư:

3.1. Công suất, quy mô của dự án đầu tư:

Diện tích đất, mặt bằng sử dụng: 40,36 ha

❖ Giai đoạn 1: Đầu tư cơ sở hạ tầng Cụm công nghiệp

- Quy mô kiến trúc xây dựng:
- + Nhà máy, kho tàng: 28,45 ha, mật độ 70,49%.

- + Các khu kỹ thuật, taluy: 0,91 ha, mật độ 2,26%.
- + Công trình hành chính, dịch vụ: 0,55 ha, mật độ 1,35%.
- + Giao thông: 5,34 ha; mật độ 13,32%.
- + Cây xanh: 5,11 ha; mật độ 12,67%.
- + Số tầng: 5 (21m).

❖ **Giai đoạn 2: Bổ sung hạng mục Tổng kho**

- Vị trí xây dựng: Xây dựng trên các lô TK3 được quy hoạch là đất tổng kho theo quy hoạch được phê duyệt.

- Công suất thiết kế: Theo quy chuẩn của pháp luật hiện hành.

❖ **Giai đoạn 3: Bổ sung hạng mục Cửa hàng xăng dầu**

Vị trí xây dựng: trên lô KX được quy hoạch là đất cửa hàng xăng dầu với diện tích lô là 900 m², tỷ lệ xây dựng 50%; chiều cao công trình 1 tầng, 10m, được quy hoạch chi tiết xây dựng (tỷ lệ 1/500) tại Quyết định số 608/QĐ-UBND ngày 20/7/2022 của UBND huyện Khánh Vĩnh.

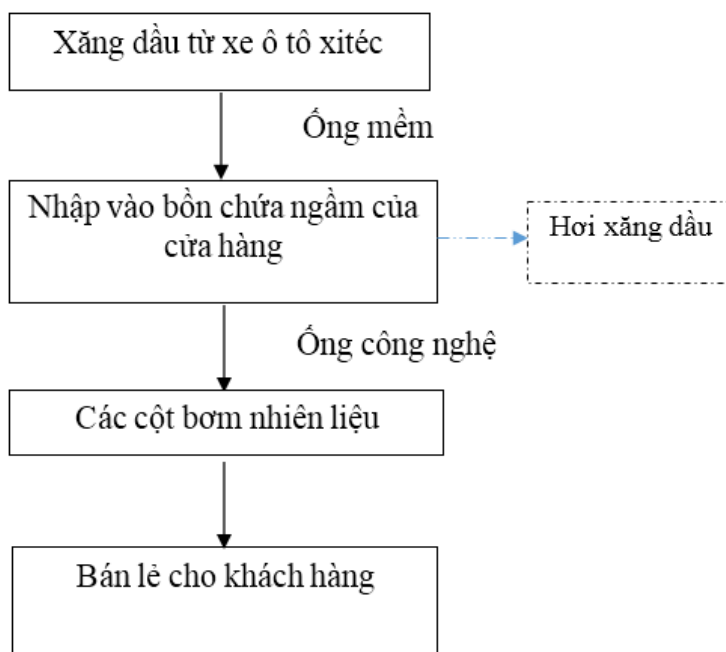
Công suất thiết kế:

- Khu vực bán xăng dầu: 325,6 m²;
- Khu vực chứa xăng dầu: 47 m²;
- Khu vực nhà vệ sinh công cộng: 43,5 m²;
- Mương đường ống công nghệ: 49,8 m²;
- Mương thoát nước mặt: 23 m²;
- Bể cát, bể nước: 10 m².

3.2. Công nghệ sản xuất của dự án đầu tư, đánh giá việc lựa chọn công nghệ sản xuất của dự án đầu tư: Xây dựng hạ tầng công nghiệp và cho thuê.

Công nghệ sản xuất của dự án đa dạng, tùy thuộc vào loại hình và công nghệ sản xuất của các nhà đầu tư thứ cấp, chủ yếu là các nhóm ngành:

- Chế biến thực phẩm và các sản phẩm có liên quan;
- Công nghiệp sạch (Không sản xuất nước mắm): Thủ công mỹ nghệ, chế biến nông lâm sản, dăm gỗ, vật liệu xây dựng,...;
- Tổng kho;
- Kinh doanh cửa hàng xăng dầu. Trong đó, quy trình kinh doanh cửa hàng xăng dầu được mô tả theo sơ đồ sau:



Hình 1. Sơ đồ quy trình nhập và bán lẻ xăng dầu

Thuyết minh:

Xăng, dầu từ xe ô tô xitec chuyên dụng vận chuyển về Cửa hàng xăng dầu và được nhập vào bể chứa chôn ngầm bằng hệ thống nhập kín. Hệ thống nhập kín là hệ thống công nghệ bảo đảm quá trình nhập không phát tán hơi xăng dầu tại họng nhập của bể mà chỉ cho hơi xăng dầu thoát ra tại van thở. Xăng dầu từ xe ô tô xitec chảy qua ống mềm liên kết với họng nhập bằng các khớp nối bảo đảm kín tuyệt đối và đi vào bể chứa. Sau đó, xăng dầu từ các bể chứa được xuất bán qua cột bơm điện tử bằng vòi cấp tự ngắt.

Hệ thống ống công nghệ xuất nhập, được thiết kế bằng ống thép chạy trong rãnh công nghệ và được lắp đặt theo đúng qui định an toàn. Máy bơm sử dụng là máy bơm ly tâm và có hiển thị bằng số điện tử.

Các bể đều được lắp đặt van thở trong có thiết bị ngăn tia lửa, lắp đặt hệ thống tiếp đất phòng chống sét đánh thẳng cho van thở và phòng chống tĩnh điện theo quy định của nhà nước.

Hàng ngày cửa hàng kiểm tra khối lượng hàng tồn trong bể: 01 lần/ngày.

3.3. Sản phẩm của dự án đầu tư:

Cung cấp hạ tầng kỹ thuật, các công trình phụ trợ phục vụ cho hoạt động sản xuất của các nhà đầu tư thứ cấp đầu tư vào cụm công nghiệp như: hạng mục san nền, hệ thống thoát nước mưa, thoát nước thải, trạm xử lý nước thải tập trung, trạm cấp nước, hệ thống cấp điện, hệ thống đường giao thông nội bộ, ...

Kinh doanh xăng 92, xăng 95, dầu DO,...

4. Nguyên liệu, nhiên liệu, vật liệu, phế liệu, điện năng, hóa chất sử dụng, nguồn cung cấp điện, nước của dự án đầu tư:

4.1. Nhiên liệu

Loại nhiên liệu: LPG, dầu DO, FO, than, củi, xăng 92, xăng 95,....

Mục đích sử dụng:

+ Trong từng nhà máy, xí nghiệp: vận hành máy phát điện dự phòng, lò hơi, lò sấy, xe nâng, vận hành máy móc, thiết bị sản xuất...

+ Hoạt động kinh doanh của cửa hàng xăng dầu

+ Riêng hoạt động của dự án, chủ dự án trang bị 01 máy phát điện dự phòng (công suất 580 KVA – sử dụng 114 lít dầu DO/giờ) để chiếu sáng công cộng, khu điều hành và Trạm xử lý nước thải tập trung, Trạm xử lý nước cấp và Cửa hàng xăng.

Hóa chất sử dụng cho hệ thống xử lý nước thải tập trung:

Bảng 1. Hóa chất sử dụng cho hệ thống xử lý nước thải tập trung

STT	Hóa chất	Khối lượng sử dụng (kg/ngày)
1	Ca (OCl) ₂	36
2	Polymer	01

4.2. Thiết bị của cửa hàng xăng dầu

Để phục vụ hoạt động kinh doanh xăng dầu của Cụm Công nghiệp Sông Cầu, chủ dự án đầu tư các trang thiết bị tại cửa hàng xăng gồm:

- 4 bể chứa xăng dầu: 4 bể chứa xăng dầu ngầm 27m³/bể. (R = 1,225 m; H = 5,68 m)

- 4 cột bơm xăng dầu điện tử - Tatsuno;

- Hệ thống mương dẫn và ống công nghệ.

4.3. Nguồn cung cấp điện, nước

- **Nguồn cung cấp điện:**

+ Địa bàn khu vực quy hoạch thuộc huyện Khánh Vĩnh, tỉnh Khánh Hòa. Hiện nay khu vực này được cấp điện từ lưới điện 22KV thuộc tuyến 871-F6B của khu vực huyện Khánh Vĩnh.

+ Đường dây trung áp 22KV toàn bộ là đường dây trên không cột BTLT, dây dẫn loại 3xAC95, nằm gần dự án cấp điện cho Khu du lịch Yang Bay.

- **Nguồn cung cấp nước:**

Nguồn nước phục vụ cho dự án dự kiến được lấy từ dự án Nhà máy nước Sơn Thạnh (đặt tại xã Diên Thọ, huyện Diên Khánh, tỉnh Khánh Hòa) thông qua Công ty Cổ phần Cấp thoát nước Khánh Hòa để cung cấp cho toàn khu dự án.

5. Các thông tin khác liên quan đến dự án đầu tư:

Các nội dung điều chỉnh chủ trương đầu tư của dự án “Cơ sở hạ tầng Cụm công nghiệp Sông Cầu” được thể hiện rõ thông qua Điểm 1, 2, 3 Điều 1, Quyết định số 1622/QĐ-UBND của Ủy ban nhân dân tỉnh Khánh Hòa về việc quyết định chấp thuận điều chỉnh chủ trương đầu tư đồng thời chấp thuận nhà đầu tư, điều chỉnh lần thứ 03 ngày 14/7/2023. (đính kèm phụ lục).

Theo Quyết định số 608/QĐ-UBND ngày 20/7/2022 của UBND huyện Khánh Vĩnh về việc điều chỉnh nội dung Quyết định số 3509/QĐ-UBND ngày 15/11/2018 của UBND tỉnh Khánh Hòa về việc điều chỉnh Quyết định số 1635/QĐ-UBND ngày 04/7/2013 về việc phê duyệt Đồ án Điều chỉnh quy hoạch chi tiết xây dựng tỷ lệ 1/500 Cụm công nghiệp Sông Cầu, huyện Khánh Vĩnh, tỉnh Khánh Hòa:

* Điều chỉnh quy hoạch sử dụng đất như sau:

Bảng 2. Quy hoạch sử dụng đất điều chỉnh

STT	LOẠI ĐẤT	QH ĐƯỢC DUYỆT NĂM 2018		QH ĐIỀU CHỈNH		GHI CHÚ
		DIỆN TÍCH (m ²)	TỶ LỆ (%)	DIỆN TÍCH (m ²)	TỶ LỆ (%)	
1	NHÀ MÁY, KHO TÀNG, DỊCH VỤ	27,90	69,12	27,90	69,12	GIỮ NGUYÊN CHỈ CHUYỂN ĐỔI NGÀNH
2	CÁC KHU KỸ THUẬT, TALUY	0,91	2,26	0,91	2,26	GIỮ NGUYÊN
3	CÔNG TRÌNH HÀNH CHÍNH - DV	1,10	2,71	1,10	2,71	GIỮ NGUYÊN
4	GIAO THÔNG	5,34	13,23	6,04	14,96	TĂNG VÌ BỔ SUNG ĐƯỜNG GOM
5	CÂY XANH	5,11	12,67	4,42	10,95	GIẢM VÌ CX CHUYỂN THÀNH ĐƯỜNG GOM
	TỔNG CỘNG:	40,36	99,99	40,36	100,00	

Bảng 3. Tổng hợp quy hoạch sử dụng đất

TT	KÝ HIỆU ĐIỀU CHỈNH	KÝ HIỆU ĐÃ PHÊ DUYỆT NĂM 2018	TÊN Ô ĐẤT ĐIỀU CHỈNH	TÊN Ô ĐẤT ĐÃ ĐIỀU CHỈNH NĂM 2018	DIỆN TÍCH LÔ ĐẤT (m ²)	DIỆN TÍCH XÂY DỰNG (m ²)	DIỆN TÍCH SẢN (m ²)	CÁC CHỈ TIÊU QUY HOẠCH				
								TẦNG CAO XD TỐI ĐA (tầng)	CHIỀU CAO XD TỐI ĐA (m)	MĐXD TỐI ĐA (%)	HỆ SỐ SĐĐ	LÔ
1	TK3	TK1 và TK2	ĐẤT TỔNG KHO	ĐẤT TỔNG KHO	15.941	11.159	55.794	5	21	70	3,5	1
2			ĐẤT CHẾ BIẾN THỰC PHẨM VÀ CÁC SẢN PHẨM LIÊN QUAN		111.198	77.839	389.193					4
2.1	TP1	TP1		ĐẤT CHẾ BIẾN THỰC PHẨM VÀ CÁC SẢN PHẨM LIÊN QUAN	13.130	9.191	45.955	5	21	70	-	
2.2	TP2	TP2		ĐẤT CHẾ BIẾN THỰC PHẨM VÀ CÁC SẢN PHẨM LIÊN QUAN	12.850	8.995	44.975	5	21	70	-	
2.3	TP3	TP3, TP4, TP5, TP6		ĐẤT CHẾ BIẾN THỰC PHẨM VÀ CÁC SẢN PHẨM LIÊN QUAN	37.399	26.179	130.897	5	21	70	-	

TT	KÝ HIỆU ĐIỀU CHỈNH	KÝ HIỆU ĐÃ PHÊ DUYỆT NĂM 2018	TÊN Ô ĐẤT ĐIỀU CHỈNH	TÊN Ô ĐẤT ĐÃ ĐIỀU CHỈNH NĂM 2018	DIỆN TÍCH LÔ ĐẤT (m ²)	DIỆN TÍCH XÂY DỰNG (m ²)	DIỆN TÍCH SÀN (m ²)	CÁC CHỈ TIÊU QUY HOẠCH				
								TẦNG CAO XD TỐI ĐA (tầng)	CHIỀU CAO XD TỐI ĐA (m)	MĐXD TỐI ĐA (%)	HỆ SỐ SDD	LÔ
				QUAN								
2.4	TP4	TP7,TP8,TP9, TP10		ĐẤT CHẾ BIẾN THỰC PHẨM VÀ CÁC SẢN PHẨM LIÊN QUAN	47.819	33.473	167.367	5	21	70	-	
3	CNS	CNS		ĐẤT CÔNG NGHIỆP SẠCH (KHÔNG SẢN XUẤT NƯỚC MẮM)	150.962	105.673	443.125	-	-			16
3.1	CNS1	CNS1		ĐẤT CÔNG NGHỆ THỦ MỸ LÀNG NGHỀ	10.245	7.172	35.858	5	21	70	-	
3.2	CNS2	CNS2		ĐẤT CÔNG NGHỆ THỦ MỸ LÀNG NGHỀ	10.200	7.140	35.700	5	21	70	-	
3.3	CNS3	CK1		ĐẤT CƠ KHÍ	11.060	7.742	38.710	5	21	70	-	

TT	KÝ HIỆU ĐIỀU CHỈNH	KÝ HIỆU ĐÃ PHÊ DUYỆT NĂM 2018	TÊN Ô ĐẤT ĐIỀU CHỈNH	TÊN Ô ĐẤT ĐÃ ĐIỀU CHỈNH NĂM 2018	DIỆN TÍCH LÔ ĐẤT (m ²)	DIỆN TÍCH XÂY DỰNG (m ²)	DIỆN TÍCH SÀN (m ²)	CÁC CHỈ TIÊU QUY HOẠCH				
								TẦNG CAO XĐ TỐI ĐA (tầng)	CHIỀU CAO XĐ TỐI ĐA (m)	MĐXD TỐI ĐA (%)	HỆ SỐ SĐĐ	LÔ
3.4	CNS4	XD1		ĐẤT SÀN XUẤT VẬT LIỆU XÂY DỰNG	11.050	7.735	38.675	5	21	70	-	
3.5	CNS5	XD2		ĐẤT SÀN XUẤT VẬT LIỆU XÂY DỰNG	9.490	6.643	33.215	5	21	70	-	
3.6	CNS6	XD3		ĐẤT SÀN XUẤT VẬT LIỆU XÂY DỰNG	12.273	8.591	42.956	5	21	70	-	
3.7	CNS7	NL1		ĐẤT CHẾ BIẾN NÔNG LÂM SẢN, DẪM GỖ, VẬT LIỆU XÂY DỰNG...	8.450	5.915	29.575	5	21	70	-	
3.8	CNS8	NL2		ĐẤT CHẾ BIẾN NÔNG LÂM SẢN, DẪM GỖ, VẬT LIỆU XÂY DỰNG...	7.800	5.460	27.300	5	21	70	-	

TT	KÝ HIỆU ĐIỀU CHỈNH	KÝ HIỆU ĐÃ PHÊ DUYỆT NĂM 2018	TÊN Ô ĐẤT ĐIỀU CHỈNH	TÊN Ô ĐẤT ĐÃ ĐIỀU CHỈNH NĂM 2018	DIỆN TÍCH LÔ ĐẤT (m ²)	DIỆN TÍCH XÂY DỰNG (m ²)	DIỆN TÍCH SÀN (m ²)	CÁC CHỈ TIÊU QUY HOẠCH				
								TẦNG CAO XĐ TỐI ĐA (tầng)	CHIỀU CAO XĐ TỐI ĐA (m)	MĐXD TỐI ĐA (%)	HỆ SỐ SĐĐ	LÔ
3.9	CNS9	NL3		ĐẤT CHẾ BIẾN NÔNG LÂM SẢN, DẶM GỖ, VẬT LIỆU XÂY DỰNG...	8.268	5.788	28.938	5	21	70	-	
3.10	CNS10	NL4		ĐẤT CHẾ BIẾN NÔNG LÂM SẢN, DẶM GỖ, VẬT LIỆU XÂY DỰNG...	7.180	5.026	25.130	5	21	70	-	
3.11	CNS11	NL5		ĐẤT CHẾ BIẾN NÔNG LÂM SẢN, DẶM GỖ, VẬT LIỆU XÂY DỰNG...	8.453	5.917	29.586	5	21	70	-	
3.12	CNS12	NL6		ĐẤT CHẾ BIẾN NÔNG LÂM SẢN, DẶM GỖ, VẬT LIỆU XÂY DỰNG...	6.663	4.664	23.321	5	21	70	-	

TT	KÝ HIỆU ĐIỀU CHỈNH	KÝ HIỆU ĐÃ PHÊ DUYỆT NĂM 2018	TÊN Ô ĐẤT ĐIỀU CHỈNH	TÊN Ô ĐẤT ĐÃ ĐIỀU CHỈNH NĂM 2018	DIỆN TÍCH LÔ ĐẤT (m ²)	DIỆN TÍCH XÂY DỰNG (m ²)	DIỆN TÍCH SÀN (m ²)	CÁC CHỈ TIÊU QUY HOẠCH				
								TẦNG CAO XD TỐI ĐA (tầng)	CHIỀU CAO XD TỐI ĐA (m)	MĐXD TỐI ĐA (%)	HỆ SỐ SĐĐ	LÔ
3.13	CNS13	NL7		ĐẤT CHẾ BIẾN NÔNG LÂM SẢN, DẮM GỖ, VẬT LIỆU XÂY DỰNG...	8.142	5.699	28.497	5	21	70	3,5	
3.14	CNS14	NL8		ĐẤT CHẾ BIẾN NÔNG LÂM SẢN, DẮM GỖ, VẬT LIỆU XÂY DỰNG...	7.333	5.133	25.666	5	21	70	3,5	
3.15	CNS15	TP11,TP13		ĐẤT CHẾ BIẾN THỰC PHẨM VÀ CÁC SẢN PHẨM LIÊN QUAN	12.698	8.889	44.443	5	21	70	-	
3.16	CNS16	TP12,TP13		ĐẤT CHẾ BIẾN THỰC PHẨM VÀ CÁC SẢN PHẨM LIÊN QUAN	11.657	8.160	40.800	5	21	70	-	
4	KT	KT	ĐẤT CÔNG TRÌNH KỸ THUẬT	ĐẤT CÔNG TRÌNH KỸ THUẬT	9.113	4.200	4.200	-	-			3

TT	KÝ HIỆU ĐIỀU CHỈNH	KÝ HIỆU ĐÃ PHÊ DUYỆT NĂM 2018	TÊN Ô ĐẤT ĐIỀU CHỈNH	TÊN Ô ĐẤT ĐÃ ĐIỀU CHỈNH NĂM 2018	DIỆN TÍCH LÔ ĐẤT (m ²)	DIỆN TÍCH XÂY DỰNG (m ²)	DIỆN TÍCH SÀN (m ²)	CÁC CHỈ TIÊU QUY HOẠCH				
								TẦNG CAO XD TỐI ĐA (tầng)	CHIỀU CAO XD TỐI ĐA (m)	MĐXD TỐI ĐA (%)	HỆ SỐ SĐĐ	LÔ
4.1	KT1	KT1	CẤP NƯỚC	CẤP NƯỚC	1.500	1.050	1.050	1	10	70	0,7	
4.2	KT2	KT2	XỬ LÝ NƯỚC - CTR	XỬ LÝ NƯỚC - CTR	3.500	2.450	2.450	1	10	70	0,7	
4.3	KT3	KT3	CẤP ĐIỆN	CẤP ĐIỆN	1.000	700	700	1	10	70	0,7	
4.4	-	-	ĐẤT TALUY, KÈ ĐÁ	ĐẤT TALUY, KÈ ĐÁ	3.113	-	-		-		-	
5	CC	CC	ĐẤT HÀNH CHÍNH	ĐẤT HÀNH CHÍNH - DỊCH VỤ	10.953	3.834	15.334	4	16	35	1,4	1
6	KX	TK	CỬA HÀNG XĂNG DẦU	ĐẤT TỔNG KHO	900	450	450	1	10	50	0,5	1
7	-	-	ĐẤT GIAO THÔNG, ĐƯỜNG GOM, BÃI ĐỖ XE	ĐẤT GIAO THÔNG, BÃI ĐỖ XE	60.351	-	-				-	
7.1	-	-	ĐẤT GIAO THÔNG	ĐẤT GIAO THÔNG	58.039	-	-				-	
7.2	P	P	BÃI ĐỖ XE	BÃI ĐỖ XE	2.312	-	-				-	

TT	KÝ HIỆU ĐIỀU CHỈNH	KÝ HIỆU ĐÃ PHÊ DUYỆT NĂM 2018	TÊN Ô ĐẤT ĐIỀU CHỈNH	TÊN Ô ĐẤT ĐÃ ĐIỀU CHỈNH NĂM 2018	DIỆN TÍCH LÔ ĐẤT (m ²)	DIỆN TÍCH XÂY DỰNG (m ²)	DIỆN TÍCH SÀN (m ²)	CÁC CHỈ TIÊU QUY HOẠCH				
								TẦNG CAO XD TỐI ĐA (tầng)	CHIỀU CAO XD TỐI ĐA (m)	MỖXD TỐI ĐA (%)	HỆ SỐ SĐĐ	LÔ
8	CX	CX	ĐẤT HOA VIÊN - CÂY XANH	ĐẤT HOA VIÊN - CÂY XANH	44.182	750	750			-		1
8.1	CX1	CX1	HOA VIÊN	HOA VIÊN	15.000	750	750	1		5	0,1	
8.2	CX2	CX2	CÂY XANH CÁCH LY	CÂY XANH CÁCH LY	4.019	-	-				-	
8.3	CX3	CX2	CÂY XANH CÁCH LY	CÂY XANH CÁCH LY	25.163	-	-					
			TỔNG CỘNG:	TỔNG CỘNG:	403.600	203.904	908.845					27



Hình 2. Vị trí dự án trên ảnh vệ tinh (Nguồn: Google Earth)

Căn cứ Quyết định chấp thuận điều chỉnh chủ trương đầu tư đồng thời chấp thuận nhà đầu tư số 1622/QĐ-UBND của UBND tỉnh Khánh Hòa điều chỉnh lần 3 ngày 14/7/2023, công ty xin điều chỉnh mục tiêu dự án, quy mô dự án và tiến độ thực hiện dự án.

Căn cứ quy định tại điểm b khoản 3 Điều 44 Luật Bảo vệ môi trường 2020 và khoản 4 Điều 30 Nghị định số 08/2022/NĐ-CP ngày 10/01/2022 của Chính phủ quy định chi tiết một số điều của Luật Bảo vệ môi trường, dự án thuộc đối tượng lập lại Giấy phép môi trường.

Căn cứ quy định tại Khoản b Điều 30 Nghị định số 08/2022/NĐ-CP ngày 10 tháng 01 năm 2022 của Chính phủ quy định chi tiết một số điều của Luật Bảo vệ môi trường, quy định “ b) Chủ dự án đầu tư, cơ sở quy định tại điểm b và điểm d khoản 4 Điều này gửi văn bản đề nghị cấp lại giấy phép môi trường và báo cáo đề xuất cấp giấy phép môi trường quy định tại một trong các khoản 2, 3, 4 hoặc 5 Điều 28 Nghị định này (chỉ bao gồm những nội dung thay đổi so với báo cáo đề xuất cấp giấy phép môi trường lần đầu) đến cơ quan nhà nước có thẩm quyền cấp giấy phép môi trường. Thời gian, trình tự, thủ tục cấp lại giấy phép môi trường được thực hiện theo quy định tại Điều 29 Nghị định này”

Như vậy, trong phạm vi báo cáo này, chỉ tập trung trình bày những nội dung thay đổi so với báo cáo đề xuất cấp giấy phép môi trường lần đầu.

Chương II

SỰ PHÙ HỢP CỦA DỰ ÁN ĐẦU TƯ VỚI QUY HOẠCH, KHẢ NĂNG CHỊU TẢI CỦA MÔI TRƯỜNG

- 1. Sự phù hợp của dự án đầu tư với quy hoạch bảo vệ môi trường quốc gia, quy hoạch tỉnh, phân vùng môi trường (nếu có):**

Không thay đổi.

- 2. Sự phù hợp của dự án đầu tư đối với khả năng chịu tải của môi trường (nếu có):**

Không thay đổi

Chương III

ĐÁNH GIÁ, DỰ BÁO TÁC ĐỘNG MÔI TRƯỜNG CỦA DỰ ÁN ĐẦU TƯ VÀ ĐỀ XUẤT CÁC CÔNG TRÌNH, BIỆN PHÁP BẢO VỆ MÔI TRƯỜNG

1. Đánh giá tác động và đề xuất các công trình, biện pháp bảo vệ môi trường trong giai đoạn triển khai xây dựng dự án đầu tư

1.1. Đánh giá, dự báo các tác động:

Các nội dung điều chỉnh của dự án trong quyết định điều chỉnh chủ trương đầu tư đồng thời chấp thuận nhà đầu tư số 1622/QĐ-UBND không làm tăng số lượng nguồn phát sinh nước thải, bụi, khí thải làm phát sinh các thông số ô nhiễm vượt quy chuẩn kỹ thuật môi trường về chất thải, không làm phát sinh thêm thông số ô nhiễm mới vượt quy chuẩn kỹ thuật môi trường về chất thải trong quá trình triển khai xây dựng dự án như đã đánh giá trong báo cáo đánh giá tác động môi trường.

1.2. Các công trình, biện pháp bảo vệ môi trường đề xuất thực hiện:

Không thay đổi

2. Đánh giá tác động và đề xuất các biện pháp, công trình bảo vệ môi trường trong giai đoạn dự án đi vào vận hành

Phần này chỉ đánh giá những nội dung điều chỉnh của dự án trong quyết định điều chỉnh chủ trương đầu tư đồng thời chấp thuận nhà đầu tư số 1622/QĐ-UBND ngày 14/7/2023 trong giai đoạn vận hành.

2.1. Đánh giá, dự báo tổng hợp các tác động từ việc thay đổi nội dung dự án đầu tư:

Việc triển khai hoạt động kinh doanh cửa hàng xăng dầu của CCN Sông Cầu, sẽ làm phát sinh một số nguồn gây ô nhiễm mới. Các nguồn gây tác động, mức độ tác động và biện pháp giảm thiểu trong giai đoạn này được thống kê trong bảng sau:

Bảng 4: Tổng hợp nguồn tác động và biện pháp giảm thiểu trong giai đoạn hoạt động của cửa hàng xăng dầu

TT	Nguồn gây tác động	Hoạt động của dự án	Đối tượng chịu tác động	Biện pháp giảm thiểu
I	Tác động liên quan đến chất thải			
1	Nước thải	- Nước thải từ hoạt động sinh hoạt của cán bộ, nhân viên tại cửa hàng; - Nước mưa chảy tràn	- Tác động tới môi trường không khí. - Tác động tới chất lượng nước mặt.	Nước thải từ hoạt động vệ sinh : + Đối với nước thải vệ sinh xử lý qua bể tự hoại trước khi nối vào hệ thống thu gom nước thải tập trung của CCN;

		<ul style="list-style-type: none"> - Nước mưa có nhiễm xăng dầu - Nước thải nhiễm xăng dầu xúc rửa bể chứa định kỳ. 		<ul style="list-style-type: none"> + Nước thải rửa tay chân được thu gom và dẫn về hệ thống thu gom nước thải tập trung của CCN. - Nước mưa chảy tràn: + Nước mưa nhiễm xăng dầu xử lý qua bể tách dầu, trước khi thải ra nguồn tiếp nhận. + Nước mưa không nhiễm xăng dầu: chảy theo độ dốc địa hình về hệ thống thu gom nước mưa. - Nước thải từ hoạt động vệ sinh/ xúc rửa định kỳ sẽ thuê đơn vị tới thu gom, đưa đi xử lý theo quy, định của pháp luật.
2	Bụi, khí thải	<ul style="list-style-type: none"> - Phương tiện ra vào dự án. - Hoạt động xuất nhập xăng dầu. - Hoạt động lưu trữ xăng dầu khi không xuất nhập. 	<ul style="list-style-type: none"> - Tác động tới môi trường không khí khu vực xung quanh. 	<ul style="list-style-type: none"> - Vệ sinh sân đường bãi nội bộ. - Phun nước chống làm ẩm, chống bụi sân đường. - Trồng cây xanh khuôn viên. - Trang bị bảo hộ cho công nhân làm việc tại dự án. - Hạn chế hơi xăng dầu bằng hệ thống goăng cao su quanh ống xuất. - Hệ thống mái phao giảm hơi xăng dầu quá trình nhập. - Bồn bể chứa và đường ống công nghệ được lắp đặt đảm bảo đúng công nghệ .

3	<ul style="list-style-type: none"> - CTR sinh hoạt. - CTNH. 	<ul style="list-style-type: none"> - Rác thải sinh hoạt cán bộ nhân viên tại dự án. - CTRNH phát sinh từ hoạt động của cửa hàng 	<ul style="list-style-type: none"> - Tác động đến chất lượng không khí nước mặt, chất lượng đất. 	<ul style="list-style-type: none"> - Trang bị các thùng đựng rác đặt tại kiốt nhân viên, nhà vệ sinh công cộng, sân đường nội bộ. - Định kỳ 6 tháng/lần nạo hút bùn cặn các công trình xử lý nước thải. - Phân loại CTR và CTNH ngay tại nguồn, chứa CTR và CTNH riêng biệt. - Ký hợp đồng với đơn vị môi trường có chức năng tới thu gom và vận chuyển đi xử lý.
---	---	---	---	---

2.2. Đánh giá dự báo các tác động khi cửa hàng đi vào hoạt động

2.2.1. Tác động liên quan đến chất thải

a. Tác động do nước thải

❖ Tác động do nước thải sinh hoạt

Tại cửa hàng xăng dầu của CCN Sông Cầu có khoảng 10 CBCNV, nhu cầu cấp nước sinh hoạt cho CBCNV là 150l/người/ngày.

Lưu lượng nước cần cung cấp sinh hoạt CBCNV tại cửa hàng là: 1,50 m³/ngày (không tính nước PCCC). Theo QCVN 01:2021/BXD - Quy chuẩn kỹ thuật quốc gia về quy hoạch xây dựng thì lưu lượng nước thải sinh hoạt bằng 100% lưu lượng nước cấp. Đây là loại nước thải ra sau khi sử dụng cho các nhu cầu sinh hoạt như: nước thải rửa tay chân, nước thải nhà vệ sinh.

Vậy tổng lưu lượng nước thải sinh hoạt phát sinh từ hoạt động của cửa hàng xăng dầu là 1,5 m³.

Căn cứ hệ số các chất ô nhiễm trong nước thải khi không có hệ thống xử lý nước thải sinh hoạt theo tính toán thống kê của tổ chức y tế thế giới ta có:

Bảng 5. Tải lượng chất gây ô nhiễm sinh ra từ nước thải sinh hoạt

TT	Chất ô gây nhiễm	Hệ số ô nhiễm (g/người/ngày)	Tải lượng (kg/ngày)
1	BOD ₅	54	0,54
2	COD	102	1,02
3	TSS	145	1,45
4	Dầu mỡ	30	0,3
5	Tổng nitơ	12	0,12
6	Amoni	4,8	0,048
7	Tổng photpho	4	0,04

Bảng 6. Nồng độ các chất gây ô nhiễm trong nước thải sinh hoạt

TT	Chất ô gây nhiễm	Nồng độ chất gây ô nhiễm (mg/l)	Nồng độ CÔN sau khi đi qua bể tự hoại	QCVN 14:2008 /BTNMT
1	BOD ₅	360	216	50
2	COD	680	408	1000
3	TSS	967	580	100
4	Dầu mỡ	200	120	20
5	Tổng nitơ	80	48	50
6	Amoni	32	19	10
7	Tổng photpho	27	16	10

❖ **Tác động do nước mưa chảy tràn qua khu vực cư**

➤ **Nước mưa chảy tràn nhiễm xăng dầu**

Tại khu vực công trình cột bơm xăng, dầu diễn ra hoạt động bơm xăng, dầu cho các khách hàng tới nạp nhiên liệu xăng, dầu cho phương tiện giao thông (xe máy, ô tô các loại). Trong quá trình bơm xăng, dầu không tránh khỏi sự cố rơi, rớt xăng dầu từ thiết bị bơm xăng, dầu ra ngoài (nền nhà của khu vực cột bơm xăng, dầu). Do đó khi có hiện tượng mưa qua khu vực công trình cột bơm xăng thì nước mưa chảy tràn sẽ nhiễm thành phần xăng, dầu.

Lưu lượng nước mưa chảy tràn nhiễm xăng dầu cao nhất: $Q_{\max} = 0,278 \text{ KIA (m}^3/\text{s)}^{(*)}$

(*): nguồn: Lê Trinh, *Quan trắc và kiểm soát ô nhiễm môi trường nước*, NXB Khoa học và Kỹ thuật, năm 1997)

Trong đó:

- + A: diện tích khu vực bán xăng dầu = $325,6 \text{ m}^2 = 0.0003256 \text{ km}^2$.
- + I : Cường độ mưa trung bình cao nhất = $480 \text{ mm/tháng} = 12 \text{ mm/giờ}$.
- + K: Hệ số chảy tràn = 0,8 (áp dụng cho mái nhà, đường bê tông).

$$Q_{\max} = 0,278 \text{ KIA} = 0,278 \times 0,8 \times 12 \times 0.0003256 = 0,0087 \text{ m}^3/\text{s}.$$

Cửa hàng xăng dầu thiết kế tuyến mương thu nước mưa chảy tràn có vách chặn, chỉ thu nước mưa chảy tràn trong thời gian 15 phút (thời gian nước mưa chảy tràn có khả năng nhiễm dầu mỡ lớn nhất) về bể lắng gạt dầu. Lượng mưa phát sinh sau 15 phút, sẽ được dẫn dòng chảy cùng nước mưa chảy tràn không nhiễm xăng dầu của cửa hàng.

Lưu lượng mưa có khả năng nhiễm dầu mỡ lớn nhất tại cửa hàng là: $0,0087 \times 15 \times 60 = 7,8 \text{ m}^3/\text{ngày}$.

Các nghiên cứu tính toán tải lượng ô nhiễm trong nước mưa nhiễm dầu hiện nay chưa nhiều, chưa có các hệ số tính toán nồng độ các chất ô nhiễm trong nước mưa chảy tràn qua khu vực nhiễm xăng dầu một cách chính xác. Do đó, tải lượng các chất ô nhiễm trong nước mưa nhiễm dầu tối đa được tính toán theo nghiên cứu của Trung tâm Công nghệ Môi trường ECO/1999 – Công ty Ứng dụng Kỹ thuật và Sản xuất (TECAPRO) như sau:

Bảng 7: Tải lượng các chất ô nhiễm trong nước mưa nhiễm xăng, dầu

STT	Chất ô nhiễm	Hệ số ô nhiễm (mg/l)	Tải lượng ô nhiễm (g/ngày)
1	BOD ₅	100	780
2	COD	200	1560
3	SS	500	3900
4	Tổng Nito	120	936
5	Dầu mỡ	200	1560

(Nguồn: Theo nghiên cứu của Trung tâm Công nghệ Môi trường ECO/1999 – Công ty Ứng dụng Kỹ thuật và Sản xuất (TECAPRO)).

➤ **Nước thải xúc rửa bể chứa xăng, dầu định kỳ nhằm đảm bảo chất lượng nhiên liệu**

- Bể chứa thường được xúc rửa khi đưa bể mới vào chứa xăng dầu; hoặc thay đổi chủng loại mặt hàng chứa trong bể; hoặc trước khi đưa bể vào sửa chữa, bảo dưỡng; hoặc xúc rửa định kỳ theo quy định để đảm bảo chất lượng hàng hoá... Lượng nước thải này khoảng $2 \text{ m}^3/2 \text{ năm}$ ($10 \text{ lít nước/m}^2 \text{ diện tích xung quanh của bể chứa}$). Định kỳ 02 năm sẽ tiến hành rửa bể 1 lần theo quy định. Lưu lượng nước thải chủ đầu tư sẽ ký hợp đồng với đơn vị chức năng đưa đi xử lý theo quy định của pháp luật.

- Tính chất của nước súc rửa bể định kỳ gồm các thông số ô nhiễm như bụi sắt thép, bụi đất... trong quá trình công nhân gò, hàn bể.

b. Đánh giá, dự báo tác động do bụi, khí thải

Các tác động do khí thải, bụi của các hạng mục công trình thuộc phần diện tích cửa hàng như sau:

❖ Khí thải phát sinh do xăng dầu bay hơi

Hơi xăng dầu từ quá trình xuất nhập, tồn trữ, vận chuyển qua các đường ống, bơm và bồn chứa. Hơi xăng dầu sẽ khuếch tán vào môi trường không khí gây ô nhiễm môi trường.

Hơi xăng dầu phát sinh khi nhập hàng (hiện tượng thở lớn): Khi nhập xăng vào bể, do xăng dầu chảy vào bể chiếm dần khoảng không, làm tăng áp suất bên trong bể vượt quá không chế của van thở, nên van được mở để thoát khí ra môi trường. Hiện tượng này được gọi theo chuyên môn là “thở lớn”. Thở lớn có thể xảy ra vài lần trong suốt quá trình nhập hàng.

Hơi xăng dầu phát sinh do sự chênh lệch nhiệt độ bên trong bể chứa với nhiệt độ không khí bên ngoài. Trong quá trình tồn trữ, do bề mặt khoảng không trong bể rất lớn, xăng dầu là chất lỏng dễ bay hơi, do vậy khoảng không trong bể luôn luôn đạt đến nồng độ bão hoà của hơi xăng dầu trong không khí. Khi áp suất khoảng không vượt quá giới hạn cho phép của van “thở”, van mở ra để một lượng hơi xăng thoát ra khí quyển bên ngoài. Hiện tượng này được gọi theo chuyên môn là “thở nhỏ”. Thở nhỏ có thể xảy ra một vài lần trong ngày nắng.

Ngoài ra, hơi xăng dầu còn phát sinh do quá trình rò rỉ xăng dầu từ van, từ đường ống nhập và bể chứa, từ quá trình bán lẻ xăng dầu cho khách hàng.

Hơi xăng dầu có thành phần chủ yếu là các hợp chất hữu cơ hydrocarbon (CxHy). Đây là các chất hữu cơ dễ bay hơi (VOC).

Hiện tại, chưa có nghiên cứu nào đưa ra hệ số phát thải của quá trình xuất xăng dầu tại các cửa hàng bán lẻ xăng dầu, do đó theo phương pháp đánh giá nhanh của Tổ chức Y tế Thế Giới (WHO) lượng VOC bay hơi trong quá trình tồn trữ và xuất xăng dầu đối với cụm bể chứa và khu vực bán xăng dầu như sau:

Bảng 8: Lượng VOC phát sinh từ quá trình tồn trữ và xuất xăng dầu

TT	Công đoạn hao hụt	Xăng	Diesel
1	Tồn trữ	1,14 kgVOC/ m ³ bể chứa/năm	0,015 kgVOC/m ³ bể chứa/năm
2	Xuất	0,59 kgVOC/m ³ xăng xuất	-

(Nguồn: Phương pháp đánh giá nhanh của Tổ chức Y tế Thế Giới (WHO), năm 1993)

❖ Tác động từ khí thải phát sinh do xăng dầu bay hơi

Quá trình xuất nhập cũng như lưu trữ xăng dầu tại cửa hàng sẽ phát sinh các khí độc như hơi xăng dầu, bụi, oxit các bon, bụi, nito oxit, khí sunfua đi oxit, nhiệt độ, chì chúng gây tác động trực tiếp đến sức khỏe của cán bộ nhân viên làm việc tại cửa hàng và khách vãng lai. Các tác động cụ thể như sau:

- Hơi xăng dầu, (hydrocacbon): có chứa các chất hydrocacbon như metan, etan, propan, giới hạn nhiễm độc của các chất khí như sau: Metan: 60-95%, Propan: 10%, Butan: 30%, Sulfua: 10ppn.

- Nồng độ hơi xăng dầu, từ 45% trở lên gây ngạt do thiếu oxy. Khi hít thở hơi xăng dầu, có thể gây ra các triệu chứng như: Say, co giật, ngạt, viêm phổi.

- Khi hít thở xăng, dầu, ở nồng độ trên 40.000 mg/m³ có thể bị tai biến cấp tính với các triệu chứng như tức ngực, chóng mặt, rối loạn giác quan, tâm thần, nhức đầu buồn nôn.

- Khi hít thở nồng độ trên 60.000 mg/m³ sẽ xuất hiện các cơn co giật, rối loạn tim và hô hấp, thậm chí gây tử vong. Ngoài ra, một số người nhạy cảm xăng, dầu, còn gây tác động trực tiếp lên da.

- Xăng, dầu, làm cho người bị nhiễm độc qua đường hô hấp, đường tiêu hóa ít bị nhiễm độc. Khi hít phải không khí có hàm lượng xăng, dầu, 10mg/lít sau 1 giờ người có thể bị nguy hiểm. Với hàm lượng 10-20mg/lít sẽ gây nguy hiểm sau 30 phút. Với hàm lượng 25-30mg/lít trong không khí sau 1 giờ hít thở người ta sẽ bị chết.

❖ Khí thải phát sinh từ phương tiện giao thông

Do đặc trưng là cửa hàng kinh doanh xăng, dầu, do đó khi đi vào hoạt động, nguồn phát sinh từ hoạt động giao thông gây ô nhiễm không khí tại khu vực cửa hàng là không nhỏ. Nồng độ các chất ô nhiễm nằm dưới mức cho phép rất nhiều. Tuy nhiên, khi có các nguồn thải khác (các phương tiện lưu thông khác) cùng tham gia phát thải vào môi trường thì nồng độ các chất trên sẽ tăng lên và gây ảnh hưởng xấu tới môi trường.

c. Tác động do chất thải rắn:

❖ CTR sinh hoạt phát sinh từ quá trình sinh hoạt CBCNV tại cửa hàng:

Đối với CTR sinh hoạt Theo QCXD 01:2021/TT-BXD của Bộ Xây dựng, định mức chất thải rắn là 0,5 kg/người.ngày.đêm đối với nhân viên làm tại cửa hàng. Khối lượng chất thải rắn phát sinh tại cửa hàng xăng dầu là 5 kg/ngày.đêm. Thành phần chất thải rắn sinh hoạt gồm: Đồ ăn thừa, cành cây, lá cây, giấy các loại,...

CTR phát sinh từ các hoạt động vệ sinh môi trường: Chủ yếu là bùn thải từ quá trình nạo vét khơi thông cống rãnh thoát nước; hút bùn bể tự hoại. Lượng chất thải này tuy chưa thể định lượng nhưng có thể đánh giá là không lớn, tuy nhiên, việc thu gom, vận chuyển cần có phương án cụ thể để tránh gây ô nhiễm môi trường và cảnh quan khu vực.

d. Tác động do chất thải nguy hại

- CTR nguy hại phát sinh trong quá trình hoạt động của cửa hàng phát sinh từ các nguồn sau:

+ Giẻ lau dính xăng, dầu từ quá trình bảo trì bảo dưỡng các thiết bị kỹ thuật như máy bơm xăng, dầu,... Bóng đèn huỳnh quang, bình xịt phòng các loại, pin hết công năng sử dụng;... Lượng chất thải rắn nguy hại phát sinh từ các nguồn này không đáng kể, ước tính khoảng 1 - 2 kg/tháng.

2.2.2. Tác động không liên quan tới chất thải

a. Sự cố cháy nổ

Đặc điểm hoạt động của cửa hàng là luôn sử dụng và tàng trữ một số lượng lớn nhiên liệu dầu DO, xăng,... Hơi xăng dầu dễ cháy nổ khi kết hợp với không khí khoảng tỷ lệ 4,6 - 4,8%. Khi gặp tia lửa thì hỗn hợp trên có thể cháy nổ.

Bảng 9. Giới hạn cháy nổ của một số chất khí và hơi

Chất khí	Công thức	LEL 25°C (% vol)	UEL 25°C	TL (°C)	AT (°C)
n-Bu tan	C ₄ H ₁₀	1,8	8,4	- 72	405
Propan	C ₃ H ₈	2,1	9,5	- 102	450
etan	C ₂ H ₆	3,0	12,4	- 187	515
Metan	CH ₄	5,0	15	-	540
Etylen	C ₂ H ₄	2,7	36	-	490
Hơi xăng	-	1,2	7,1	-	270-440
Xăng máy bay	-	1,3	8	-	240

Ghi chú:

LEL: Giới hạn cháy dưới, tính theo % thể tích của khí trong hỗn hợp không khí (% vol)

UEL: Giới hạn cháy trên, tính theo % thể tích của khí trong hỗn hợp không khí(%vol).

TL: Giới hạn nhiệt độ.

AT: Nhiệt độ bắt lửa.

LEL và UEL được xác định ở 25°C và áp suất tiêu chuẩn.

Nguyên nhân gây cháy nổ khác gồm:

- + Tàng trữ các loại nguyên liệu, nhiên liệu không đúng quy định;
- + Vứt tàn thuốc bừa bãi vào khu vực lưu trữ vật liệu dễ cháy;
- + Sự cố về các thiết bị điện bị quá tải trong quá trình vận hành gây chập mạch dẫn đến cháy nổ;
- + Sự cố sét đánh vào những ngày thời tiết mưa gió, có sấm chớp.
- + Sự cố cháy nổ trong quá trình nhập xăng dầu: Do van và hệ thống bơm không

đảm bảo gây rò rỉ nhiên liệu, áp suất trong bình quá lớn dẫn đến cháy nổ...

❖ Ảnh hưởng của sự cố cháy nổ do rò rỉ xăng, dầu bao gồm:

Sự cố cháy rất nguy hiểm do nguy cơ bắt lửa và phát nổ của hơi khí tích tụ. Khi xảy ra sự cố cháy nổ nếu không có sự chuẩn bị và đề phòng cẩn thận thì hậu quả sẽ vô cùng nghiêm trọng. Việc ngăn ngừa thiệt hại về người có ý nghĩa xã hội hết sức sâu sắc và cần được quan tâm.

- Đối với con người: Khí hydrocarbon ở nồng độ cao làm rối loạn hô hấp, sưng tấy màng phổi, làm teo hẹp cuống phổi, sưng tấy mắt gây bệnh ngoài ra... Không khí có chứa nồng độ rất cao sẽ làm giảm nồng độ oxy trong không khí xuống dưới ngưỡng có thể hô hấp và gây tử vong cho người và động vật.

- Thiệt hại về tài sản: Khi sự cố cháy nổ xảy ra sẽ dẫn đến tổn thất về tài sản như hạ tầng xây dựng, tổn thất về tài sản ở trong công trình, gồm các thiết bị, máy móc, mạng đường điện thoại, điện lưới, các hệ thống cấp điện, cấp nước,...

- Ảnh hưởng tới môi trường: Ảnh hưởng trực tiếp của các đám cháy là khói bụi bốc lên làm ô nhiễm môi trường không khí khu vực CCN Sông Cầu.

- Ảnh hưởng đến các đối tượng gần cửa hàng xăng dầu: Sự cố cháy nổ có thể gây các tác động đáng kể đối với Tổng kho, khu vực văn phòng của CCN Sông Cầu.

Do vậy, trong giai đoạn cửa hàng xăng dầu đi vào hoạt động, chủ dự án cần đặc biệt quan tâm đến các giải pháp, biện pháp phòng ngừa và ứng phó đối với sự cố trên.

b. Sự cố tràn dầu

Sự cố tràn dầu nếu xảy ra sẽ gây thiệt hại nghiêm trọng về kinh tế, xã hội và môi trường, dẫn tới chất lượng môi trường đất và môi trường nước khu vực.

Khi sự cố tràn dầu xảy ra không chỉ làm ô nhiễm môi trường hiện tại, mà còn để lại những hậu quả nghiêm trọng và lâu dài về sau.

- Tác động đến môi trường đất:

+ Khi dầu nhiễm vào đất thì sẽ tác động lên cây trồng làm chậm và giảm tỷ lệ nảy mầm của cây.

+ Đất bị suy thoái, qua thời gian đất bị chai lỳ, mất khả năng cung cấp chất dinh dưỡng cho cây.

- Tác động tới hệ sinh thái:

+ Gây nhiễu loạn hoạt động sống trong hệ sinh thái.

+ Dầu gây ô nhiễm môi trường làm cá chết hàng loạt do thiếu oxy hòa tan trong nước; dầu bám vào cá làm giảm giá trị sử dụng do gây mùi khó chịu; dầu có thể làm trứng mất khả năng phát triển, trứng có thể bị ung, thối.

+ Tràn dầu có thể ảnh hưởng trực tiếp cũng như gián tiếp đến hoạt động sản xuất nông nghiệp. Dầu tràn có thể xâm nhập vào đất sản xuất nông nghiệp gây nhiễm độc cho đất, làm ảnh hưởng đến năng suất cây trồng. Các chất độc còn có thể thấm xuống hệ thống

nước ngầm, ảnh hưởng lâu dài đến hoạt động sản xuất. Các thành phần trong dầu tích tụ vào trong đất theo thời gian sẽ làm cho đất mất độ tơi xốp và phì nhiêu sẵn có.

- Tác động đến con người:

Khi dầu tràn ngấm vào nước ngầm nó sẽ ảnh hưởng trực tiếp tới sức khỏe người sử dụng nước và sản phẩm nhiễm dầu.

2.3. Các công trình, biện pháp bảo vệ môi trường đề xuất thực hiện:

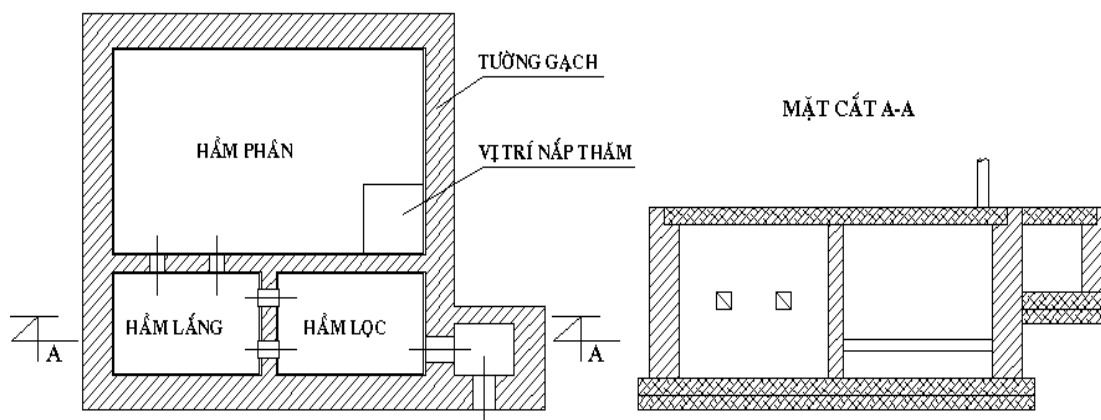
2.3.1. Về công trình, biện pháp xử lý nước thải

a. Công trình xử lý nước thải sinh hoạt

Nước thải sinh hoạt phát sinh từ nhà vệ sinh công cộng phải được xử lý sơ bộ qua bể tự hoại 3 ngăn. Bể tự hoại là công trình đồng thời làm hai chức năng: lắng và phân hủy cặn lắng. Cặn lắng giữ trong bể từ 3 ÷ 6 tháng, dưới ảnh hưởng của các vi sinh vật kỵ khí, các chất hữu cơ bị phân hủy, một phần tạo thành các chất hòa tan. Nước thải lắng trong bể với thời gian dài bảo đảm hiệu suất lắng cao.

Thời gian lưu nước 1 ngày, 90% ÷ 92% các chất lơ lửng lắng xuống đáy bể, qua một thời gian cặn sẽ phân hủy kỵ khí trong ngăn lắng, sau đó nước thải qua ngăn lọc và thoát ra ngoài qua ống dẫn. Trong ngăn lọc có chứa vật liệu lọc là đá 4x6 phía dưới, phía trên là đá 1x2. Trong mỗi bể đều có lỗ thông hơi để giải phóng lượng khí sinh ra trong quá trình lên men kỵ khí và tác dụng thứ hai của ống này là dùng để thông các ống đầu vào và ống đầu ra khi bị nghẹt.

Sau khi qua bể tự hoại, nồng độ các chất hữu cơ trong nước thải giảm khoảng 30%, riêng các chất lơ lửng hầu như được giữ lại hoàn toàn.

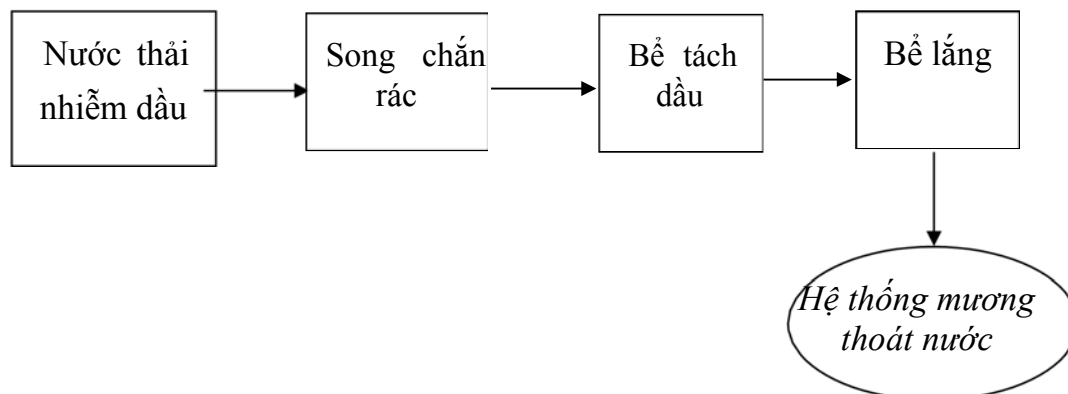


Hình 4. Cấu tạo bể tự hoại 3 ngăn

Bùn từ bể tự hoại định kỳ sẽ được hợp đồng với đơn vị có chức năng để hút và vận chuyển đi nơi khác xử lý.

Nước thải từ nhà vệ sinh sau khi được xử lý sơ bộ qua bể tự hoại cùng với nước thải khác (rửa tay chân...) sẽ được thu gom về Trạm XLNT của CCN xử lý đạt quy chuẩn quy định trước khi thải ra nguồn tiếp nhận.

b. Công trình xử lý nước thải nhiễm dầu



Hình 5: Sơ đồ xử lý nước thải nhiễm dầu

Toàn bộ nước thải này được thu gom qua lưới chắn rác để tách rác, sau đó theo đường ống đưa vào bể tách dầu, chất nổi; qua bể lắng cuối cùng nước đổ vào hệ thống mương thoát nước phía Bắc của CCN Sông Cầu.

Nguyên tắc hoạt động của bể lắng tách dầu như sau: nước thải theo đường ống thu gom vào ngăn tách chất nổi; dầu thải, chất nổi có tỷ trọng nhẹ hơn nước sẽ nổi lên trên và nước thải tiếp tục chảy qua ngăn lắng, tại đây các chất rắn như cát, đất có tỷ trọng nặng hơn nước sẽ được lắng xuống đáy bể, nước sạch đi lên phía trên qua ngăn chứa và sau đó theo đường ống dẫn ra điểm xả thải.

Để đảm bảo bể hoạt động hiệu quả và liên tục, cần tiến hành hút cát ở đáy thường xuyên. Phần dầu mỡ thu được sẽ hợp đồng với đơn vị có chức năng định kỳ đưa đi xử lý theo qui định.

- *Chất thải từ quá trình xử lý:* Sau một thời gian lên men và phân huỷ các chất thải, tại bể tự hoại sẽ tồn đọng một lượng bùn cặn. Trong thời gian 1 năm, Chủ dự án sẽ tiến hành thuê đơn vị có chức năng hút vét lượng bùn cặn này đưa đến nơi quy định để xử lý.

c. Đối với nước thải từ quá trình xúc rửa bể chứa xăng dầu

Chất thải lỏng nguy hại từ quá trình xúc rửa bể chứa xăng dầu: 2 năm tiến hành xúc rửa 1 lần tương ứng với 2 m³/ 2 năm (10 lít nước/m² diện tích xung quanh của bể chứa). Do nước thải là nước thải vệ sinh bể chứa xăng, dầu vì vậy nước thải có tính chất nguy hại. Chủ đầu tư tiến hành thu gom toàn bộ nước thải xúc rửa bể chứa xăng dầu vào 4 thùng phuy (thể tích 500lít /thùng), sau đó hợp đồng với đơn vị có chức năng tới mang đi xử lý (định kỳ 2 năm/1 lần).

2.3.2. Về công trình, biện pháp xử lý bụi, khí thải:

a. Biện pháp giảm thiểu tác động từ khí thải phát sinh do xăng dầu bay hơi

- Giảm thiểu hơi nhiên liệu thoát ra ngoài trong quá trình xuất, nhập nhiên liệu:
- + Các bể chứa được lắp đặt mái phao làm giảm lượng hơi xăng dầu thoát ra trong

quá trình nhập. Hệ thống mái phao được lắp đặt như sau: Phần bên trên bề mặt, trong bể chứa xăng dầu sẽ có khoảng trống để lắp đặt hệ thống phao nổi và che kín bề mặt xăng dầu trong bồn bể, việc lắp đặt này có 2 mục đích: Giảm áp cho các bồn bể chứa xăng dầu vào những ngày thời tiết nắng nóng nhiệt độ lên cao và giảm khả năng bay hơi xăng dầu trên bề mặt bồn bể.

Mái phao nổi bên trong bồn chứa, tích chứa xăng dầu để điều tiết luồng khí lưu thông trong các bồn chứa, nó như mái nhà nổi bên trong cho phép các loại khí dễ cháy nổ đi vào bầu khí quyển 1 cách an toàn. Mái nổi được lắp đặt bên trong các bồn chứa cố định, giúp che phủ phần chính bề mặt chất lỏng, có hệ thống vành biên seal phớt làm kín (kiểu seal đơn, seal đôi và seal cơ khí) giúp làm giảm phát thải, chống bay hơi 1 cách hiệu quả, có thể lên tới 98%, thiết kế theo tiêu chuẩn API 650, được chế tạo bằng các khung nhôm hoặc thép không rỉ.

Đặc tính của hệ thống các mái phao nổi bên trong bồn chứa để lắp đặt và thân thiện với môi trường, mái phao được chủ đầu tư đặt hàng phù hợp với kích thước của bồn chứa xăng dầu tại dự án. Hệ thống mái phao nổi do đơn vị nhà thầu IVA VINA cung cấp.

+ Quá trình xuất xăng dầu cho các phương tiện giao thông tới dự án, tại miệng của ống xuất xăng dầu sẽ xảy ra hiện tượng xăng dầu bay hơi thoát ra ngoài môi trường. Theo kết quả thực nghiệm tại các cửa hàng xăng dầu cho thấy: Khi vận hành, hơi xăng dầu sẽ không thoát ra khỏi miệng bình xăng và nồng độ hơi phía trên miệng bình xăng (khi đang nạp) nhỏ hơn 3 lần giới hạn dưới của nồng độ cháy nổ. Tuy nhiên để đảm bảo môi trường tại miệng ống xuất xăng dầu vào phương tiện giao thông trang bị gioăng cao su bao quanh ống xuất. Khi ống xuất đưa nhiên liệu vào cổ nhập của oto xitec gioăng cao su có nhiệm vụ lấp đầy khoảng cách trống còn lại giữa ống xuất xăng dầu và miệng cổ bồn chứa của xe để hơi nhiên liệu không phát sinh ra môi trường, không gây ảnh hưởng đến cán bộ công nhân viên làm nhiệm vụ xuất xăng dầu tại cửa hàng.

- Yêu cầu về bồn bể chứa, đường ống công nghệ trong quá trình thiết kế, thi công:

+ Bồn, bể chứa:

Bồn bể chứa đảm bảo độ kín tốt, thường xuyên được kiểm tra. Các bể chứa có nắp đậy và nắp khoang tốt, các khe rãnh của nắp đặt đệm, đảm bảo độ kín tốt, nếu không có các khe rãnh, dưới nắp phải có đệm cao su.

Các phương tiện chứa đảm bảo khô, sạch, giảm thiểu lẫn nước, tạp chất ảnh hưởng đến chất lượng xăng dầu, trong quá trình tồn chứa, bảo quản.

Đảm bảo đủ bồn, bể chứa để tồn chứa các mặt hàng xăng dầu. Tuyệt đối không chứa chung, lẫn các mặt hàng xăng dầu, khác nhau.

Bể chứa được chế tạo bằng vật liệu không cháy và phù hợp với tính chất của loại sản phẩm chứa trong bể.

Bể chứa được lắp đặt các thiết bị và phụ kiện cơ bản sau theo TCVN 4090:1985 Kho tàng, trạm và đường ống dẫn xăng dầu - Yêu cầu thiết kế và các yêu cầu kỹ thuật khác hiện hành như: Van thử kèm bình ngăn tia lửa, lỗ ánh sáng, lỗ thông áp (khi không lắp van thử), lỗ đo mức thủ công, lỗ lấy mẫu sản phẩm, cửa vào bể, ống xả nước đáy, ống đỡ thiết

bị đo mức, tấm đo mức. Các chi tiết cầu thang, lan can lắp đặt cho bể chứa phải được bố trí thuận tiện, an toàn cho quá trình vận hành và lập mức chuẩn bể chứa.

Lắp đặt phao bên trong bể chứa xăng, dầu, để chống bay hơi. Việc sử dụng phao lắp đặt bên trong bể có mái cố định rất phù hợp với điều kiện của Việt Nam, hạn chế tác động đến môi trường không khí, hiệu quả trong kinh doanh.

+ Các yêu cầu khác áp dụng Đường ống công nghệ:

Đường ống công nghệ sử dụng vật liệu không cháy và phù hợp với tính chất của loại sản phẩm xăng dầu và dầu, vận chuyển. Đường kính, bề dày của ống công nghệ phải được tính toán phù hợp với vận tốc, lưu lượng, áp lực bơm chuyển và môi trường làm việc.

Không được đặt đường ống công nghệ đi qua nền nhà hoặc vượt nóc qua nhà và công trình không liên quan đến việc xuất nhập sản phẩm xăng dầu.

Kho tiếp nhận sản phẩm xăng dầu bằng đường ống dẫn chính phải có van giảm áp không chế áp lực để đảm bảo an toàn cho các thiết bị, bể chứa và đường ống công nghệ trong kho.

+ Ngoài ra, để giảm thiểu lượng xăng dầu, bốc hơi trong quá trình hoạt động của khu vực kho chứa xăng dầu, chủ dự án sẽ áp dụng các biện pháp sau:

Bồn bể chứa luôn trong tình trạng kín, các thiết bị ở tình trạng hoạt động tốt.

Xăng dầu được bơm từ trên xuống và việc cấp nhiên liệu vào bồn và xuất hàng ở chế độ nhúng chìm.

Áp dụng các biện pháp kỹ thuật để kiểm soát và chống nóng cho các bồn chứa cụ thể như:

Tại các bồn chứa được thiết kế hệ thống làm mát và giữ cho nhiệt độ bồn chứa luôn ổn định là hệ thống bảo ôn, hệ thống bảo ôn được thiết kế bao toàn bộ phần diện tích xung quanh của bồn chứa nhằm mục đích giữ nhiệt cho bồn chứa và nhiệt độ nhiên liệu trong bồn chứa luôn ở trạng thái ổn định duy trì ở mức nhiệt độ dao động 50°C – 60°C kể cả những ngày trời nắng, tránh hiện tượng nhiệt độ trong bồn chứa lên cao làm tăng áp lực lên thành bồn chứa.

Hệ thống bảo ôn có kết cấu là bông thủy tinh với tính năng giữ ổn định nhiệt độ bồn chứa, giảm tối đa mức độ tác động của nhiệt độ bên ngoài lên bồn chứa và nhiên liệu chứa trong bồn, bọc bên ngoài lớp bông thủy tinh là hệ thống vỏ bọc bằng inox, lớp bảo ôn có độ dày dao động từ 5-10cm.

Nhờ hệ thống lớp bảo ôn trên nên nhiệt độ trong các bồn chứa luôn được giữ ở mức ổn định từ 40°C – 55°C tránh hiện tượng nhiệt độ trong bồn chứa lên cao làm hạn chế tăng áp lực lên thành bồn chứa.

Thường xuyên kiểm tra và bảo trì những vị trí kết nối thiết bị công nghệ với đường ống, những chỗ rò rỉ trên hệ thống ống dẫn để giảm thiểu lượng nhiên liệu thất thoát và bay hơi.

+ Khi có sự cố rò rỉ xăng dầu chủ đầu tư sẽ cần nghiêm chỉnh áp dụng biện pháp

ứng phó sự cố rò rỉ xăng dầu như dùng cát, mùn cưa, giấy thấm dầu để thu xăng dầu, hạn chế sự phát tán của xăng dầu cũng như hơi xăng dầu ảnh hưởng đến môi trường. Thực hiện lập phương án ứng phó sự cố tràn dầu theo quy định tại Quyết định số 02/2013/QĐ- TTg ngày 14/01/2013, quyết định số 4487/2014/QĐ-UBND ngày 15/12/2014, các biện pháp ứng phó khi có sự cố tràn dầu được trình bày cụ thể và chi tiết tại mục biện pháp giảm thiểu tác động sự cố tràn xăng, dầu.

b. Biện pháp giảm thiểu từ các phương tiện ra vào dự án

Để giảm thiểu lượng bụi và khí thải phát sinh ra quá trình này chủ đầu tư sẽ thực hiện các biện pháp giảm thiểu như sau:

Các phương tiện vận chuyển nhiên liệu tại kho xăng dầu đảm bảo tiêu chuẩn khí thải theo “Quyết định số 249/2005/QĐ – TTg ngày 10/10/2005 của Thủ tướng Chính phủ về quy định lộ trình áp dụng tiêu chuẩn khí thải đối với phương tiện giao thông cơ giới đường bộ”. Không chuyên chở hàng hoá vượt trọng tải danh định.

Xe bồn vận chuyển sản phẩm xăng, dầu ra vào khu vực dự án phải tuân thủ theo đúng nội quy quy định như: các phương tiện vận chuyển không đi nhanh trong khu vực cửa hàng, đẩy kín, khóa chặt nắp thùng sau khi xuất nhiên liệu và kiểm tra trước khi vận chuyển,...

Công nhân, khách hàng ra vào cửa hàng phải tắt máy, các phương tiện các xe ra vào cửa hàng sẽ được yêu cầu bảo dưỡng định kỳ, vận hành đúng tải trọng để giảm thiểu các khí thải độc hại.

Trang bị bảo hộ cho cán bộ công nhân viên làm việc tại cửa hàng, gồm quần áo bảo hộ lao động, khẩu trang hoạt tính, mũ, ủng, mặt nạ chống độc,... để đảm bảo sức khỏe cho công nhân.

Tiến hành phun tưới nước làm ẩm mặt đường khu vực cửa hàng trong những ngày hanh nóng nhằm hạn chế một phần bụi, đất cát có thể theo gió phát tán vào không khí. Tần suất phun 4 lần/ngày trong những ngày thời tiết nắng nóng.

Bố trí cây xanh, khuôn viên cửa hàng sẽ bố trí trồng các loại cây xanh và hoa ít rụng lá, dễ chăm sóc. Bố trí các loại cây như cây cọ dầu, cây hồng lộc, cây sao đen,... và các cây hoa, cây cỏ có độ che phủ đất tốt (cỏ lá lạc, hoa huyết dụ, hoa vạn xuân...) nhằm tăng tính thẩm mỹ cho khu vực nhà máy đồng thời điều hòa không khí khu vực và giảm tiếng ồn.

2.3.3. Công trình, biện pháp lưu giữ, xử lý chất thải rắn:

a. CTR sinh hoạt tại cửa hàng xăng

Để giảm thiểu tác động tiêu cực do CTR sinh hoạt gây ra, Chủ đầu tư thực hiện các giải pháp sau:

Yêu cầu CBCNV không vứt rác bừa bãi, rác thải sinh hoạt được thu gom bỏ vào thùng chứa rác có nắp đậy. Tại khu vực kiốt nhân viên, nhà vệ sinh công cộng sẽ bố trí 4 thùng kích thước 60 lít dán nhãn quy định cụ thể (Thùng chất thải rắn sinh hoạt có khả năng tái sử dụng, tái chế; thùng chứa chất thải thực phẩm) để phân loại rác tại nguồn.

Cuối ngày rác sẽ được thu gom về 3 thùng đựng rác thể tích 120 lít có nắp đậy (Thùng chất thải rắn sinh hoạt có khả năng tái sử dụng, tái chế; thùng chứa chất thải thực phẩm) đặt tại khu vực phía Bắc cửa hàng để cho đơn vị chức năng dễ dàng đến thu gom, đưa đi xử lý theo quy định.

b. Biện pháp giảm thiểu chất thải nguy hại

+ Đối với CTR nguy hại có thành phần là giẻ lau dính xăng, dầu từ quá trình bảo trì bảo dưỡng các thiết bị kỹ thuật như máy bơm xăng, dầu; bóng đèn huỳnh quang,... phát sinh từ cửa hàng sẽ được CBCNV thu gom về kho lưu trữ CTNH của CCN Sông Cầu.

Các yêu cầu môi trường đối với thiết bị, hệ thống, công trình lưu giữ chất thải nguy hại không thay đổi so với GPMT số 3128/GPMT-UBND ngày 22/11/2022

Thùng chứa được đặt tại kho chứa CTRNH của CCN Sông Cầu. Định kỳ 6 tháng 1 lần chủ đầu tư sẽ hợp đồng với đơn vị môi trường địa phương có chức năng đến thu gom, đem CTNH đi xử lý theo quy định của pháp luật.

❖ *Chất thải lỏng nguy hại phát sinh trong quá trình hoạt động của cửa hàng:*

Đối với chất thải lỏng nguy hại là cặn xăng dầu và nước rửa bể chứa xăng dầu có hàm lượng dầu cao đó chủ đầu tư sẽ hợp đồng thuê đơn vị có chức năng xúc rửa bể đến thực hiện xúc rửa định kỳ và có trách nhiệm vận chuyển nước thải này đem đi xử lý theo nguồn chất thải lỏng nguy hại.

2.3.4. Về công trình, biện pháp giảm thiểu tiếng ồn, độ rung, bảo đảm quy chuẩn kỹ thuật về môi trường:

Không thay đổi.

2.3.5. Phương án phòng ngừa, ứng phó sự cố môi trường trong quá trình vận hành thử nghiệm và khi dự án đi vào vận hành:

a. Biện pháp phòng ngừa, ứng phó sự cố rò rỉ nhiên liệu

❖ *Biện pháp phòng ngừa:*

+ Kiểm tra định kỳ hệ thống bồn chứa, hệ thống đường ống, mặt bích, các khớp nối, hệ thống các van, các mối hàn nhằm phát hiện và sửa chữa kịp thời những chỗ rò rỉ hoặc hỏng hóc.

+ Phải sử dụng các phương tiện đóng rót kín, đảm bảo tính an toàn, không để rơi vãi trong quá trình vận chuyển;

+ Bể chứa phải được thi công, lắp đặt theo đúng các chỉ tiêu thiết kế ban đầu; Thực hiện thử bể, thử mối hàn trước khi đưa vào vận hành để phòng ngừa nguy cơ rò rỉ hoặc nổ do áp suất. Quá trình thử bể được thực hiện dưới sự giám sát của chuyên viên trong ngành;

+ Bể chứa được lắp các van thở có bình ngăn tia lửa phù hợp với dung tích bể và công suất máy bơm, có van an toàn;

+ Toàn bộ cán bộ, công nhân viên của cửa hàng phải qua khoá đào tạo chuyên môn về quản lý và vận hành kho xăng dầu;

+ Yêu cầu công nhân tuân thủ quy trình xuất, nhập nhiên liệu;

+ Bê tông hóa khu vực sân bãi, đường nội bộ để hạn chế tác động của nhiên liệu rơi vãi đối với môi trường đất;

+ Các phương tiện vận chuyển nhiên liệu phải chạy đúng tốc độ quy định và phải có cảnh báo nguy hiểm.

❖ ***Giải pháp ứng phó khi xảy ra sự cố rò rỉ dầu trong quá trình vận chuyển, xuất nhập hàng hoặc rò rỉ tại bể chứa, rò rỉ trên đường ống dẫn:***

+ Nhanh chóng khắc phục rò rỉ từ các lỗ nhỏ trên đường ống bằng cách lót đệm và đánh đai lại để chờ thay thế đoạn ống mới.

+ Khi phát hiện rò rỉ ở các bồn chứa đầy sản phẩm thì sẽ lập tức tháo hết sản phẩm ra bồn kế bên nếu còn chỗ chứa.

+ Trường hợp nhiên liệu trong bồn chứa bị rò rỉ còn nhiều mà bồn kế bên không còn khả năng chứa sẽ được bơm vào các ô tô xi tec vận chuyển về kho đầu nguồn.

+ Thông báo kịp thời với các xe xuất dầu khi thấy có hiện tượng tăng áp bất thường để có thể dừng bơm kịp thời trước khi xảy ra sự cố vỡ đường ống.

+ Khi các xe ô tô xi tec xảy ra rò rỉ, tràn dầu trên quãng đường vận chuyển thì người điều khiển phương tiện phải lập tức báo cáo về dự án và chính quyền địa phương nơi xảy ra sự cố để yêu cầu sự trợ giúp. Trường hợp xảy ra tai nạn, nhân viên dự án phải ngay lập tức thực hiện các biện pháp ứng phó tràn dầu để hạn chế nguy cơ xăng dầu lan ra trên phạm vi rộng dẫn đến sự cố cháy nổ.

b. Biện pháp phòng ngừa, ứng phó sự cố cháy nổ

❖ ***Biện pháp phòng ngừa:***

+ Xây dựng phương án PCCC theo đúng quy định của pháp luật;

+ Các bể chứa nhiên liệu sẽ được đầu tư hệ thống chữa cháy cố định theo đúng quy định tại Thông tư liên tịch số 15/2001/TTLT-BTM-BCA ngày 10/05/2001 của Bộ Thương mại và Bộ Công an quy định việc trang bị và quản lý các phương tiện phòng cháy chữa cháy trong các kho dầu mỏ và sản phẩm dầu mỏ;

+ Xây dựng bể chứa nước dự phòng cho chữa cháy;

+ Kiểm tra an toàn hệ thống điện và thu sét định kỳ hàng năm trước mùa mưa bão;

+ Trang bị đầy đủ bảng nội quy an toàn PCCC, tiêu lệnh chữa cháy, bình chữa cháy, hệ thống báo cháy tự động;

+ 100% công nhân viên phải học tập nội quy an toàn PCCC và các thao tác căn bản về chữa cháy, an toàn về độc hại và vệ sinh môi trường;

+ Hàng năm có kế hoạch tổ chức tập huấn PCCC cho công nhân tại khu vực hiện trường;

+ Nghiêm cấm CBCNV hút thuốc, sử dụng lửa trong khu vực dự án; Không mặc quần áo nhiễm dầu; Đưa quần áo nhiễm dầu ra xa nguồn phát sinh tia lửa hở,...

- + Không tạo áp, cắt, hàn, nung, xì, khoan, mài hoặc để các vật chứa dầu ở những nơi có môi trường nhiệt, lửa, tia sáng hoặc các nguồn kích nổ khác;
- + Lập nội quy ra quy tắc an toàn lao động khu vực xuất nhập nhiên liệu;
- + Hạn chế xuất nhập nhiên liệu vào buổi trưa nắng;
- + Xây dựng kế hoạch và tổ chức diễn tập định kỳ công tác PCCC cho CBCNV;
- + Xây dựng quy trình vận hành và đánh giá rủi ro cho công tác vận hành;
- + Xây dựng quy chế phối hợp trong công tác PCCC và ứng phó sự cố cháy nổ với các đơn vị khác trong khu vực.

c. Biện pháp phòng ngừa, ứng phó với sự cố vỡ đường ống, hoặc bể chứa

- Sử dụng ống công nghệ đạt yêu cầu của dự án, không sử dụng loại ống cũ hay kém chất lượng;
- Tiến hành kiểm tra định kỳ, đảm bảo chất lượng đường ống và bể chứa
- Bê tông hóa sân bãi, đường nội bộ để hạn chế dầu tràn hoặc rơi vãi thấm xuống nền đất;
- Thành lập đội ứng cứu tràn dầu tại kho xăng dầu và xây dựng kế hoạch ứng phó sự cố tràn dầu theo Quyết định số 12/2021/QĐ-TTg của Thủ tướng Chính phủ ngày 24/03/2021 về việc Ban hành quy chế hoạt động ứng phó sự cố tràn dầu.

2.4. Tổ chức thực hiện các công trình, biện pháp bảo vệ môi trường

2.4.1. Phương án tổ chức, quản lý, vận hành các công trình bảo vệ môi trường

Ban quản lý CCN Sông Cầu chịu trách nhiệm ban hành các quy định về bảo vệ môi trường cũng như đưa ra các biện pháp xử lý, giảm thiểu tác động môi trường

Cửa hàng trường có trách nhiệm giám sát, phân công, hướng dẫn nhân viên thực hiện các biện pháp giảm thiểu tác động môi trường.

2.4.2. Dự toán kinh phí

Bảng 10. Tổ chức thực hiện, kinh phí thực hiện các công trình BVMT

STT	Các công trình BVMT	Kinh phí thực hiện	Tổ chức quản lý, vận hành
I	Giai đoạn vận hành		
1	Bản báo hiệu, hướng dẫn	1.000.000 đồng	Chủ dự án
2	- Bảo hộ lao động cho công nhân và thiết bị y tế tại cửa hàng; - Thiết bị PCCC.	10.000.000 đồng	Chủ dự án
3	04 thùng rác thải sinh hoạt 60 lít	1.000.000 đồng	Chủ dự án

STT	Các công trình BVMT	Kinh phí thực hiện	Tổ chức quản lý, vận hành
4	02 thùng rác thải sinh hoạt 120l	1.000.000 đồng	Chủ dự án
5	Thùng phuy loại 0,5m ³	2.500.000 đồng	Chủ dự án
6	Bể tách dầu	80.000.000 đồng	Chủ đầu tư

2.4.3. Kế hoạch tổ chức và thực hiện các biện pháp môi trường

Bảng 11. Kế hoạch tổ chức và thực hiện các biện pháp môi trường

Các hoạt động của dự án	Các tác động môi trường	Các công trình, biện pháp bảo vệ môi trường	Thời gian thực hiện và hoàn thành	Trách nhiệm tổ chức thực hiện	Trách nhiệm giám sát
1	2	3	4	5	6
Giai đoạn vận hành cửa hàng xăng dầu					
Vận chuyển xăng dầu	<ul style="list-style-type: none"> - Bụi và khí thải từ các phương tiện vận chuyển. - Phát sinh tiếng ồn. 	<ul style="list-style-type: none"> - Bố trí hợp lý xe xitet ra vào cửa hàng. - Xe xitet đạt tiêu chuẩn kỹ thuật và môi trường. - Định kỳ bảo dưỡng các phương tiện vận chuyển. - Yêu cầu khách tới cửa hàng phải xuống xe tắt máy. 	Trong suốt quá trình hoạt động	Ban Quản lý CCN Sông Cầu	Cửa hàng trưởng
Vận hành cửa hàng	<ul style="list-style-type: none"> - Nước thải nhiễm dầu - CTR nguy hại. - Hơi xăng dầu 	<ul style="list-style-type: none"> - Nước thải nhiễm dầu đi qua bể tách dầu trước khi thải ra môi trường. - CTNH được thu gom trong thùng chứa, có kết cấu cứng, lưu tại nhà kho chứa CTNH của CCN Sông Cầu. - Hợp đồng với đơn vị có chức năng định kỳ đến chuyên chở và xử lý theo Thông tư số 02/2022/TT-BTNMT ngày 10/1/2022. - Báo cáo quản lý CTNH 	Trong suốt thời gian hoạt động	Ban Quản lý CCN Sông Cầu	Cửa hàng trưởng

Báo cáo đề xuất cập lại GPMT của dự án “Cơ sở hạ tầng CCN Sông Cầu”

Các hoạt động của dự án	Các tác động môi trường	Các công trình, biện pháp bảo vệ môi trường	Thời gian thực hiện và hoàn thành	Trách nhiệm tổ chức thực hiện	Trách nhiệm giám sát
1	2	3	4	5	6
		<ul style="list-style-type: none"> - Bể chứa, đường ống lắp đặt phải đạt yêu cầu về kỹ thuật, đảm bảo tuân thủ các quy chuẩn, tiêu chuẩn kỹ thuật quốc gia - Trang bị bảo hộ lao động cho CBCNV 			
Sinh hoạt của công nhân viên trong nhà máy	<ul style="list-style-type: none"> - Chất thải rắn sinh hoạt - Nước thải sinh hoạt 	<ul style="list-style-type: none"> - Chất thải rắn sinh hoạt được thu gom đúng quy định và hợp đồng với đơn vị có chức năng để thu gom, vận chuyển đi xử lý. - Nước thải sinh hoạt được xử lý bằng bể tự hoại 03 ngăn trước khi về trạm XLNT tập trung của CCN Sông Cầu. 	Trong suốt thời gian hoạt động	Ban Quản lý CCN Sông Cầu	Cửa hàng trưởng
Rủi ro, sự cố môi trường	<ul style="list-style-type: none"> - Sự cố tràn dầu - Sự cố cháy nổ 	<ul style="list-style-type: none"> - Lắp đặt các thiết bị PCCC đúng theo đúng quy định. - Lắp đặt hệ thống chống sét theo đúng thiết kế. - Định kỳ kiểm tra mức độ an toàn của các thiết bị PCCC, chống sét, ứng phó sự cố tràn xăng, dầu. - Tập huấn, diễn tập công tác PCCC, an toàn hóa chất hàng năm 	Hoàn thành việc lắp đặt trước khi đi vào hoạt động và thực hiện các biện pháp trong suốt thời gian hoạt động của dự án.	Ban Quản lý CCN Sông Cầu	Cửa hàng trưởng

Các hoạt động của dự án	Các tác động môi trường	Các công trình, biện pháp bảo vệ môi trường	Thời gian thực hiện và hoàn thành	Trách nhiệm tổ chức thực hiện	Trách nhiệm giám sát
1	2	3	4	5	6
		<ul style="list-style-type: none">- Giám sát nhiệt độ thiết bị bồn chứa, tránh bình hồ, tụ bốc cháy.- Lập kế hoạch phòng ngừa và ứng phó sự cố môi trường, sự cố hóa chất.- Báo ngay cho Ban quản lý CCN Sông Cầu, Sở Tài nguyên và Môi trường, và UBND các cấp để tiến hành khắc phục sự cố.			

2.4.4. Nhận xét về mức độ chi tiết, độ tin cậy của các kết quả đánh giá, dự báo

Báo cáo đã đánh giá chi tiết về các nguồn gây tác động có liên quan đến chất thải (không khí, chất thải rắn, nước thải) và các nguồn không liên quan đến chất thải (các rủi ro, sự cố) và dựa trên cơ sở các phương pháp chính như: Phương pháp thống kê, Phương pháp nhận dạng, dự báo tác động, Phương pháp đánh giá nhanh, Phương pháp so sánh, Phương pháp liệt kê.

Dựa vào các phương pháp đánh giá, báo cáo đã tính toán được tải lượng và nồng độ các chất ô nhiễm trên cơ sở so sánh với các tiêu chuẩn, quy chuẩn kỹ thuật hiện hành. Các đánh giá này tính toán trong trường hợp chưa có biện pháp giảm thiểu, chưa đầu tư thiết bị công nghệ xử lý. Cũng chính vì vậy mà trên cơ sở các đánh giá, báo cáo đã đề ra được các biện pháp giảm thiểu các tác động xấu, phòng ngừa và ứng phó sự cố môi trường một cách chi tiết và khả thi.

Công cụ và các phương pháp được sử dụng để đánh giá tác động môi trường trong báo cáo là các phương pháp phổ biến, nhằm đánh giá đầy đủ, chính xác, khoa học và khách quan về các tác động có thể xảy ra trong từng giai đoạn thực hiện Dự án.

Tất cả các phương pháp trên được các tổ chức quốc tế có uy tín khuyến nghị sử dụng và đã được áp dụng rộng rãi trong các báo cáo đánh giá tác động môi trường tại Việt nam và cho các kết quả dự báo tốt đối với nhiều nghiên cứu tác động môi trường cho các loại hình Dự án khác nhau. Vì vậy, độ chính xác và tin cậy của các kết quả này là cao. Tuy nhiên, một số đánh giá trong báo cáo đề xuất cấp giấy phép môi trường này còn định tính hoặc bán định lượng do chưa có đủ thông tin, số liệu chi tiết để đánh giá định lượng.

Chương IV

NỘI DUNG ĐỀ NGHỊ CẤP, CẤP LẠI GIẤY PHÉP MÔI TRƯỜNG

1. Nội dung đề nghị cấp phép đối với nước thải

❖ Các nguồn phát sinh nước thải

- Nguồn số 01: Nước thải sinh hoạt của cán bộ, nhân viên của ban quản lý CCN, CBCNV của cửa hàng xăng dầu;
- Nguồn số 02: Nước thải từ hoạt động sản xuất, kinh doanh của từng dự án, cơ sở trong CCN;
- Nguồn số 03: Nước thải nhiễm dầu của cửa hàng xăng dầu (*phát sinh không thường xuyên*)

❖ Lưu lượng xả nước thải tối đa

Lưu lượng xả nước thải tối đa đề nghị cấp phép là 1.510 m³/ngày.đêm.

❖ Dòng nước thải

Số lượng dòng nước thải đề nghị cấp phép là 02 dòng nước thải:

- Dòng nước thải sau xử lý của HTXLNT tập trung công suất thiết kế 1.500 m³/ngày.đêm.
- Dòng nước thải sau bể tách dầu của cửa hàng xăng dầu.

❖ Các chất ô nhiễm và giá trị giới hạn của các chất ô nhiễm theo dòng nước thải

- Các chất ô nhiễm theo dòng nước thải sau xử lý của HTXLNT tập trung công suất thiết kế 1.500m³/ngày đêm: pH, BOD₅, COD, TSS, Amoni, Tổng N, tổng P, Coliform. Giá trị giới hạn của các chất ô nhiễm này nằm trong giới hạn cho phép của QCVN 40:2011/BTNMT cột A (Kq=0,9; Kf=1) – Quy chuẩn kỹ thuật quốc gia về nước thải công nghiệp.

Bảng 12. Giới hạn giá trị các chất ô nhiễm nước thải công nghiệp

TT	Chất ô nhiễm	Đơn vị tính	Giá trị giới hạn cho phép theo QCVN 40:2011/BTNMT Cột A
1	pH	-	6-9
2	BOD ₅	mg/L	27
3	COD	mg/L	67,5
4	TSS	mg/L	45
5	Amoni	mg/L	4,5

6	Tổng N	mg/L	18
7	Tổng P	mg/L	3,6
8	Coliforms	MPN/100ml	2.700

- Các chất ô nhiễm theo dòng thải sau khi đi qua bể tách dầu của cửa hàng xăng: pH, TSS, COD, Tổng Hydrocacbon. Giá trị giới hạn của các chất ô nhiễm này nằm trong giới hạn cho phép của QCVN 29:2010/BTNMT, cột B (cửa hàng không có dịch vụ rửa xe) – Quy chuẩn kỹ thuật quốc gia về nước thải của kho và cửa hàng xăng dầu.

Bảng 13. Giới hạn giá trị các chất ô nhiễm nước thải nhiễm dầu

TT	Chất ô nhiễm	Đơn vị tính	QCVN 29:2010/BTNMT Cột B (cửa hàng không có dịch vụ rửa xe)
1	pH	-	5,5-9
2	TSS	mg/L	120
3	COD	mg/L	150
4	Tổng Hydrocacbon	mg/L	30

❖ Vị trí, phương thức xả thải và nguồn tiếp nhận nước thải

a. Nước thải đầu ra của HTXLNT 1.500m³/ng.đêm

- Vị trí xả nước thải: xã Sông Cầu, huyện Khánh Vĩnh, tỉnh Khánh Hòa, có tọa độ VN2000, múi chiếu 3⁰, kinh tuyến trực 108⁰15’:

Bảng 14. Vị trí xả thải của hệ thống xử lý nước thải 1.500m³/ng.đêm

Vị trí	X (m)	Y (m)
Tại điểm cuối của đường ống bằng nhựa PVC Ø200 xả vào suối cạn	1356866	575656

- Phương thức xả nước thải: Tự chảy.

- Chế độ xả nước thải: Liên tục (24h/ng.đêm)

- Nguồn tiếp nhận nước thải: Suối cạn, xã Sông Cầu, huyện Khánh Vĩnh, tỉnh Khánh Hòa.

b. Nước thải đầu ra của bể tách dầu của cửa hàng xăng dầu

- Vị trí xả nước thải: xã Sông Cầu, huyện Khánh Vĩnh, tỉnh Khánh Hòa, có tọa độ VN2000, múi chiều 3⁰, kinh tuyến trực 108⁰15’:

Bảng 15. Vị trí xả thải của hệ thống xử lý nước thải nhiễm dầu

Vị trí	X (m)	Y (m)
Tại điểm cuối của đường ống thoát nước thải từ bể tách dầu ra mương thoát nước	1357015	575829

- Phương thức xả nước thải: Tự chảy.

- Chế độ xả nước thải: gián đoạn

- Nguồn tiếp nhận nước thải: Suối cạn, xã Sông Cầu, huyện Khánh Vĩnh, tỉnh Khánh Hòa.

2. Nội dung đề nghị cấp phép đối với khí thải: Không.

3. Nội dung đề nghị cấp phép đối với tiếng ồn, độ rung: Không.

Chương V

KẾ HOẠCH VẬN HÀNH THỬ NGHIỆM CÔNG TRÌNH XỬ LÝ CHẤT THẢI VÀ CHƯƠNG TRÌNH QUAN TRẮC MÔI TRƯỜNG CỦA DỰ ÁN

1. Kế hoạch vận hành thử nghiệm công trình xử lý chất thải của dự án

Hệ thống xử lý nước thải tập trung công suất thiết kế 1.500 m³/ngày.đêm là công trình xử lý chất thải của dự án phải thực hiện vận hành thử nghiệm sau khi được cấp giấy phép môi trường.

1.1. Thời gian dự kiến vận hành thử nghiệm

1.1.1. Vận hành thử nghiệm hệ thống XLNT 1.500 m³ /ng.đêm

Bảng 16. Hạng mục công trình của hệ thống xử lý nước thải

Ký hiệu	Hạng mục	Kích thước (m)	Thể tích (m ³)
T01	Bể thu gom	3,5 x 3 x 4	42
T02	Bể điều hòa	11,7 x 4 x 5,3	248
T03	Bể SBR (2 bể)	16 x 8 x 5,3	478,4
T04	Bể khử trùng	9,5 x 4,7 x 2	89,3
T05	Bể nén bùn	4 x 4 x 5,3	84,8
HG1	Hố ga trung gian	0,7 x 0,7 x 1,1	0,5
HG2	Hố ga trung gian	0,7 x 0,7 x 1,1	0,5
HG3	Hố ga nước tách bùn	0,7 x 0,7 x 1,1	0,5
N01	Nhà đặt máy thổi khí	10,6 x 2,6	27,56 m ²
N02	Nhà hóa chất	4,4 x 4	17,6 m ²
N03	Nhà ép bùn	4,8 x 4,4	21,12 m ²
N04	Nhà quan trắc	4,0 x 3,0	12,0 m ²
BSC	Bể chứa sự cố	8,5 x 38,0 x 6,0	1938

❖ Công suất xử lý nước thải dự kiến: 1.500 m³/ngày.đêm.

❖ Quy chuẩn áp dụng cho nước thải sau xử lý: QCVN 40:2011/BTNMT Cột A (Kq=0,9; Kf=1).

❖ Thời gian dự kiến vận hành thử nghiệm là: 06 tháng.

- Thời gian bắt đầu vận hành thử nghiệm: khi dự án thứ cấp bắt đầu hoạt động và phát sinh nước thải.

- Thời gian kết thúc: 06 tháng sau kể từ thời điểm bắt đầu vận hành thử nghiệm.
- Công suất dự kiến đạt được là hiệu quả 100%.

1.1.2. Vận hành thử nghiệm hệ thống XLNT nhiễm dầu của cửa hàng xăng dầu

- ❖ Công suất xử lý nước thải dự kiến: 10 m³/ngày.đêm.
- ❖ Quy chuẩn áp dụng cho nước thải sau xử lý: QCVN 29:2010/BTNMT, cột B (cửa hàng không có dịch vụ rửa xe) – Quy chuẩn kỹ thuật quốc gia về nước thải của kho và cửa hàng xăng dầu.
- ❖ Thời gian dự kiến vận hành thử nghiệm là: 03 tháng.
 - Thời gian bắt đầu vận hành thử nghiệm: khi cửa hàng xăng dầu bắt đầu đi vào hoạt động.
 - Thời gian kết thúc: 03 tháng sau kể từ thời điểm bắt đầu vận hành thử nghiệm.
 - Công suất dự kiến đạt được là hiệu quả 100%.

1.2. Kế hoạch quan trắc chất thải, đánh giá hiệu quả xử lý của các công trình, thiết bị xử lý chất thải

1.2.1. Hệ thống XLNT 1.500 m³/ng.đêm

a. Kế hoạch quan trắc trong giai đoạn điều chỉnh hiệu quả

- Thời gian dự kiến: ít nhất 75 ngày
- Loại mẫu: Mẫu tổ hợp
- Kế hoạch quan trắc:

Bảng 17. Kế hoạch quan trắc giai đoạn điều chỉnh hiệu quả đối với nước thải

Loại mẫu	Vị trí	Chỉ tiêu	Tần suất Quan trắc	Số lần quan trắc	Tiêu chuẩn so sánh
Nước thải công nghiệp	NT-1: Nước thải trước hệ thống xử lý (Trước bể thu gom)	pH, BOD ₅ , COD, TSS, Tổng N, Tổng P, Coliforms	1 lần/15 ngày	05	QCVN 40:2011/BTNMT Cột A (Kq=0,9; Kf=1)
	NT-2: Nước thải sau bể SBR				
	NT-3: Nước thải sau bể khử trùng				

b. Kế hoạch quan trắc đánh giá hiệu quả trong giai đoạn vận hành ổn định

- Thời gian dự kiến: ít nhất 7 ngày
- Loại mẫu: Mẫu đơn;

- Kế hoạch quan trắc:

Bảng 18. Kế hoạch quan trắc đánh giá hiệu quả giai đoạn vận hành ổn định

Loại mẫu	Vị trí	Chỉ tiêu	Tần suất Quan trắc	Số lần quan trắc	Tiêu chuẩn so sánh
Nước thải công nghiệp	NTĐV: Nước thải đầu vào hệ thống xử lý (Trước bể thu gom)	pH, BOD ₅ , COD, TSS, Tổng N, Tổng P, Coliforms	1 lần/1 ngày	01	QCVN 40:2011/BTN MT Cột A (Kq=0,9; Kf=1)
	NTĐR: Nước thải sau bể khử trùng (tại điểm đầu nối vào hệ thống thu gom nước thải của CCN)			07	

1.2.2. Bể tách dầu

a. Kế hoạch quan trắc trong giai đoạn điều chỉnh hiệu quả

- Thời gian dự kiến: ít nhất 75 ngày
- Loại mẫu: Mẫu tổ hợp
- Kế hoạch quan trắc:

Bảng 19. Kế hoạch quan trắc giai đoạn điều chỉnh hiệu quả đối với nước thải

Loại mẫu	Vị trí	Chỉ tiêu	Tần suất Quan trắc	Số lần quan trắc	Tiêu chuẩn so sánh
Nước thải công nghiệp	NT-1’: Nước thải trước hệ thống xử lý (Trước bể tách dầu)	pH, TSS, COD, Tổng Hydrocac bon	1 lần/15 ngày	05	QCVN 29:2010/BTN MT, cột B (cửa hàng không có dịch vụ rửa xe)
	NT-2’: Nước thải sau bể tách dầu				

b. Kế hoạch quan trắc đánh giá hiệu quả trong giai đoạn vận hành ổn định

- Thời gian dự kiến: ít nhất 7 ngày
- Loại mẫu: Mẫu đơn;
- Kế hoạch quan trắc:

Bảng 20. Kế hoạch quan trắc đánh giá hiệu quả giai đoạn vận hành ổn định

Loại mẫu	Vị trí	Chỉ tiêu	Tần suất Quan trắc	Số lần quan trắc	Tiêu chuẩn so sánh
Nước thải công nghiệp	NTĐV’: Nước thải đầu vào hệ thống xử lý (Trước bể tách dầu)	pH, TSS, COD, Tổng Hydrocacbon	1 lần/1 ngày	01	QCVN 29:2010/BTN MT, cột B (cửa hàng không có dịch vụ rửa xe)
	NTĐR’: Nước thải sau bể tách dầu		1 lần/1 ngày	07	

Chủ dự án dự kiến phối hợp với tổ chức có đủ điều kiện hoạt động dịch vụ quan trắc môi trường (giấy chứng nhận VIMCERT còn thời hạn) để thực hiện kế hoạch vận hành thử nghiệm công trình xử lý chất thải.

2. Chương trình quan trắc chất thải theo quy định của pháp luật

Không thay đổi

3. Kinh phí thực hiện quan trắc môi trường hàng năm

Không thay đổi

Chương VI

CAM KẾT CỦA CHỦ DỰ ÁN ĐẦU TƯ

Chủ dự án cam kết thực hiện các quy định bảo vệ môi trường như sau:

- Chủ dự án cam kết thực hiện trách nhiệm theo đúng quy định của Luật bảo vệ môi trường 2020 và các quy định pháp luật khác về bảo vệ môi trường có liên quan sau khi Giấy phép môi trường được cấp. Chủ Dự án cam kết sẽ không gây bất kỳ hoạt động nào khác có khả năng dẫn đến ô nhiễm các thành phần môi trường như đất, nước, không khí, sinh vật và không làm ảnh hưởng đến sức khỏe cộng đồng cũng như các hoạt động kinh tế, xã hội tại địa phương.

- Cam kết những thông tin, số liệu nêu trong báo cáo là chính xác, trung thực.

- Thực hiện đúng và đầy đủ các biện pháp, công trình bảo vệ môi trường nêu trong báo cáo.

- Cam kết xử lý các chất thải do hoạt động của Dự án khi thải ra môi trường đảm bảo các quy chuẩn hiện hành, cụ thể:

+ Nước thải công nghiệp: Đảm bảo nước thải sau xử lý đạt QCVN 40:2011/BTNMT Cột A ($Kq=0,9$; $Kf=1$) trước khi xả vào nguồn tiếp nhận.

+ Nước thải nhiễm dầu: Đảm bảo nước thải sau xử lý đạt QCVN 29:2010/BTNMT cột B (cửa hàng không có dịch vụ rửa xe) trước khi xả vào nguồn tiếp nhận.

+ Chất thải rắn sinh hoạt: Thực hiện biện pháp phân loại rác tại nguồn, thu gom, lưu giữ và hợp đồng với đơn vị có giấy phép phù hợp theo quy định đến nơi xử lý theo đúng yêu cầu an toàn vệ sinh môi trường.

+ Chất thải nguy hại: Chủ dự án sẽ tiến hành phân định, phân loại, thu gom, lưu trữ và chuyển giao theo đúng quy định của Thông tư số 02/2022/TT-BTNMT ngày 10/01/2022 của Bộ Tài nguyên và Môi trường Quy định chi tiết thi hành một số điều của Luật Bảo vệ Môi trường.

- Cam kết định kỳ gửi báo cáo công tác bảo vệ môi trường hằng năm trước ngày 31 tháng 12 về Sở Tài nguyên và Môi trường để theo dõi, kiểm tra.

- Cam kết phòng chống cháy nổ trong suốt thời gian hoạt động của dự án.

- Cam kết xây dựng và đưa ra phương án phòng chống sự cố tràn dầu.

- Cam kết đảm bảo kinh phí cho hoạt động bảo vệ môi trường; cam kết đền bù và khắc phục ô nhiễm môi trường trong trường hợp các rủi ro, sự cố môi trường xảy ra.

- Cam kết quản lý, giữ gìn an ninh trật tự, vệ sinh môi trường, an toàn giao thông khu vực xung quanh dự án.

- Cam kết sẽ phối hợp chặt chẽ với chính quyền địa phương để giải quyết phát sinh trong quá trình hoạt động như: an ninh trật tự, vệ sinh môi trường, an toàn giao thông khu vực dự án và khu vực lân cận.

PHỤ LỤC BÁO CÁO

1. Giấy chứng nhận đăng ký doanh nghiệp – công ty trách nhiệm hữu hạn một thành viên số 4200338918 đăng ký thay đổi lần thứ 10, ngày 17/6/2020.
2. Quyết định chủ trương đầu tư số 3404/QĐ-UBND của UBND tỉnh Khánh Hòa ngày 13/11/2017
3. Quyết định chấp thuận điều chỉnh chủ trương đầu tư đồng thời chấp thuận nhà đầu tư số 2092/QĐ-UBND của UBND tỉnh Khánh Hòa, điều chỉnh lần thứ 02 ngày 28/7/2022
4. Quyết định chấp thuận điều chỉnh chủ trương đầu tư đồng thời chấp thuận nhà đầu tư số 1622/QĐ-UBND của UBND tỉnh Khánh Hòa, điều chỉnh lần thứ 03 ngày 14/7/2023.
5. Giấy phép môi trường số 3128/GPMT-UBND của UBND tỉnh Khánh Hòa ngày 22/11/2022.
6. Quyết định số 498/QĐ-UBND của UBND tỉnh Khánh Hòa ngày 02/3/2021 về việc phê duyệt báo cáo đánh giá tác động môi trường của Dự án “Đầu tư xây dựng cơ sở hạ tầng CCN Sông Cầu – huyện Khánh Vĩnh” tại xã Sông Cầu, huyện Khánh Vĩnh, tỉnh Khánh Hòa.
7. Hợp đồng thuê đất số 113/2017/HĐTĐ ngày 06/9/2017 giữa Công ty TNHH NN MTV Yên sào Khánh Hòa và UBND tỉnh Khánh Hòa.
8. Giấy chứng nhận quyền sử dụng đất số CK825095 cấp ngày 02/10/2017.
9. Quyết định số 608/QĐ-UBND của UBND huyện Khánh Vĩnh ngày 20/7/2022 về việc điều chỉnh nội dung Quyết định số 3509/QĐ-UBND ngày 15/11/2018 của UBND tỉnh Khánh Hòa về việc điều chỉnh Quyết định số 1635/QĐ-UBND ngày 04/7/2013 về việc phê duyệt Đồ án Điều chỉnh quy hoạch chi tiết xây dựng tỷ lệ 1/500 CCN Sông Cầu, huyện Khánh Vĩnh, tỉnh Khánh Hòa.
10. Bản vẽ hoàn công cơ sở hạ tầng CCN Sông Cầu
11. Bản vẽ hoàn công công trình hệ thống xử lý nước thải 1.500m³/ng.đêm
12. Bản vẽ thiết kế khu trạm xảng CCN Sông Cầu
13. Bản vẽ mặt bằng tổng thể khu trạm xảng CCN Sông Cầu
14. Bản vẽ định vị công trình bể tách dầu
15. Bản vẽ chi tiết bể tách dầu và mương thu nước