

MỤC LỤC

MỤC LỤC	1
DANH MỤC CÁC TỪ VÀ KÝ HIỆU VIẾT TẮT	4
DANH MỤC CÁC BẢNG	5
DANH MỤC CÁC HÌNH VẼ	6
Chương I	7
THÔNG TIN CHUNG VỀ CƠ SỞ	7
1. Tên chủ cơ sở	7
2. Tên cơ sở	7
2.1. Địa điểm cơ sở.....	7
2.2. Văn bản thẩm định thiết kế xây dựng, các loại giấy phép có liên quan đến môi trường, phê duyệt dự án.....	9
2.3. Quyết định phê duyệt kết quả thẩm định báo cáo đánh giá tác động môi trường; các giấy phép môi trường thành phần.....	10
2.4. Quy mô của cơ sở.....	10
3. Công suất, công nghệ, sản phẩm sản xuất của cơ sở	11
3.1. Công suất hoạt động của cơ sở.....	11
3.2. Công nghệ sản xuất của cơ sở.....	11
3.3. Sản phẩm của cơ sở.....	12
4. Nguyên liệu, nhiên liệu, vật liệu, phế liệu, điện năng, hóa chất sử dụng, nguồn cung cấp điện, nước của cơ sở	13
5. Các thông tin khác liên quan đến cơ sở	16
5.1. Các hạng mục công trình hiện hữu đã xây dựng.....	16
5.1.1. Các hạng mục công trình chính.....	18
5.1.2. Các hạng mục công trình phụ trợ.....	19
5.2. Các hạng mục công trình chưa xây dựng.....	21
Chương II	22
SỰ PHÙ HỢP CỦA CƠ SỞ VỚI QUY HOẠCH ,.....	22
KHẢ NĂNG CHỊU TẢI CỦA MÔI TRƯỜNG	22
1. Sự phù hợp của cơ sở với quy hoạch bảo vệ môi trường quốc gia, quy hoạch tỉnh, phân vùng môi trường.....	22
2. Sự phù hợp của cơ sở đối với khả năng chịu tải của môi trường.....	22
Chương III	24

KẾT QUẢ HOÀN THÀNH CÁC CÔNG TRÌNH, BIỆN PHÁP BẢO VỆ	24
MÔI TRƯỜNG CỦA CƠ SỞ.....	24
1. Công trình, biện pháp thoát nước mưa, thu gom và xử lý nước thải.....	24
1.1. Thu gom, thoát nước mưa	24
1.2. Thu gom, thoát nước thải	25
1.2.1. Công trình thu gom nước thải	25
1.2.2. Công trình thoát nước thải.....	26
1.2.3. Điểm xả nước thải sau xử lý.....	26
1.3. Xử lý nước thải.....	27
1.3.1. Mô tả từng công trình xử lý nước thải đã được xây dựng, lắp đặt hoặc hệ thống thiết bị xử lý nước thải đồng bộ, hợp khối	27
1.3.2. Các biện pháp xử lý nước thải khác	31
2. Công trình, biện pháp xử lý bụi, khí thải.....	31
3. Công trình, biện pháp lưu giữ chất thải rắn thông thường	32
4. Công trình, biện pháp lưu giữ chất thải nguy hại	33
5. Công trình, biện pháp giảm thiểu tiếng ồn, độ rung.....	35
6. Phương án phòng ngừa, ứng phó sự cố môi trường.....	36
7. Công trình biện pháp bảo vệ môi trường khác: không.	46
8. Các nội dung thay đổi so với quyết định phê duyệt kết quả thẩm định báo cáo đánh giá tác động môi trường	46
9. Các nội dung thay đổi so với giấy phép môi trường đã được cấp: Không.....	49
10. Kế hoạch, tiến độ, kết quả thực hiện phương án cải tạo, phục hồi môi trường, phương án bồi hoàn đa dạng sinh học.....	49
Chương IV.....	50
NỘI DUNG ĐỀ NGHỊ CẤP, CẤP LẠI GIẤY PHÉP MÔI TRƯỜNG	50
1. Nội dung đề nghị cấp phép đối với nước thải	50
2. Nội dung đề nghị cấp phép đối với khí thải	51
3. Nội dung đề nghị cấp phép đối với tiếng ồn, độ rung	51
4. Nội dung đề nghị cấp phép của cơ sở thực hiện dịch vụ xử lý chất thải nguy hại: ..	52
5. Nội dung đề nghị cấp phép của cơ sở có nhập khẩu phế liệu từ nước ngoài làm nguyên liệu sản xuất:	53
Chương V	54
KẾT QUẢ QUAN TRẮC MÔI TRƯỜNG CỦA CƠ SỞ.....	54
1. Kết quả quan trắc môi trường định kỳ đối với nước thải	54

1.1. Kết quả quan trắc môi trường định kỳ đối với nước thải sau xử lý.....	54
Chương VI.....	56
CHƯƠNG TRÌNH QUAN TRẮC MÔI TRƯỜNG CỦA CƠ SỞ.....	56
1. Kế hoạch vận hành thử nghiệm công trình xử lý chất thải.....	56
2. Chương trình quan trắc chất thải.....	56
2.1. Chương trình quan trắc môi trường định kỳ đối với nước thải.....	56
2.2. Chương trình quan trắc tự động, liên tục chất thải.....	56
3. Kinh phí thực hiện quan trắc môi trường hàng năm.....	56
Chương VII.....	57
KẾT QUẢ KIỂM TRA, THANH TRA VỀ BẢO VỆ MÔI TRƯỜNG.....	57
ĐỐI VỚI CƠ SỞ.....	57
Chương VIII.....	58
CAM KẾT CỦA CHỦ CƠ SỞ.....	58
1. Cam kết về tính chính xác, trung thực của hồ sơ đề nghị cấp giấy phép môi trường.....	58
2. Cam kết việc xử lý chất thải đáp ứng các quy chuẩn, tiêu chuẩn kỹ thuật về môi trường và các yêu cầu về bảo vệ môi trường khác có liên quan.....	58
PHỤ LỤC BÁO CÁO.....	59
PHỤ LỤC 1: VĂN BẢN PHÁP LÝ.....	60
PHỤ LỤC 2: BẢN VẼ.....	61

DANH MỤC CÁC TỪ VÀ KÝ HIỆU VIẾT TẮT

COD	Nhu cầu oxy hóa học
CHXHCN	Cộng hòa Xã hội Chủ nghĩa
CTR	Chất thải rắn
HT XLNT	Hệ thống xử lý nước thải
PCCC	Phòng cháy chữa cháy
QCVN	Quy chuẩn Việt Nam
TCVN	Tiêu chuẩn Việt Nam
TSS	Tổng chất rắn lơ lửng
TCXDVN	Tiêu chuẩn xây dựng Việt Nam
UBND	Ủy ban Nhân dân

DANH MỤC CÁC BẢNG

Bảng 1.1. Tọa độ vị trí khu đất toàn cơ sở	8
Bảng 1.2. Sản lượng xăng dầu hàng không (Jet A1) bán ra năm 2021 và năm 2022	12
Bảng 1.3. Danh mục máy móc thiết bị	13
Bảng 1.4. Thông tin chi tiết về đội xe xi-téc nhập hàng.....	15
Bảng 1.5. Danh sách đội xe tra nạp (hoạt động tuyến kho xăng dầu hàng không – sân đỗ máy bay)	16
Bảng 1.6. Các hạng mục công trình hiện hữu đã xây dựng.....	16
Bảng 3.1. Tổng lượng nước thải nhiễm dầu phát sinh	28
Bảng 3.2. Danh mục máy móc thiết bị cho hệ thống XLNT.....	30
Bảng 3.3. Khối lượng chất thải rắn sinh hoạt của cơ sở (kg/năm)	32
Bảng 3.4. Khối lượng chất thải rắn nguy hại của cơ sở (kg/năm).....	33
Bảng 3.5. Biện pháp khắc phục các sự cố thiết bị xử lý nước thải nhiễm dầu SOS-MI	37
Bảng 3.6. Danh mục thiết bị vật tư UPSCTD	38
Bảng 3.7. Phương tiện, dụng cụ UPSCTD.....	39
Bảng 3.8. Nguồn cấp nước an toàn PCCC	42
Bảng 3.9. Phương tiện PCCC Chi nhánh tại Cam Ranh	43
Bảng 3.10. Kế hoạch kiểm tra định kỳ tuyến ống công nghệ.....	45
Bảng 3.11. Kế hoạch kiểm tra định kỳ bể chứa nhiên liệu.....	46
Bảng 3.12. Các hạng mục công trình hiện hữu đã xây dựng so với quyết định.....	47
phê duyệt.....	47
Bảng 4.1. Các chất ô nhiễm và giá trị giới hạn của các chất ô nhiễm theo dòng nước thải	50
Bảng 4.2. Khối lượng chất thải rắn nguy hại của cơ sở (kg/năm).....	52
Bảng 5. 1. Kết quả phân tích định kỳ chất lượng nước thải tại vị trí đầu ra của hệ thống XLNT năm 2021 và 2022.....	55

DANH MỤC CÁC HÌNH VẼ

Hình 1.1. Vị trí cơ sở chụp từ ảnh vệ tinh Google Earth	8
Hình 1.2. Sơ đồ quy trình nhập xuất nhiên liệu	11
Hình 3.1. Mặt bằng hệ thống thu gom, thoát nước mưa	24
Hình 3.2. Hình ảnh hệ thống thu gom, thoát nước mưa.....	25
Hình 3.3. Mặt bằng hệ thống thu gom nước thải về HT XLNT.....	25
Hình 3.4. Mặt bằng hệ thống thoát nước thải và điểm xả nước thải	26
Hình 3.5. Hình ảnh hệ thống thoát nước thải	27
Hình 3.6. Sơ đồ quy trình công nghệ xử lý nước thải nhiễm dầu	28
Hình 3.7. Hình ảnh hệ thống XLNT.....	31
Hình 3.8. Hình ảnh về thiết bị lưu chứa CTR thông thường và CTR nguy hại	35
Hình 4.1. Vị trí xả thải và vị trí tiếp nhận	51

Chương I

THÔNG TIN CHUNG VỀ CƠ SỞ

1. Tên chủ cơ sở: Công ty Cổ phần nhiên liệu bay Petrolimex

- Địa chỉ: tầng 6, tòa nhà Mipec, 229 Tây Sơn, phường Ngã Tư Sở, quận Đống Đa, Hà Nội.

- Người đại diện theo pháp luật: Ông Nguyễn Văn Học - Tổng Giám đốc.

- Điện thoại: 024.35161400

Fax: 024.35160670

- Giấy chứng nhận đăng ký doanh nghiệp công ty cổ phần có mã số doanh nghiệp 0102734592, đăng ký lần đầu ngày 28/04/2008 và đăng ký thay đổi lần thứ 12 ngày 30/08/2023.

2. Tên cơ sở: Kho xăng dầu hàng không tại Cảng hàng không quốc tế Cam Ranh

2.1. Địa điểm cơ sở

- Địa điểm cơ sở thuộc khu đất số 6D và 6D2 tại Cảng hàng không quốc tế Cam Ranh, phường Cam Nghĩa, thành phố Cam Ranh, tỉnh Khánh Hòa; có tứ cận tiếp giáp như sau:

+ Phía Bắc: Giáp lô đất 6m theo quy hoạch;

+ Phía Đông: Giáp đường quy hoạch 30m và Nhà máy chế biến suất ăn hàng không của Công ty TNHH Suất ăn hàng không Cam Ranh (VINACS).

+ Phía Tây và phía Nam: Giáp kho Jet A1 của Công ty TNHH MTV Xăng dầu Hàng không Việt Nam (SKYPEC).

- Tổng diện tích đất của cơ sở: **12.269,5m²**.

+ Đầu tiên ranh giới của cơ sở được giới hạn bởi các điểm M1, M2, M3, M4, M5, M6, M7 có diện tích **7.827,1m²** tại một phần lô đất 6D của Cảng hàng không quốc tế Cam Ranh (*Quyết định thuê đất số 19/QĐ-CVMT ngày 09/03/2015 của Cảng vụ Hàng không miền Trung; Hợp đồng thuê đất số 06/HĐ-TĐ ngày 22/03/2015; Hợp đồng phụ lục thuê đất số 07/HĐ-TĐ-PL ngày 04/04/2016*).

+ Để hỗ trợ cho hoạt động xuất nhập nhiên liệu của Kho Jet A1 tại cơ sở, Công ty đã mở rộng kho nhiên liệu bay lên thêm **4.442,4 m²** thuộc Lô 6D2 của Cảng hàng không quốc tế Cam Ranh; được giới hạn bởi các điểm 6D5, 6D4', M5, M4, M3, M2, 6D1', 6D1, 6D5 (*Quyết định thuê đất số 101/QĐ-CVMT ngày 12/07/2018 của Cảng vụ Hàng không miền Trung; Phụ lục hợp đồng thuê đất số 06/HĐ-TĐ-PL ngày 17/07/2018*).

- Tọa độ các điểm mốc của cơ sở:

Bảng 1.1. Tọa độ vị trí khu đất toàn cơ sở

(Hệ tọa độ VN2000, kinh tuyến $108^{\circ}15'$, múi chiếu 3°)

STT	Mốc tọa độ	Hệ tọa độ VN-2000	
		X	Y
I	Mốc tọa độ diện tích 7.827,1m²		
1	M1	1327675,28	604410,10
2	M2	1327644,31	604502,02
3	M3	1327641,79	604504,90
4	M4	1327637,65	604505,06
5	M5	1327568,78	604481,85
6	M6	1327598,16	604394,67
7	M7	1327625,04	604393,17
II	Mốc tọa độ diện tích 4.442,4m²		
1	6D5	1327651,92	604523,34
2	6D4'	1327564,70	604493,94
3	M5	1327568,78	604481,85
4	M4	1327637,65	604505,06
5	M3	1327641,79	604504,90
6	M2	1327644,31	604502,02
7	6D1'	1327716,83	604286,80
8	6D1	1327730,36	604290,62

Nguồn: Quyết định thuê đất của cơ sở



Hình 1.1. Vị trí cơ sở chụp từ ảnh vệ tinh Google Earth

2.2. Văn bản thẩm định thiết kế xây dựng, các loại giấy phép có liên quan đến môi trường, phê duyệt dự án

- Văn bản số 1149/CHK-QLC ngày 07/04/2014 của Cục hàng không Việt Nam về việc chấp thuận tổng mặt bằng dự án xây dựng kho xăng dầu hàng không tại CHKQT Cam Ranh của Công ty PA.

- Giấy chứng nhận thẩm duyệt về phòng cháy và chữa cháy số 58/TD-PCCC ngày 27/06/2014.

- Văn bản số 2627/CHK-KHĐT ngày 22/07/2014 của Cục hàng không Việt Nam về Kết quả thẩm tra thiết kế bản vẽ thi công công trình: Kho xăng dầu hàng không tại CHKQT Cam Ranh.

- Văn bản số 03/PCCC-NT ngày 28/01/2015 của Phòng cảnh sát PCCC & CNCH về việc nghiệm thu về phòng cháy và chữa cháy công trình Kho xăng dầu Hàng không tại Cảng Hàng không Quốc tế Cam Ranh (giai đoạn 1).

- Quyết định số 19/QĐ-CVMT ngày 09/03/2015 của Cảng vụ Hàng không miền Trung về việc cho Công ty Cổ phần Nhiên liệu bay Petrolimex thuê 7.827,1m² đất tại Cảng HKQT Cam Ranh, thành phố Cam Ranh, tỉnh Khánh Hòa.

- Hợp đồng thuê đất số 06/HĐ-TĐ ngày 22/03/2015.

- Biên bản tổng nghiệm thu bàn giao công trình đưa vào sử dụng ngày 25/05/2015.

- Phụ lục hợp đồng thuê đất số 07/HĐ-TĐ-PL ngày 04/04/2016.

- Văn bản số 1436/CHK-QLC ngày 30/03/2017 của Cục hàng không Việt Nam về việc chấp thuận tổng mặt bằng xây dựng bãi đỗ phương tiện kho xăng dầu của PA tại Cảng HKQT Cam Ranh.

- Văn bản số 193/CVMT-QLC ngày 17/04/2017 của Cảng vụ Hàng không miền Trung về việc chấp thuận kế hoạch thi công giai đoạn 1 bãi đỗ phương tiện kho xăng dầu của Công ty PA tại CHKQT Cam Ranh.

- Quyết định số 101/QĐ-CVMT ngày 12/07/2018 của Cảng vụ Hàng không miền Trung về việc cho Công ty Cổ phần Nhiên liệu bay Petrolimex thuê thêm 4.442,4m² đất tại Cảng HKQT Cam Ranh, phường Cam Nghĩa, thành phố Cam Ranh, tỉnh Khánh Hòa.

- Phụ lục hợp đồng thuê đất số 06/HĐ-TĐ-PL ngày 17/07/2018.

- Biên bản nghiệm thu hoàn thành, bàn giao công trình đưa vào sử dụng ngày 26/10/2018.

- Văn bản số 68/CSPCCC-NT(DD2) ngày 04/10/2018 của Phòng cảnh sát PCCC & CNCH về việc nghiệm thu về phòng cháy và chữa cháy công trình Cải tạo, mở rộng Kho nhiên liệu bay Cam Ranh (giai đoạn 2) thuộc Công ty Cổ phần nhiên liệu bay Petrolimex.

- Quyết định số 1167/QĐ-CHK ngày 15/06/2021 của Cục hàng không Việt Nam về việc phê duyệt hồ sơ bản vẽ tổng mặt bằng tỉ lệ 1/500 công trình “Bổ sung sức chứa

bể kho nhiên liệu bay Chi nhánh Cam Ranh” của Công ty cổ phần Nhiên liệu bay Petrolimex.

- Văn bản số 1329/PCCC ngày 25/08/2022 của Phòng cảnh sát PCCC&CNCH về việc chấp thuận địa điểm xây dựng trước khi tiến hành thiết kế đối với công trình Bổ sung sức chứa bể kho Nhiên liệu bay Chi nhánh Cam Ranh.

- Văn bản số 670/CHKQTCR-KTHT ngày 27/03/2024 của Cảng hàng không Quốc tế Cam Ranh về việc đấu nối hệ thống thoát nước CTCP Nhiên liệu bay Petrolimex CN CR vào hệ thống thoát nước Khu hàng không dân dụng – CHKQTCR.

2.3. Quyết định phê duyệt kết quả thẩm định báo cáo đánh giá tác động môi trường; các giấy phép môi trường thành phần

- Quyết định số 2637/QĐ-UBND ngày 07/10/2014 của UBND tỉnh Khánh Hòa Về việc phê duyệt báo cáo đánh giá tác động môi trường dự án “Kho xăng dầu hàng không quốc tế Cam Ranh” tại lô 6D Cảng hàng không quốc tế Cam Ranh, phường Cam Nghĩa, thành phố Cam Ranh, tỉnh Khánh Hòa.

- Sổ đăng ký chủ nguồn thải chất thải nguy hại mã số QLCTNH: 56.000467.T (cấp lần 01) ngày 31/12/2014.

- Giấy xác nhận việc đã thực hiện các công trình, biện pháp bảo vệ môi trường phục vụ giai đoạn vận hành số 621/STNMT-CCBVMT của Sở Tài nguyên và Môi trường ngày 27/03/2015 của Dự án “Kho xăng dầu hàng không tại Cảng hàng không quốc tế Cam Ranh” tại lô 6D Cảng hàng không quốc tế Cam Ranh, phường Cam Nghĩa, thành phố Cam Ranh, tỉnh Khánh Hòa.

- Giấy phép xả nước thải vào nguồn nước số 835/QĐ-UBND của UBND tỉnh Khánh Hòa ngày 08/04/2015.

- Giấy xác nhận đăng ký kế hoạch bảo vệ môi trường số 133/UBND-TNMT của UBND thành phố Cam Ranh ngày 12/01/2018.

- Quyết định số 822/QĐ-UBND của UBND tỉnh Khánh Hòa ngày 25/03/2019 Về việc điều chỉnh Quyết định số 2637/QĐ-UBND ngày 07/10/2014 của UBND tỉnh Khánh Hòa về phê duyệt báo cáo đánh giá tác động môi trường dự án “Kho xăng dầu hàng không quốc tế Cam Ranh” tại lô 6D Cảng hàng không quốc tế Cam Ranh, phường Cam Nghĩa, thành phố Cam Ranh, tỉnh Khánh Hòa.

- Quyết định số 2949/QĐ-CT của UBND tỉnh Khánh Hòa ngày 20/09/2019 Về việc phê duyệt Kế hoạch ứng phó sự cố tràn dầu “Chi nhánh tại Cam Ranh Công ty Cổ phần nhiên liệu bay Petrolimex”.

2.4. Quy mô của cơ sở

Phân loại theo tiêu chí quy định của pháp luật về luật đầu tư công thì dự án thuộc nhóm B và dự án thuộc nhóm II, mục 2 – Phụ lục IV ban hành kèm theo Nghị định số 08/2022/NĐ-CP ngày 10 tháng 01 năm 2022 của Chính phủ quy định chi tiết một số điều của Luật Bảo vệ môi trường.

3. Công suất, công nghệ, sản phẩm sản xuất của cơ sở

3.1. Công suất hoạt động của cơ sở

- Theo Quyết định số 2637/QĐ-UBND ngày 07/10/2014 của UBND tỉnh Khánh Hòa thì quy mô sức chứa kho ban đầu là 2.100m³ (bao gồm 02 bể chứa mỗi bể 1.000m³ + 01 bể 100m³) và dự phòng phát triển thêm 01 bể chứa 500m³ (*dự kiến bể chứa 500m³ sẽ xây dựng trong năm 2024*).

3.2. Công nghệ sản xuất của cơ sở

a. Quy trình công nghệ hiện trạng

- Xăng dầu được vận chuyển bằng xe ô tô xitéc và được bơm nhập vào các bể chứa đặt trong kho thông qua 02 máy bơm, Q = 60m³/h, áp lực đẩy = 35mH₂O đặt trong kho.

- Xăng dầu sau khi đã nhập vào các bể chứa được xuất cho bộ cho các xe tra nạp bằng các máy bơm có trong kho và hệ thống tuyến ống công nghệ.

- Hệ thống máy bơm Jet A-1 bao gồm:

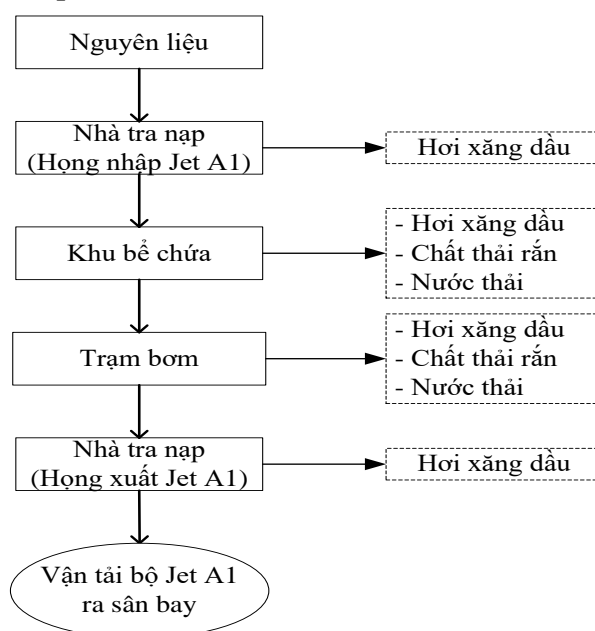
+ 02 máy bơm xuất: trong đó 01 máy bơm Q = 80m³/h, áp lực đẩy = 40mH₂O và 01 máy bơm Q = 60m³/h, áp lực đẩy = 35mH₂O.

+ 02 máy bơm nhập: Q = 60m³/h, áp lực đẩy = 35mH₂O.

- Nhập: Các loại nhiên liệu được nhập từ ô tô xitéc bằng máy bơm trong kho thông qua hệ thống ống nhập chính 8” từ giàn nhập nhiên liệu dẫn về bể chứa, và hệ thống ống nhập 6”, 4” từ giàn xuất dẫn về bể chứa.

- Xuất: Xuất bộ cho xe ô tô tra nạp tại nhà xuất dầu bằng 01 máy bơm có lưu lượng Q = 80 m³/h, áp lực đẩy H = 40 mH₂O và 01 máy bơm có lưu lượng 60 m³/h, áp lực đẩy H = 35 mH₂O, đặt tại nhà bơm thông qua 01 bình lọc xuất Facet và 01 bình lọc xuất Velcon, lưu lượng kế 4”, van định lượng 4”, họng xuất và ống mềm 2-1/2”.

Quy trình xuất nhập nhiên liệu như sau:



Hình 1.2. Sơ đồ quy trình nhập xuất nhiên liệu

b. Hệ thống ống công nghệ

- Kích thước ống công nghệ:

+ Đường ống hút của máy bơm nhập: đường ống 8” ($\text{Ø}219,1 \times 6,35$) và đường ống 6” ($\text{Ø}168,3 \times 7,11$).

+ Đường ống đẩy của máy bơm nhập (đường ống dẫn từ trạm bơm xuất bộ tới bể chứa): đường ống 4” ($\text{Ø}114,3 \times 6,02$).

+ Đường ống hút của máy bơm xuất bộ (dẫn từ bể chứa đến trạm bơm xuất bộ): đường ống 6” ($\text{Ø}168,3 \times 7,11$).

+ Đường ống đẩy của máy bơm xuất bộ (dẫn từ trạm bơm xuất bộ tới nhà xuất ô tô): đường ống 4” ($\text{Ø}114,3 \times 6,02$).

- Chiều dày thành ống: xác định theo tiêu chuẩn “Petroleum Refinery Piping ASA B31.3”.

- Sau khi cơ sở mở rộng thì bổ sung hệ thống công nghệ nhập từ khu nhập nguyên liệu về đến trạm bơm dầu. Hệ thống ống công nghệ sử dụng ống thép đen và ống thép không gỉ được liên kết với nhau bằng phương pháp hàn hồ quang điện và nối bích. Ống thép không gỉ dùng que hàn E308L hàn theo tiêu chuẩn AWS, ống thép đen dùng que hàn E7016 hoặc loại có tính năng tương đương. Hệ thống ống công nghệ được thiết kế với áp lực $P=10\text{kg/cm}^2$, áp lực thử sau khi thi công $P_{th} = 1,25P_{lv} = 12,5\text{kg/cm}^2$.

- Quy mô của hệ thống công nghệ :

+ Hệ thống nhập ô tô xi téc : Nhập từ ô tô xi téc vào bể qua 02 họng nhập bằng máy bơm trong kho. 01 bình lọc nhập Facet được lắp đặt trên tuyến ống nhập vào khu bể.

- Hệ thống máy bơm Jet A-1 bao gồm:

+ 02 máy bơm xuất: trong đó 01 máy bơm $Q = 80\text{m}^3/\text{h}$, áp lực đẩy = $40\text{mH}_2\text{O}$ và 01 máy bơm $Q = 60\text{m}^3/\text{h}$, áp lực đẩy = $35\text{mH}_2\text{O}$.

+ 02 máy bơm nhập: $Q = 60\text{m}^3/\text{h}$, áp lực đẩy = $35\text{mH}_2\text{O}$.

c. Van thở

Tại mỗi bể 1.000m^3 có 2 van thở và bể 100m^3 có 1 van thở (thở vào và thở ra) có đường kính lỗ nắp van thở là 4”.

3.3. Sản phẩm của cơ sở

Cung cấp xăng dầu hàng không (Jet A1) với sản lượng như sau:

Bảng 1.2. Sản lượng xăng dầu hàng không (Jet A1) bán ra năm 2021 và năm 2022

	Năm 2021 (m^3)	Năm 2022 (m^3)
Tháng 1	1.044,64	1.879,64
Tháng 2	1.452,90	2.063,13
Tháng 3	1.711,43	1.986,46
Tháng 4	3.007,49	2.847,56
Tháng 5	1.289,67	3.464,32
Tháng 6	473,36	5.192,86

Tháng 7	299,65	6.277,55
Tháng 8	194,07	4.127,44
Tháng 9	33,33	3.105,53
Tháng 10	161,42	3.210,62
Tháng 11	485,52	3.988,84
Tháng 12	854,52	4.454,49
Tổng	11.008,12	42.608,42

Nguồn: Báo cáo sản lượng bán của Công ty Cổ phần nhiên liệu bay Petrolimex

4. Nguyên liệu, nhiên liệu, vật liệu, phế liệu, điện năng, hóa chất sử dụng, nguồn cung cấp điện, nước của cơ sở

a. Nguồn cung cấp điện, nước

- Nguồn cung cấp điện:

+ Nguồn điện chính cho cơ sở được đấu nối từ trụ 471-H1/31-1 tại trạm CD530413 lộ trình B000MG2 của Công ty Cổ phần Điện lực Khánh Hòa. Ngoài ra để đề phòng trường hợp mất điện do sự cố, bố trí thêm máy phát điện dự phòng diesel S=250kVA, 3 pha.

+ Nhu cầu sử dụng điện: trung bình khoảng 8.801kWh/tháng (Theo hóa đơn tiền điện năm 2023 đính kèm trong phụ lục).

- Nguồn cung cấp nước:

+ Nguồn nước được lấy từ tuyến ống cấp nước của Chi nhánh Công ty CPĐT XD&TM Thái Bình Dương – Nhà máy nước Cam Lâm. Sau khi qua đồng hồ đo nước đưa về bể nước ngầm 15m³ để cung cấp nước sinh hoạt và bể nước phòng cháy 500m³ để phòng cháy chữa cháy cho cơ sở.

+ Nhu cầu sử dụng nước: trung bình khoảng 124 m³/tháng (Theo hóa đơn tiền nước năm 2023 đính kèm trong phụ lục).

b. Danh mục máy móc thiết bị chính tại cơ sở

Bảng 1.3. Danh mục máy móc thiết bị

STT	Máy móc thiết bị	Đơn vị	Số lượng	Xuất xứ	Tình trạng
A	THIẾT BỊ CÔNG NGHỆ				
*	<i>Mặt bằng công nghệ</i>			Nhật Bản/Việt Nam	Hoạt động tốt
1	- Van chặn 6"	Cái	20		
2	- Van chặn 4"	Cái	11		
3	- Van chặn 4" thép không gỉ	Cái	6		
4	- Van chặn 2"	Cái	5		
5	- Van đóng nhanh 2"	Cái	1		
6	- Van đóng nhanh 3"	Cái	2		

Chủ cơ sở: Công ty Cổ phần nhiên liệu bay Petrolimex

Đơn vị tư vấn: Trung tâm Quan trắc Tài nguyên và Môi trường Khánh Hòa

GPMT dự án “Kho xăng dầu hàng không tại Cảng hàng không quốc tế Cam Ranh”

7	- Van đóng nhanh 4" thép không gỉ	Cái	2		
8	- Van một chiều 4"	Cái	3		
9	- Van một chiều 3"	Cái	2		
10	- Van một chiều 2"	Cái	2		
11	- Van hồi lưu 3" ×2"	Cái	4		
12	- Van thở + bình ngăn tia lửa 4"	Cái	5		
13	- Bình lọc thô 6"	Cái	3		
14	- Lưu lượng kế 4".thép không gỉ	Cái	2		
15	- Van định lượng 4".thép không gỉ	Cái	2		
16	- Cần lấy dầu lớp mặt 6"	Cái	3		
17	- Máy bơm cánh gạt Q=60m ³ /h	Cái	3		
18	- Máy bơm ly tâm Q=80m ³ /h	Cái	1		
19	- Áp kế ½" P=0-16kg/cm ²	Cái	3		
20	- Chân không kế ½"	Cái	3		
21	- Thiết bị tách nước 1000L	Bộ	1		
22	- Ống mềm 3" (L=3m)	Cái	2		
23	- Khớp nối nhanh 3"	Cái	2		
24	- Ống mềm 2-1/2" (L=3m)	Cái	2		
25	- Khớp nối nhanh 2-1/2"	Cái	2		
26	- Ống co giãn 6"	Cái	3		
27	- Ống co giãn 4"	Cái	3		
B	PHẦN CẤP NƯỚC AN TOÀN PCCC			Việt Nam	Hoạt động tốt
1	Lãng tạo bột AFC - 170	Cái	2		
2	Van chặn 8"	Cái	1		
3	Van chặn 6"	Cái	2		
4	Van chặn 4"	Cái	5		
5	Van chặn 3"	Cái	3		
6	Van chặn 1"	Cái	4		
7	Van 1 chiều 6"	Cái	2		
8	Van 1 chiều 4"	Cái	2		
9	Van 1 chiều 3"	Cái	1		
10	Van 1 chiều 1"	Cái	1		
11	Bình lọc cốc 8"	Cái	2		
12	Bình lọc cốc 4"	Cái	2		
13	EJECTOR Q=45m ³ /h, H=8kg/cm ²	Cái	1		

Chủ cơ sở: Công ty Cổ phần nhiên liệu bay Petrolimex

Đơn vị tư vấn: Trung tâm Quan trắc Tài nguyên và Môi trường Khánh Hòa

GPMT dự án “Kho xăng dầu hàng không tại Cảng hàng không quốc tế Cam Ranh”

14	Foam 3%	m ³	2		
15	Bơm ly tâm động cơ điện Q=130m ³ /h, H=8kg/cm ²	Cái	2		
16	Bơm ly tâm động cơ điện Q=45m ³ /h, H=8kg/cm ²	Cái	2		
C	PHẦN THOÁT NƯỚC + KHU XỬ LÝ NƯỚC THẢI			Việt Nam	Hoạt động tốt
1	- Thiết bị xử lý nước thải nhiễm dầu Q=20m ³ /h	Cái	1		
2	- Thiết bị khác	T.bộ	1		
D	PHẦN ĐIỆN + TỰ ĐỘNG HÓA			Nhật Bản	Hoạt động tốt
1	Máy biến áp S=120KVA, Uđm=39=80/220v; f=50Hz	Máy	1		
2	Máy phát điện 3 pha 250KVA	Máy	1		
3	Khởi động mềm cho động cơ 45KW	Bộ	1		
4	Khởi động mềm cho động cơ 15KW	Bộ	1		
5	Bộ lưu điện UPS	Bộ	3		
6	Thiết bị đo mức tự động	Bộ	3		
7	Thiết bị đo nhiệt độ	Bộ	2		
8	Bộ điều khiển PLC	Bộ	1		
9	Máy tính quản lý	Máy	1		

Nguồn: Công ty Cổ phần nhiên liệu bay Petrolimex

Bảng 1.4. Thông tin chi tiết về đội xe xi-téc nhập hàng

TT	Biển kiểm soát số	Dung tích (m³)
1	79C - 07928	18
2	79C07297	18
3	75C01764-75R00329	40
4	75C09442-75R00392	40
5	79C12038-79R00518	40
6	75C06216-75R00397	40
7	79C16798-79R00686	40
8	50H21445	20

Nguồn: Công ty Cổ phần nhiên liệu bay Petrolimex

Bảng 1.5. Danh sách đội xe tra nạp (hoạt động tuyến kho xăng dầu hàng không – sân đỗ máy bay)

TT	Biển kiểm soát số	Dung tích (USG)
1	CXR 32001	10.000
2	CXR 32003	10.000
3	CXR 32004	10.000
4	CXR 32007	10.000

Nguồn: Công ty Cổ phần nhiên liệu bay Petrolimex

Đội xe tra nạp thuộc quản lý của Kho và được cơ quan có thẩm quyền cấp phép. Trung bình hàng ngày có 17 chuyến xe xitec vào nhập hàng tại CN: gồm 06 xe dung tích 17,5 m³ và 11 xe có dung tích 40 m³, và 25 chuyến xe tra nạp ra khỏi kho xuất bán cho sân bay với dung tích 10.000 USG/ xe).

5. Các thông tin khác liên quan đến cơ sở

5.1. Các hạng mục công trình hiện hữu đã xây dựng

Kho xăng dầu hàng không quốc tế Cam Ranh đã được UBND tỉnh Khánh Hòa phê duyệt báo cáo đánh giá tác động môi trường tại Quyết định số 2637/QĐ-UBND ngày 07/10/2014 và UBND thành phố Cam Ranh phê duyệt Giấy xác nhận đăng ký kế hoạch bảo vệ môi trường số 133/UBND-TNMT ngày 12/01/2018 với các hạng mục công trình như sau:

Bảng 1.6. Các hạng mục công trình hiện hữu đã xây dựng

STT	Tên hạng mục công trình	Quy mô hiện trạng
I	Các hạng mục đã xây dựng theo Quyết định số 2637/QĐ-UBND ngày 07/10/2014 của UBND tỉnh Khánh Hòa	
	02 Bể 1000m ³ chứa JET A1	1000m ³ D=12,41m; h=10,5m
	Nhà xuất, nhập nhiên liệu	99m ²
	Nhà bơm nhiên liệu	43,29m ²
	Nhà điều hành kho 2 tầng	480m ²
	Nhà bơm nước chữa cháy, Máy phát điện	91,8m ²
	Bể nước chữa cháy	500m ³ D=9,54m; h=9m
	Nhà để xe tra nạp	125,6m ³
	Cụm xử lý nước thải	1 cụm
	Đê ngăn cháy cao 1,1m	127m

Chủ cơ sở: Công ty Cổ phần nhiên liệu bay Petrolimex

Đơn vị tư vấn: Trung tâm Quan trắc Tài nguyên và Môi trường Khánh Hòa

GPMT dự án “Kho xăng dầu hàng không tại Cảng hàng không quốc tế Cam Ranh”

STT	Tên hạng mục công trình	Quy mô hiện trạng
	Tường rào gạch cao 2,45m	277m
	Tường rào hoa thép cao 2,45m	68m
	Đường bãi bê tông B15	2.260m ² (Mặt nền kho)
	Đường bãi láng nhựa	655m ² (Quanh khu bể)
	Cổng xe tra nạp 6m	2 cổng
	Cổng nhà văn phòng 4m và biển hiệu	1 cổng
	Gara xe 2 bánh	65,5m ²
	Bể chứa dầu sự cố 100m ³	100m ³ D=3,5m; L=10,5m
	Bể D0 5m ³	5m ³
	Nhà bảo vệ	9m ²
	Nhà chứa rác thải nguy hại	28,5m ²
	Bể nước 15m ³	1 bể
	Đường tạm láng nhựa	2.076m ²
	Đường lát gạch block	382m ²
	Bể 500m ³ chứa JET A1	Chưa xây dựng, dự kiến xây dựng năm 2024
II	Các hạng mục đã xây dựng theo Giấy xác nhận đăng ký kế hoạch bảo vệ môi trường số 133/UBND-TNMT của UBND thành phố Cam Ranh ngày 12/01/2018	
	Nhà để xe tra nạp (mái vận hành)	290m ²
	Giàn nhập nhiên liệu	99m ²
	Nhà nghỉ CBCNV + nhà ăn	245m ²
	Đường bãi bê tông mác 300	3.030m ²
	Hàng rào	321,5md
	Bốt bảo vệ	3m ²
	Cổng điện 14m	1 cái

5.1.1. Các hạng mục công trình chính

(1) Khu bể chứa nhiên liệu

Được bố trí tại góc phía Tây của khu đất gồm 02 bể 1.000m³ + 01 bể 100m³ và 01 bể 500m³ dự phòng (chưa xây dựng, dự kiến xây dựng trong năm 2024). Bao xung quanh khu bể là hệ thống đê ngăn cháy cao 1,1m và đường phòng cháy chữa cháy rộng 3,5m.

(2) Nhà xuất, nhập nhiên liệu

- Nhà xuất, nhập nhiên liệu được bố trí gần trung tâm khu đất liền kề tuyến đường giao thông thuận tiện cho việc xuất nhập sản phẩm. Đảm bảo an toàn phòng cháy, đặt cách bể chứa >30m.

- Nhà được thiết kế dạng khung, dầm thép, mái lợp tôn có diện tích xây dựng khoảng 99m². Mái đua rộng sang hai bên để che mưa khi xuất nhập Jet A1.

(3) Nhà bơm nhiên liệu

- Nhà bơm nhiên liệu được bố trí ở giữa khu bể chứa và nhà xuất nhập nhiên liệu, đảm bảo khoảng cách an toàn theo quy định, cách bể chứa gần nhất >13m, các nhà xuất nhập nhiên liệu 13m. Vị trí nhà bơm nhiên liệu đảm bảo thông thoáng, thuận lợi cho công tác vận hành trạm bơm.

- Nhà được thiết kế dạng khung, dầm thép, mái lợp tôn có diện tích xây dựng khoảng 43,29m². Mái đua rộng sang hai bên để che mưa khi thao tác vận hành máy bơm.

(4) Nhà điều hành kho

Nhà điều hành kho với chức năng là nhà làm việc của cán bộ, công nhân viên được bố trí ngay bên ngoài, gần cổng ra vào kho, mặt nhà hướng ra phía ngoài đường chính, cách xa khu bể và khu xuất nhập hàng, đảm bảo yêu cầu công năng sử dụng; yêu cầu phòng cháy. Nhà có diện tích xây dựng khoảng 480m² (2 tầng) bao gồm các phòng làm việc, phòng hóa nghiệm, khu vệ sinh...

(5) Nhà bơm nước chữa cháy, máy phát điện dự phòng

- Trạm bơm nước chữa cháy được thiết kế tại góc đất, giáp với tường rào phía Bắc, đảm bảo khoảng cách an toàn tới bể chứa Jet A1 >40m. Vị trí trạm bơm nước chữa cháy đảm bảo thông thoáng, thuận lợi cho công tác vận hành trạm bơm khi xảy ra sự cố cháy nổ trong kho.

- Nhà được thiết kế dạng khung, dầm thép, mái lợp tôn có diện tích xây dựng khoảng 91,8m² để đặt máy bơm chữa cháy và máy phát điện dự phòng khi có sự cố mất điện, một phần sử dụng làm kho vật tư.

(6) Nhà để xe tra nạp

- Nhà để xe tra nạp có diện tích xây dựng khoảng 125,6m² được bố trí giáp với tường rào phía Bắc của khu đất, thuận lợi lưu thông xe ra vào. Nhà chứa được cùng lúc 3 xe tra nạp, kết cấu thép, đảm bảo yêu cầu thẩm mỹ, trang bị hệ thống phòng cháy để đảm bảo yêu cầu phòng chống cháy nổ.

(7) Nhà để xe tra nạp (Mái vận hành)

-Mái vận hành có diện tích xây dựng khoảng 290m² được bố trí giáp với tường rào phía Bắc của khu đất, thuận lợi lưu thông xe ra vào. Nhà kết cấu thép, đảm bảo yêu cầu thẩm mỹ, trang bị hệ thống phòng cháy để đảm bảo yêu cầu phòng chống cháy nổ.

(8) Giàn nhập nhiên liệu

- Khu nhập nhiên liệu được bố trí dọc theo hàng rào phía Bắc khu đất, vị trí liền kề tuyến đường giao thông thuận tiện cho việc nhập sản phẩm; Đảm bảo an toàn phòng cháy, đặt cách bể chứa gần nhất >21m.

-Nhà được thiết kế dạng khung, dầm thép, mái lợp tôn có diện tích xây dựng khoảng 99m². Mái đưa rộng sang hai bên để che mưa khi nhập xăng nhiên liệu.

(9) Nhà nghỉ CBCNV

- Nhà nghỉ CBCNV được bố trí dọc theo hàng rào phía bắc khu đất, cách xa khu bể và khu xuất nhập hàng, đảm bảo yêu cầu công năng sử dụng; yêu cầu phòng cháy mà vẫn đạt được yêu cầu thẩm mỹ. Nhà có kết cấu dạng khung cột BTCT, sàn BTCT đổ toàn khối, có diện tích xây dựng khoảng 245m², gồm các phòng nghỉ, phòng ăn, khu thay đồ, khu vệ sinh, ...

(10) Khu xử lý nước thải

-Khu xử lý nước thải được bố trí giáp hàng rào phía Nam khu đất, cách bể chứa hiện trạng gần nhất >30m. Dung tích bể lắng dầu và công suất xử lý nước thải đảm bảo phương án quy hoạch khi xây dựng thêm bể chứa 500m³ được đưa vào vận hành.

(11) Khu vực nhà lưu chứa CTNH, kho lưu mẫu

- Khu vực nhà chứa CTNH và kho lưu mẫu được xây dựng với diện tích 53m², kết cấu khung bê tông, cốt thép tường được xây bằng gạch, trát vữa, mái lợp tôn.

(12) Bể chứa nước chữa cháy dung tích 500m³

- Bể chứa nước chữa cháy được bố trí gần trạm bơm nước chữa cháy, dùng để cung cấp nước chữa cháy khi có sự cố.

(13) Đê ngăn cháy

-Bao quanh khu bể chứa là hệ thống đê ngăn cháy. Chiều cao đê ngăn cháy 1,1m hiện trạng vẫn đảm bảo cao hơn 0,2m so với mức chất lỏng trong bể chứa lớn nhất (1000m³) chảy tràn khi xây dựng mới bể 500m³.

5.1.2. Các hạng mục công trình phụ trợ

(1) Hệ thống cấp điện, chống sét

a. Cấp điện

- Nguồn điện chính cho cơ sở được đấu nối từ trụ 471-H1/31-1 tại trạm CD530413 lộ trình B000MG2 của Công ty Cổ phần Điện lực Khánh Hòa. Ngoài ra để đề phòng trường hợp mất điện do sự cố, bố trí thêm máy phát điện dự phòng diesel S=250kVA, 3 pha.

b. Chống sét

- Bảo vệ chống sét đánh thẳng cho bể và các thiết bị trên bể bằng hệ kim thu sét H=6m đặt trên thành bể 1000m³. Các hạng mục còn lại của kho xăng dầu được bảo vệ chống sét bằng hệ lưới thu sét kết hợp kim thu sét tại đỉnh hoặc diềm mái.

- Trong toàn kho sử dụng hệ tiếp đất chung (nổi chung hệ tiếp đất chống sét đánh thẳng và hệ tiếp đất chống tĩnh điện) và hệ tiếp đất chống sét đánh thẳng, hệ tiếp đất an toàn. Hệ thống tiếp đất được sử dụng các cọc bằng cọc thép góc L63×63×6, dài 2,5m, được đóng ngập sâu dưới mặt đất 0,8m hàn nối các cọc với nhau bằng thép dẹt 40×4.

(2) Hệ thống cấp nước, PCCC

a. Cấp nước

- Nguồn nước được lấy từ tuyến ống cấp nước của Chi nhánh Công ty CPĐT XD&TM Thái Bình Dương – Nhà máy nước Cam Lâm. Sau khi qua đồng hồ đo nước đưa về bể nước ngầm 15m³ để cung cấp nước sinh hoạt và bể nước phòng cháy 500m³ để phòng cháy chữa cháy cho cơ sở.

b. PCCC

- Hệ thống PCCC tại kho xăng dầu là hệ thống chữa cháy cố định sử dụng bọt có độ nở thấp 3%.

- Hệ thống bao gồm:

+ Trạm bơm chữa cháy.

+ Bể foam 2,5m³ chứa dung dịch chất tạo bọt.

+ Bể chứa nước chữa cháy 500m³.

+ Hệ thống đường ống dẫn nước, ống vòng tưới mát trên bể, đường ống dẫn dung dịch chất tạo bọt, lắng tạo bọt thiết kế cố định nối liền hoàn toàn từ trạm bơm đến khu bể.

(3) Hệ thống thu gom nước mưa, nước thải

- Nước mưa:

+ Nước mưa từ mái nhà và khu vực sân nền bãi không liên quan đến việc xuất nhập, bơm rót dầu, khu vực không có nguy cơ bị nhiễm bẩn dầu nhờn được quy ước là sạch và theo độ dốc san nền thu vào các rãnh thoát nước hở và rãnh tấm đan B300, B400 và đưa về hố ga trên đường quy hoạch và thấm đất.

+ Nước mưa rơi trên nền bãi có liên quan đến khu vực xuất nhập, bơm dầu, bị nhiễm bẩn bởi dầu được thoát theo hệ thống mương dẫn có nắp đan B250 vào đường ống bê tông cốt thép D200 đưa về bể lắng dầu, sau đó bơm lên thiết bị xử lý nước thải nhiễm dầu SOS-M1 công suất 20 m³/giờ để xử lý.

- Nước thải sinh hoạt: Nước thải sinh hoạt từ khu nhà vệ sinh được xử lý qua bể tự hoại 3 ngăn.

- Nước thải nhiễm dầu: nguồn nước thải có chứa dầu phát sinh từ khu vực xuất nhập xăng dầu, nước chữa cháy, nước rửa bể, nước mưa rơi trên khu vực nền bãi có hoạt động của xuất nhập bơm dầu. Lượng nước này được thu gom qua hệ thống ống bê tông cốt thép đường kính D200mm, sau đó đưa về bể lắng dầu và bơm lên thiết bị xử lý nước thải nhiễm dầu SOS-M1 công suất 20m³/giờ để xử lý.

(4) Thu gom CTR sinh hoạt và và CTR nguy hại

- CTR sinh hoạt: được thu gom vào các thùng rác dung tích 120 lít đặt tại các khu vực nhà điều hành, nhà nghỉ CBCNV và dọc theo sân bãi nằm trong khuôn viên cơ sở. Hàng ngày, lượng rác thải này được thu gom vào các thùng rác bằng nhựa 120 lít có nắp đậy đặt bên cạnh khu vực nhà điều hành, gần khu vực cổng ra vào nhằm tiện cho việc thu gom vận chuyển xử lý. Hợp đồng với Công ty TNHH Dịch vụ môi trường Nhật Khánh tới thu gom định kỳ.

- CTR nguy hại: được thu gom, tập trung về kho chứa có diện tích 2,5m×3,8m nằm trong nhà chứa rác thải nguy hại, được bố trí gần khu vực hệ thống XLNT. Hợp đồng với Công ty Cổ phần Môi trường Khánh Hòa định kỳ đến thu gom và vận chuyển đi xử lý theo đúng quy định.

5.2. Các hạng mục công trình chưa xây dựng

- Hạng mục bể chứa 500m³ đã được đề cập và đánh giá tác động trong Báo cáo đánh giá tác động môi trường dự án “Kho xăng dầu hàng không tại Cảng hàng không quốc tế Cam Ranh và đã được UBND tỉnh Khánh Hòa phê duyệt báo cáo đánh giá tác động môi trường tại Quyết định số 2637/QĐ-UBND ngày 07/10/2014 và điều chỉnh tại Quyết định số 822/QĐ-UBND ngày 25/03/2019.

- Ngoài ra hạng mục bể chứa 500m³ đã được Cục hàng không Việt Nam phê duyệt hồ sơ bản vẽ tổng mặt bằng tỉ lệ 1/500 công trình Bổ sung sức chứa bể kho nhiên liệu bay Chi nhánh Cam Ranh tại Quyết định số 1167/QĐ-CHK ngày 15/06/2021 và Phòng cảnh sát PCCC&CNCH chấp thuận địa điểm xây dựng trước khi tiến hành thiết kế đối với công trình Bổ sung sức chứa bể kho nhiên liệu bay Chi nhánh Cam Ranh tại Văn bản số 1329/PCCC ngày 25/08/2022.

- Dự kiến bể chứa 500m³ sẽ được xây dựng trong năm 2024 với quy mô xây dựng: 01 bể thép trụ đứng V=500m³; đường kính D=9,54m; chiều cao H=10,5m và đường bê tông bao quanh.

- Cao độ đáy bể xây mới bằng cao độ đáy bể hiện trạng, độ dốc nền khu bể theo độ dốc nền khu bể hiện trạng bảo đảm kết nối với hệ thống kỹ thuật hiện hữu, phù hợp với cảnh quan và vị trí các hạng mục công trình tại khu đất.

- Hệ thống xử lý nước thải hiện trạng có công suất Q=20 m³/giờ đã được tính toán luôn cho cả giai đoạn 2 khi xây dựng thêm bể chứa 500m³. Hệ thống thoát nước nhiễm dầu từ cụm van đầu bể 500m³ chỉ cần đấu nối vào hố ga thoát nước nhiễm dầu hiện có trong khu bể.

(Bản vẽ tổng mặt bằng; bản vẽ mặt bằng và mặt cắt bể chứa 500m³ được đính kèm trong phụ lục 2).

Chương II

SỰ PHÙ HỢP CỦA CƠ SỞ VỚI QUY HOẠCH, KHẢ NĂNG CHỊU TẢI CỦA MÔI TRƯỜNG

1. Sự phù hợp của cơ sở với quy hoạch bảo vệ môi trường quốc gia, quy hoạch tỉnh, phân vùng môi trường

- Kho xăng dầu hàng không tại Cảng hàng không quốc tế Cam Ranh phù hợp với Quyết định số 861/QĐ-TTg ngày 18/07/2023 của Thủ tướng chính phủ về Phê duyệt quy hoạch hạ tầng dự trữ, cung ứng xăng dầu, khí đốt quốc gia thời kỳ 2021 – 2030, tầm nhìn đến 2050.

- Kho xăng dầu hàng không tại Cảng hàng không quốc tế Cam Ranh phù hợp với Quyết định số 860/QĐ-UBND ngày 31/03/2022 của UBND tỉnh Khánh Hòa về việc phê duyệt quy hoạch sử dụng đất đến năm 2030 và kế hoạch sử dụng đất năm đầu của quy hoạch sử dụng đất thành phố Cam Ranh.

- Hiện nay, quy hoạch bảo vệ môi trường quốc gia, quy hoạch tỉnh, phân vùng môi trường chưa được cơ quan nhà nước có thẩm quyền phê duyệt, do vậy chưa có căn cứ để đánh giá sự phù hợp của dự án Kho xăng dầu hàng không tại Cảng hàng không quốc tế Cam Ranh với quy hoạch bảo vệ môi trường quốc gia, quy hoạch tỉnh, phân vùng môi trường.

2. Sự phù hợp của cơ sở đối với khả năng chịu tải của môi trường

- Cơ sở Kho xăng dầu hàng không tại Cảng hàng không quốc tế Cam Ranh đã được phê duyệt:

+ Quyết định số 2637/QĐ-UBND ngày 07/10/2014 của UBND tỉnh Khánh Hòa Về việc phê duyệt báo cáo đánh giá tác động môi trường dự án “Kho xăng dầu hàng không quốc tế Cam Ranh” tại lô 6D Cảng hàng không quốc tế Cam Ranh, phường Cam Nghĩa, thành phố Cam Ranh, tỉnh Khánh Hòa.

+ Giấy xác nhận việc đã thực hiện các công trình, biện pháp bảo vệ môi trường phục vụ giai đoạn vận hành số 621/STNMT-CCBVMT của Sở Tài nguyên và Môi trường ngày 27/03/2015 của Dự án “Kho xăng dầu hàng không tại Cảng hàng không quốc tế Cam Ranh” tại lô 6D Cảng hàng không quốc tế Cam Ranh, phường Cam Nghĩa, thành phố Cam Ranh, tỉnh Khánh Hòa.

+ Giấy phép xả nước thải vào nguồn nước số 835/QĐ-UBND của UBND tỉnh Khánh Hòa ngày 08/04/2015.

+ Giấy xác nhận đăng ký kế hoạch bảo vệ môi trường số 133/UBND-TNMT của UBND thành phố Cam Ranh ngày 12/01/2018.

+ Quyết định số 822/QĐ-UBND của UBND tỉnh Khánh Hòa ngày 25/03/2019 Về việc điều chỉnh Quyết định số 2637/QĐ-UBND ngày 07/10/2014 của UBND tỉnh Khánh Hòa về phê duyệt báo cáo đánh giá tác động môi trường dự án “Kho xăng dầu hàng không quốc tế Cam Ranh” tại lô 6D Cảng hàng không quốc tế Cam Ranh, phường Cam Nghĩa, thành phố Cam Ranh, tỉnh Khánh Hòa.

+ Quyết định số 2949/QĐ-CT của UBND tỉnh Khánh Hòa ngày 20/09/2019 Về việc phê duyệt Kế hoạch ứng phó sự cố tràn dầu “Chi nhánh tại Cam Ranh Công ty Cổ phần nhiên liệu bay Petrolimex”.

- Căn cứ quy định Nghị định số 08/2022/NĐ-CP ngày 10 tháng 01 năm 2022 của Chính phủ quy định chi tiết một số điều của Luật Bảo vệ môi trường, rác thải sinh hoạt, chất thải công nghiệp thông thường, chất thải nguy hại được thu gom tập trung về nhà chứa rác thải nguy hại của Cơ sở; ký hợp đồng đơn vị có chức năng thu gom, vận chuyển đi xử lý theo quy định. Đối với nước thải được thu gom về hệ thống XLNT công suất 20 m³/giờ xử lý theo quy định đạt QCVN 29-MT:2010/BTNMT (Cột B, Kho) – Quy chuẩn kỹ thuật quốc gia về nước thải của kho và cửa hàng xăng dầu.

- Với việc tuân thủ quy định pháp luật về bảo vệ môi trường trong quá trình hoạt động, việc thu gom xử lý nước thải đáp ứng quy chuẩn kỹ thuật môi trường không gây ô nhiễm môi trường tại khu vực phù hợp đối với khả năng chịu tải của môi trường.

❖ Đánh giá khả năng chịu tải môi trường của khu vực tiếp nhận nước thải

- Nước thải của cơ sở sau khi được xử lý sẽ theo rãnh thoát nước B400 đưa về hố ga phía trước công dự án và thấm đất.

- Với đặc điểm địa chất của khu vực chủ yếu là đất cát, có tính thấm hút tốt, vì vậy lưu lượng xả nước thải đến nguồn tiếp nhận là không đáng kể. Mặt khác khu vực tiếp nhận nguồn nước thải không có sông, suối, ao, hồ (chỉ có đầm thủy triều cách phía Tây dự án khoảng 600m) và không có hoạt động không có công trình khai thác hay sử dụng nước. Do vậy, nước thải sau xử lý đạt quy chuẩn xả ra môi trường không gây ảnh hưởng đến hệ sinh thái và chất lượng nước khu vực xung quanh cơ sở.

- Cơ sở đã được UBND tỉnh Khánh Hòa cấp giấy phép xả nước thải vào nguồn nước số 835/QĐ-UBND ngày 08/04/2015 và thực hiện quan trắc nước thải định kỳ tại vị trí đầu ra của hệ thống xử lý với tần suất 3 tháng/lần, đảm bảo chất lượng nước thải đạt QCVN 29-MT:2010/BTNMT (Cột B, Kho) – Quy chuẩn kỹ thuật quốc gia về nước thải của kho và cửa hàng xăng dầu trước khi thoát ra môi trường.

Chương III

KẾT QUẢ HOÀN THÀNH CÁC CÔNG TRÌNH, BIỆN PHÁP BẢO VỆ MÔI TRƯỜNG CỦA CƠ SỞ

1. Công trình, biện pháp thoát nước mưa, thu gom và xử lý nước thải

1.1. Thu gom, thoát nước mưa

- Nước mưa từ mái nhà và khu vực sân nền bãi không liên quan đến việc xuất nhập, bơm rót dầu, khu vực không có nguy cơ bị nhiễm bẩn dầu nhờn được quy ước là sạch và theo độ dốc san nền thu vào các rãnh thoát nước hờ và rãnh tấm đan B300, B400 và đưa về hố ga trên đường quy hoạch và thấm đất.

- Nước mưa rơi trên nền bãi có liên quan đến khu vực xuất nhập xăng dầu, bị nhiễm bẩn bởi dầu được thoát theo hệ thống mương dẫn có nắp đan B250 vào đường ống bê tông cốt thép D200 đưa về bể lắng dầu, sau đó bơm lên thiết bị xử lý nước thải nhiễm dầu SOS-M1 công suất 20m³/giờ để xử lý.



Hình 3.1. Mặt bằng hệ thống thu gom, thoát nước mưa

(Bản vẽ thoát nước được đính kèm trong Phụ lục 2).



Rãnh thoát nước hở B300



Rãnh tấm đan B300

Hình 3.2. Hình ảnh hệ thống thu gom, thoát nước mưa

1.2. Thu gom, thoát nước thải

1.2.1. Công trình thu gom nước thải

- Nước thải sinh hoạt của CBCNV: được xử lý bằng bể tự hoại 03 ngăn. Gồm 03 bể tự hoại có thể tích mỗi bể là 3m³, trong đó: 01 bể tại nhà điều hành kho và 02 bể tại nhà nghỉ công nhân.

- Nước thải nhiễm dầu: nguồn nước thải có chứa dầu phát sinh từ khu vực xuất nhập xăng dầu; nước chữa cháy; nước rửa bể; nước mưa rơi trên khu vực nền bãi có hoạt động của xuất nhập bơm dầu. Lượng nước này được thu gom theo hệ thống mương dẫn có nắp đan B250 vào đường ống bê tông cốt thép D200 đưa về bể lắng dầu, sau đó bơm lên thiết bị xử lý nước thải nhiễm dầu SOS-M1 công suất 20 m³/giờ để xử lý.



Hình 3.3. Mặt bằng hệ thống thu gom nước thải về HT XLNT

(Bản vẽ thoát nước được đính kèm trong Phụ lục 2).

1.2.2. Công trình thoát nước thải

- Vị trí xả nước thải: Nước thải nhiễm dầu sau khi qua thiết bị xử lý nước thải nhiễm dầu SOS-M1 công suất 20m³/giờ, xử lý đạt QCVN 29-MT:2010/BTNMT (Cột B, Kho) – Quy chuẩn kỹ thuật quốc gia về nước thải của kho và cửa hàng xăng dầu sẽ theo rãnh thoát nước mưa B400 đưa về hố ga HG2 và thấm đất.

- Công ty đã được Cảng hàng không Quốc tế Cam Ranh cho phép Công ty đầu tư xây dựng công thoát nước D400 để đấu nối nước thải sau xử lý từ hố ga HG2 về hố ga kỹ thuật HG12 trên tuyến công thoát nước chung D1500 của Cảng HKQT được Tổng công ty Cảng hàng không Việt Nam đầu tư xây dựng (*Văn bản số 670/CHKQTCR-KTHT ngày 27/03/2024 của Cảng hàng không Quốc tế Cam Ranh về việc đấu nối hệ thống thoát nước CTCP Nhiên liệu bay Petrolimex CN CR vào hệ thống thoát nước Khu hàng không dân dụng – CHKQTCR*). **Hiện tại Công ty đang tiến hành lập phương án đầu tư, xây dựng công thoát nước D400 đấu nối nước thải sau xử lý về công thoát nước chung D1500 của Cảng HKQT Cam Ranh.**

1.2.3. Điểm xả nước thải sau xử lý

- Vị trí xả nước thải: thuộc phường Cam Nghĩa, thành phố Cam Ranh, tỉnh Khánh Hòa. Vị trí xả nước thải có tọa độ VN2000, kinh tuyến trực 108⁰15’ múi chiếu 3⁰ như sau:

+ Vị trí xả thải (đầu ra HT XLNT): X(m) = 1327593; Y (m) = 604428.

+ Vị trí tiếp nhận (hố ga đấu nối): X(m) = 1327568; Y (m) = 604485.

-Đánh giá sự đáp ứng yêu cầu kỹ thuật theo quy định đối với điểm xả nước thải: QCVN 29-MT:2010/BTNMT (Cột B, Kho) – Quy chuẩn kỹ thuật quốc gia về nước thải của kho và cửa hàng xăng dầu.

- Nguồn tiếp nhận nước thải: tự thấm xuống đất.



Hình 3.4. Mặt bằng hệ thống thoát nước thải và điểm xả nước thải



Rãnh thoát nước mưa B400



Hố ga HG2

Hình 3.5. Hình ảnh hệ thống thoát nước thải

(Bản vẽ thoát nước được đính kèm trong Phụ lục 2).

1.3. Xử lý nước thải

1.3.1. Mô tả từng công trình xử lý nước thải đã được xây dựng, lắp đặt hoặc hệ thống thiết bị xử lý nước thải đồng bộ, hợp khối

1.3.1.1. Nước thải sinh hoạt của CBCNV

- Lưu lượng nước thải sinh hoạt phát sinh: $60 \text{ người} \times 100\text{l/ng/ngày đêm} = 6\text{m}^3/\text{ngày đêm}$.

- Nước thải sinh hoạt của CBCNV được xử lý bằng bể tự hoại 03 ngăn. Gồm 3 bể tự hoại có thể tích mỗi bể là 3m^3 , trong đó: 01 bể tại nhà điều hành kho và 02 bể tại nhà nghỉ công nhân.

1.3.1.2. Nước thải nhiễm dầu

Đặc thù của hoạt động kinh doanh xăng dầu khác biệt với các ngành công nghiệp khác đó là không sử dụng nước làm nguyên liệu đầu vào trong quá trình kinh sản xuất kinh doanh, xét về nguyên tắc thì sẽ không có nước thải phát sinh trong hoạt động kinh doanh xăng dầu. Tuy nhiên, trên thực tế trong quá trình vận hành các kho chứa xăng dầu có phát sinh nước thải nhiễm dầu từ công đoạn rửa bể chứa định kỳ để đảm bảo chất lượng nhiên liệu, xả nước đáy bể sau khi kết thúc quá trình nhập dầu vào bể chứa; nước mưa rơi trên khu vực nền bãi có hoạt động của xuất nhập bơm rót dầu. Vì vậy, từ những nguồn nước thải nhiễm dầu (nguồn nước thải có chứa dầu phát sinh từ khu vực xuất nhập xăng dầu; nước chữa cháy; nước rửa bể; nước mưa rơi trên khu vực nền bãi có hoạt động của xuất nhập bơm dầu), Công ty đã lựa chọn công nghệ xử lý nước thải nhiễm dầu bằng phương pháp cơ học với bể lắng dầu và thiết bị xử lý nước thải nhiễm dầu SOS-M1 công suất $20 \text{ m}^3/\text{giờ}$ bằng vải lọc dầu.

a. Đánh giá khả năng đáp ứng xử lý nước thải của hệ thống

Bảng 3.1. Tổng lượng nước thải nhiễm dầu phát sinh

STT	Hạng mục	Lưu lượng	Ghi chú
1	Nước rửa nền bãi; nước mưa rơi trên nền bãi có liên quan đến khu vực xuất nhập, bơm dầu; nước vệ sinh khu vực trạm bơm	2m ³ /ngày	Đã tính toán khi xây dựng thêm bể chứa 500m ³ trong báo cáo ĐTM
2	Nước thải phun làm mát các bồn chứa nhiên liệu	0,1m ³ /ngày	
3	Nước vệ sinh bể chứa (02 bể 1000m ³ và 01 bể 500m ³)		
-	Nước vệ sinh 01 bể chứa 1000m ³ trong 1 lần:	01 bể 1000m ³ × 1 lần × 12m ³ /bể = 12 m ³ /lần	
-	Nước vệ sinh 01 bể chứa 500m ³ trong 1 lần:	01 bể 500m ³ × 1 lần × 6m ³ /bể = 6 m ³ /lần	Dự kiến năm 2024 xây dựng

-Đối với bể chứa (gồm 02 bể 1000m³ và 01 bể 500m³) sẽ được vệ sinh định kỳ 5 năm/ 1 lần và để đảm bảo hoạt động cung ứng xăng dầu của cơ sở thì các bể chứa sẽ được vệ sinh thay phiên, không tiến hành cùng lúc.

- Lượng nước thải nhiễm dầu phát sinh (đã tính toán kể cả bể chứa dầu 500m³) như sau:

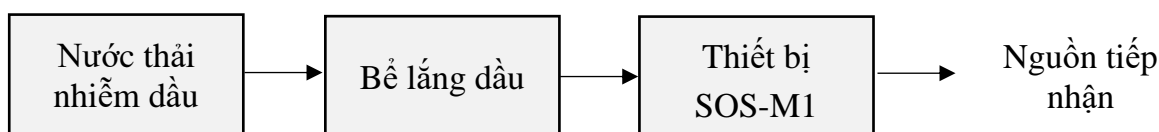
+ Lượng nước thải nhiễm dầu xả trung bình: 2,1 m³/ngày.

+ Lượng nước thải nhiễm dầu xả tối đa (tính cho ngày vệ sinh bể chứa xả nước thải lớn nhất): 20,1 m³/ngày.

→ Với thiết bị xử lý nước thải nhiễm dầu SOS-M1 công suất 20 m³/giờ đáp ứng đủ nhu cầu xử lý nước thải nhiễm dầu tại cơ sở.

b. Quy trình công nghệ xử lý nước thải nhiễm dầu

- Sơ đồ quy trình công nghệ xử lý nước thải nhiễm dầu:



Hình 3.6. Sơ đồ quy trình công nghệ xử lý nước thải nhiễm dầu

Thuyết minh quy trình công nghệ

-Nước thải nhiễm dầu (từ khu vực xuất nhập xăng dầu; nước chữa cháy; nước rửa bể; nước mưa rơi trên khu vực nền bãi có hoạt động của xuất nhập bơm rót dầu) theo hệ thống mương dẫn có nắp đan B250 vào đường ống bê tông cốt thép D200 đưa về hố bọt. Tại đây một phần cặn (cát, sỏi, ...) được lắng xuống đáy hố dưới tác dụng của trọng lực. Nước nhiễm dầu tiếp tục chảy vào bể lắng dầu.

- Bể lắng dầu vận hành như sau: Bình thường các van 3a, 3b trong trạng thái mở, bể làm việc bình thường. Khi khối lượng riêng nhỏ hơn nước nổi lên. Nhờ phân lớp như vậy mà chúng ta có thể tách dầu mỡ ra khỏi nước một cách dễ dàng. Phần dầu theo ống thu đến ngăn thu dầu, phần nước bên dưới tiếp tục được lắng cặn. Khi thấy lớp dầu trong bể mỏng đi thì mở van để bể tiếp tục làm việc. Dầu được lấy ra khỏi ngăn thu bằng bơm lắc tay. Cặn xăng dầu lấy ra khỏi bể bằng máy bơm chuyên dụng, đem phơi khô và hợp đồng với Công ty Cổ phần môi trường Khánh Hòa vận chuyển đi xử lý.

- Nước thải sau khi lắng tách được dẫn qua thiết bị xử lý nước nhiễm dầu SOS-M1. Tại đây nước thải lọc qua 3 khay lọc dầu bằng vải rồi chảy xuống máng thu nước và theo rãnh thoát nước mưa B400 đưa về hố ga HG2 và thấm đất. Nước thải qua hệ thống xử lý đạt QCVN 29-MT:2010/BTNMT (Cột B, Kho) – Quy chuẩn kỹ thuật quốc gia về nước thải của kho và cửa hàng xăng dầu trước khi cho thấm đất. Vải lọc được thay định kỳ 2 lần/năm và hợp đồng với Công ty Cổ phần môi trường Khánh Hòa vận chuyển đi xử lý.

c. Các hạng mục công trình xây dựng

**** Hố bịt HB***

- Nhiệm vụ: lắng một phần cặn (cát, sỏi).
- Kích thước: 1×1×1,2m.
- Vật liệu: BTCT.
- Số lượng: 01 bể.

**** Bể lắng dầu***

- Nhiệm vụ: điều hòa lưu lượng và nồng độ chất ô nhiễm trong nước thải.
- Kích thước: 12,4 × 1,5 × 2,9m
- Vật liệu: BTCT.
- Số lượng: 01 bể.

**** Thiết bị xử lý nước thải nhiễm dầu SOS-M1***

- Kích thước: 1,9 × 1,2 × 1,4m.
- Công suất xử lý: 20m³/giờ.
- Số khay lọc: 03.
- Vật liệu lọc: vải lọc dầu SOS-1.

- Thông số bơm: Ebara Best 5, lưu lượng tối đa 21,6 m³/giờ. Công suất: 1,5kW-380V/3HP/50Hz-2900 vòng/phút. Vật liệu bơm: buồng/cánh bơm vỏ động cơ SS304, trục bơm SS303. Kiểu làm kín: Gioăng cơ khí thép (CAR/CER/NBR +SiC/SiC/NBR). Xuất xứ: Italy.

- Xuất xứ: Công ty TNHH SOS Môi trường.

Bảng 3.2. Danh mục máy móc thiết bị cho hệ thống XLNT

STT	Tên máy	Số lượng	Đơn vị	Xuất xứ	Thông số kỹ thuật
1	Module lọc dầu trong nước thải bằng vật liệu lọc SOS-1	1	Cái	Mỹ	Pmax:20 l/giờ
2	Sổ khay lọc	3	Cái	Mỹ	
3	Bơm nước thải	1	Cái	Italy	Module lọc: Ebara Best 5, lưu lượng tối đa 21,6 m ³ /giờ. Cửa xả: 1 1/2 NPT, P=1,5Kw-380V/#PH/50Hz-2900 rpm.
4	Vật liệu lọc dầu SOS-1 dự phòng kèm theo	10	Tấn	Mỹ	2,2m×1,52m

d.Điện năng, hóa chất trong xử lý nước thải

- Điện năng vận hành hệ thống XLNT: khoảng 10kW/ngày.
- Không sử dụng hóa chất trong quy trình xử lý nước thải nhiễm dầu.
- Vải lọc: 6 miếng vải lọc/ năm.



Khu vực HT XLNT



Thiết bị xử lý nước thải nhiễm dầu SOS-M1



Bể lắng dầu



Đồng hồ đo lưu lượng

Hình 3.7. Hình ảnh hệ thống XLNT

(Bản vẽ hoàn công các hạng mục của hệ thống xử lý nước thải đính kèm trong Phụ lục 2).

1.3.2. Các biện pháp xử lý nước thải khác

- Tuyển công nhân đã qua đào tạo và có kinh nghiệm trong vận hành HT XLNT và có khả năng khắc phục các sự cố HT XLNT khi xảy ra.
- Trang bị bảo hộ lao động cho công nhân.
- Lập phương án chi tiết phòng ngừa, ứng phó sự cố HT XLNT.
- Thường xuyên kiểm tra các máy móc, thiết bị và vận hành hệ thống đúng quy trình.
- Định kỳ bảo dưỡng các dây chuyền xử lý và dự trữ sẵn sàng các máy móc, thiết bị thay thế cho các dây chuyền xử lý để nhanh chóng khôi phục hoạt động của chúng.
- Khi hệ thống xử lý nước thải có sự cố, nhân viên vận hành kịp thời báo cáo với lãnh đạo tại cơ sở để được hướng dẫn phương án xử lý và nhanh chóng phối hợp, chỉ đạo để tìm ra nguyên nhân, khắc phục sự cố kịp thời.

2. Công trình, biện pháp xử lý bụi, khí thải

2.1. Giảm thiểu tác động do Jet A1 bay hơi

- Hệ thống bể chứa, đường ống được bố trí khép kín, khoa học, dễ sử dụng, các bể chứa xăng dầu được xây kín, có nắp đậy bảo đảm hao hụt trong quá trình bảo quản theo quy định.
- Tính toán, thiết kế các van thở phù hợp với công suất bể chứa và công nghệ xuất nhập nhiên liệu.
- Sử dụng các vật liệu hấp thụ lượng xăng dầu rơi vãi trong quá trình cấp phát hạn chế hơi xăng dầu phát tán vào môi trường không khí.
- Sử dụng công nhân có trình độ, được đào tạo chuyên ngành.
- Trang bị bảo hộ lao động cho công nhân tham gia vào quá trình vận hành hệ thống nhập và cấp phát nhiên liệu.
- Thường xuyên cập nhật, điều chỉnh công nghệ nhập xuất để đảm bảo xác suất thất thoát xăng dầu là thấp nhất hạn chế gây ô nhiễm môi trường.
- Tưới nước làm mát bể chứa khi nhiệt độ không khí cao (nhất là những ngày nắng nóng) nhằm làm giảm bay hơi Jet A1 trong bể.

2.2. Giảm thiểu khí thải từ máy phát điện

- Cơ sở lắp đặt máy phát điện công suất 250kVA trong nhà bơm nước chữa cháy, giáp đất tường rào phía Bắc.

- Máy đặt trong thùng cách âm, bệ có lớp cao su giảm chấn, có lắp ống khói cao 4m.

- Ngoài ra, máy phát điện chỉ hoạt động trong trường hợp mạng lưới cung cấp điện ở khu vực xảy ra sự cố nên tác động môi trường không khí không đáng kể.

2.3. Giảm thiểu khí thải do phương tiện giao thông

- Tất cả các phương tiện vận chuyển tại cơ sở đạt tiêu chuẩn Việt Nam về an toàn kỹ thuật và môi trường theo đúng Thông tư số 16/2021/TT-BGTVT ngày 12/8/2021 do Bộ trưởng Bộ giao thông vận tải ban hành về kiểm tra an toàn kỹ thuật và bảo vệ môi trường phương tiện giao thông cơ giới đường bộ.

- Chọn sử dụng nhiên liệu tốt, có hàm lượng lưu huỳnh thấp cho các phương tiện (S = 0,001%).

- Định kỳ bảo trì động cơ của các phương tiện vận chuyển.

- Bê tông hóa để hạn chế tối đa bụi phát tán từ mặt đất.

2.4. Giảm thiểu mùi hôi từ nhà chứa rác và hệ thống XLNT

- Đối với mùi từ nhà chứa rác:

+ Rác thải sinh hoạt: hợp đồng với Công ty TNHH Dịch vụ môi trường Nhật Khánh tới thu gom và xử lý, đảm bảo không gây ồn, ứ đọng rác.

+ Chất thải nguy hại: hợp đồng với Công ty Cổ phần môi trường Khánh Hòa đến thu gom và xử lý theo đúng quy định.

+ Sử dụng chế phẩm sinh học để vệ sinh các thùng chứa rác, nhà chứa rác nhằm giảm thiểu mùi hôi.

- Đối với mùi từ hệ thống XLNT: để giảm thiểu tối đa mùi phát sinh từ HT XLNT cũng như mỹ quan của cơ sở, vị trí xây dựng hệ thống XLNT xa nhà điều hành kho và nhà nghỉ của công nhân.

3. Công trình, biện pháp lưu giữ chất thải rắn thông thường

Nguồn phát sinh chất thải rắn thông thường chủ yếu là chất thải rắn sinh hoạt phát sinh từ hoạt động làm việc của CBCNV.

a. Khối lượng chất thải rắn sinh hoạt

- Chất thải rắn sinh hoạt phát sinh như túi nylon, lon nước, hộp nhựa, chai thủy tinh, đồ ăn thừa, phế phẩm từ nhà bếp...và một số loại chất thải rắn khác từ văn phòng như giấy, vỏ nhựa, ... với khối lượng như sau:

Bảng 3.3. Khối lượng chất thải rắn sinh hoạt của cơ sở (kg/năm)

Khối lượng (kg/năm)	Năm 2022	Năm 2023
	1.200	1.400

Nguồn: Báo cáo công tác bảo vệ môi trường năm 2022 và 2023

b. Công trình, biện pháp lưu giữ chất thải rắn sinh hoạt

- Thiết bị lưu chứa: Chất thải rắn sinh hoạt được thu gom vào các thùng rác dung tích 120 lít đặt tại các khu vực nhà điều hành, nhà nghỉ CBCNV và dọc theo sân bãi nằm trong khuôn viên cơ sở. Hàng ngày, lượng rác thải này được thu gom vào các thùng rác bằng nhựa 120l có nắp đậy đặt bên cạnh khu vực nhà điều hành, gần khu vực cổng ra vào nhằm tiện cho việc thu gom vận chuyển xử lý. Hợp đồng với Công ty TNHH Dịch vụ môi trường Nhật Khánh tới thu gom định kỳ 2 lần 1 tuần (Theo hợp đồng số 02/2023-HDDV ngày 01/04/2023).

- Nhắc nhở CBCNV không được xả rác bừa bãi và giữ vệ sinh chung.

- Tập huấn, tuyên truyền cho CBCNV được biết để thực hiện tốt việc thu gom và phân loại CTRSH hiệu quả.

- Trong thời gian tới, để đồng bộ với công tác quản lý chất thải rắn sinh hoạt về phân loại rác trên địa bàn, sẽ thực hiện bố trí thiết bị, công trình lưu giữ chất thải rắn sinh hoạt phù hợp với các loại chất thải theo quy định tại khoản 1 Điều 75 của Luật BVMT 2020; tổ chức thu gom chất thải để chuyên giao cho cơ sở thu gom, vận chuyển chất thải rắn sinh hoạt theo Khoản 6, Điều 77, Luật BVMT 2020. Việc phân loại CTRSH được dựa theo nguyên tắc:

+ CTR có khả năng tái sử dụng, tái chế: không phải trả chi phí thu gom, vận chuyển.

+ Chất thải thực phẩm: được tận dụng làm thực ăn chăn nuôi.

+ CTRSH khác không tái chế được: Đơn vị vận hành sẽ hợp đồng với Công ty TNHH Dịch vụ môi trường Nhật Khánh đến thu gom và vận chuyển đi xử lý theo quy định.

4. Công trình, biện pháp lưu giữ chất thải nguy hại

Chất thải nguy hại của kho xăng dầu phát sinh chủ yếu:

- Cặn xăng dầu từ quá trình vệ sinh đường ống công nghệ và máy móc, thiết bị.

- Vải lọc từ thiết bị xử lý nước thải nhiễm dầu SOS-M1 thải bỏ khi không còn khả năng lọc.

- Chất thải nguy hại khác (giẻ lau dính dầu mỡ, pin, ắc quy, bóng đèn,..).

b. Khối lượng chất thải rắn nguy hại

Bảng 3.4. Khối lượng chất thải rắn nguy hại của cơ sở (kg/năm)

STT	Tên chất thải	Mã CTNH	Năm 2022 (kg)	Năm 2023 (kg)
1	Bóng đèn huỳnh quang thải	16 01 06	04	0
2	Hộp mực in thải	08 02 04	0	0
3	Dầu động cơ hộp số và bôi trơn tổng hợp thải	17 02 03	200	400
4	Giẻ lau dính dầu và chất thải rắn nhiễm dầu (giấy vải lọc, mùn cưa, lõi bầu lọc, ...)	18 02 01	700	637

Chủ cơ sở: Công ty Cổ phần nhiên liệu bay Petrolimex

Đơn vị tư vấn: Trung tâm Quan trắc Tài nguyên và Môi trường Khánh Hòa

GPMT dự án “Kho xăng dầu hàng không tại Cảng hàng không quốc tế Cam Ranh”

5	Bùn thải từ thiết bị tách dầu nước	17 05 02	0	0
6	Xăng dầu thải	17 06 02	400	0
7	Bình ắc quy, ắc quy bộ lưu	19 06 01	60	0
8	Các thiết bị, bộ phận thải khác có chứa các TPNH	15 01 09	0	0
9	Bộ lọc dầu đã qua sử dụng	15 02 02	0	66
10	Thiết bị thải có các bộ phận, linh kiện điện tử (trừ bản mạch điện tử không chứa các chi tiết có các TPNH)	19 02 05	40	0
11	Các loại dầu thủy lực thải khác	17 01 07	0	0
Tổng (kg/năm)			1.404	1.103

Nguồn: Báo cáo công tác bảo vệ môi trường năm 2022 và 2023

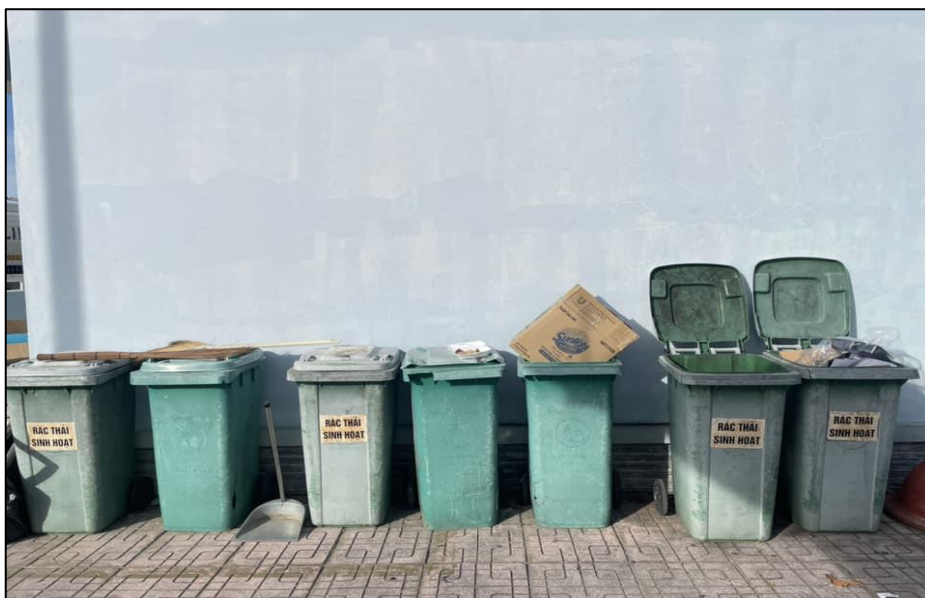
c. Công trình, biện pháp lưu giữ chất thải nguy hại

- Chất thải nguy hại sau khi phát sinh sẽ được thu gom, tập trung về kho chứa có diện tích 2,5m×3,8m nằm trong nhà chứa rác thải nguy hại, được bố trí gần khu vực hệ thống XLNT.

- Kho lưu giữ chất thải nguy hại đáp ứng các yêu cầu quy định theo Khoản 6, Điều 35, Thông tư 02/2022/TT-BTNMT ngày 10/01/2022 quy định chi tiết thi hành một số điều của Luật bảo vệ Môi trường: mặt sàn trong khu vực lưu giữ chất thải nguy hại bảo đảm kín khít, không bị thấm thấu và tránh nước mưa chảy tràn từ bên ngoài vào; có mái che kín nắng, mưa cho toàn bộ khu vực lưu giữ chất thải nguy hại, đảm bảo không chảy tràn chất lỏng ra bên ngoài khi có sự cố rò rỉ, đổ tràn. Khu vực lưu giữ chất thải nguy hại được trang bị các dụng cụ, thiết bị: thiết bị, dụng cụ phòng cháy chữa cháy theo quy định của pháp luật về PCCC.

- Thiết bị lưu chứa CTNH đáp ứng các yêu cầu theo Khoản 5, Điều 35, Thông tư 02/2022/TT-BTNMT: các thùng lưu chứa CTNH có dung tích 120l nhựa HDPE, có vỏ cứng đảm bảo kín khít, không bị nước mưa lọt vào; bảo đảm lưu chứa an toàn CTNH, có gia cố, thiết kế tránh rò rỉ chất thải; kết cấu cứng chịu được va chạm, không bị hư hỏng, biến dạng, rách vỡ bởi trọng lượng chất thải lưu chứa trong quá trình sử dụng; có biển dấu hiệu cảnh báo theo tiêu chuẩn về dấu hiệu cảnh báo liên quan đến CTNH, kích thước 30cm mỗi chiều.

- Hợp đồng với Công ty Cổ phần Môi trường Khánh Hòa định kỳ 3 tháng 1 lần đến thu gom và vận chuyển đi xử lý theo đúng quy định; khai báo khối lượng và tình hình quản lý CTNH trong báo cáo công tác BVMT hàng năm gửi Sở Tài nguyên và Môi trường (Theo Hợp đồng số 130/24/HĐKT/MTKH ngày 27/03/2024 của Công ty Cổ phần Môi trường Khánh Hòa về việc thu gom, vận chuyển và xử lý chất thải nguy hại).



Khu vực lưu chứa CTR sinh hoạt



Khu vực lưu chứa CTR nguy hại

Hình 3.8. Hình ảnh về thiết bị lưu chứa CTR thông thường và CTR nguy hại

(Bản vẽ hoàn công nhà chứa chất thải nguy hại được đính kèm trong Phụ lục 2).

5. Công trình, biện pháp giảm thiểu tiếng ồn, độ rung

Để giảm thiểu các tác động tiêu cực do tiếng ồn và độ rung, cơ sở sẽ áp dụng các biện pháp sau:

- Máy phát điện dự phòng được đặt trong nhà riêng, có đế chống rung nhằm giảm thiểu tác động ồn, rung đến môi trường bên ngoài.
- Thường xuyên kiểm tra, bảo dưỡng máy móc thiết bị để kịp thời sửa chữa các chi tiết bị mòn, hư hỏng.
- Xây dựng rào bằng gạch cao 2.45m xung quanh cơ sở.

6. Phương án phòng ngừa, ứng phó sự cố môi trường

6.1. Công trình, thiết bị phòng ngừa, ứng phó sự cố môi trường đối với hệ thống XLNT trong quá trình hoạt động

- Bố trí cán bộ kỹ thuật chuyên trách về môi trường theo dõi quá trình vận hành hệ thống xử lý nước thải trong suốt quá trình hoạt động của hệ thống theo đúng quy trình đã được hướng dẫn, bàn giao. Cán bộ phụ trách về môi trường được đào tạo, chuyên giao kỹ thuật vận hành hệ thống xử lý nước thải, ứng phó sự cố.

- Tuân thủ nghiêm ngặt các yêu cầu vận hành hệ thống XLNT.

- Thực hiện giám sát chất lượng môi trường nước theo định kỳ 03 tháng/lần.

- Lập nhật ký theo dõi vận hành hệ thống xử lý nước thải.

- Tiến hành khắc phục sự cố theo quy trình khắc phục sự cố đã ban hành trong hướng dẫn vận hành hệ thống xử lý nước thải. Tuân thủ đầy đủ các yêu cầu của hướng dẫn vận hành hệ thống xử lý nước thải.

- Thường xuyên kiểm tra, thay thế những chi tiết hỏng hóc trong hệ thống xử lý nước thải.

- Ngoài ra, cơ sở còn thực hiện các biện pháp khắc phục sự cố gặp phải trong khi vận hành hệ thống XLNT như sau:

Bảng 3.5. Biện pháp khắc phục các sự cố thiết bị xử lý nước thải nhiễm dầu SOS-MI

STT	Sự cố	Nguyên nhân	Cách xử lý
1	Đóng cầu dao điện nhưng bơm ngầm không hoạt động.	Không có điện dẫn vào bơm ngầm.	Kiểm tr nguồn điện, dây dẫn từ nguồn đến cầu dao và các đầu dây đấu nối tại cầu dao.
2	Bơm hoạt động nhưng nước không chảy vào thiết bị.	Nước trong bể thải cạn sau một thời gian bơm.	Ngắt bơm ngay
		Nước trong bể cạn sau một thời gian bơm. Lưu ý: Việc bơm hoạt động khi không có nước có thể dẫn đến cháy bơm/	Cần theo dõi liên tục khi cho bơm hoạt động và ngắt kịp thời khi cạn nước.
		Van giảm áp bơm hoặc/ và van xả đáy bể chứa tạm ở trạng thái mở.	
3	Nước không chảy giữa các khay.		
	Nước không chảy từ khay 1 xuống khay 2.	Khay 1 ngấm no dầu (hoặc bị các hạt rắn bịt kín).	Thay vải lọc của khay 1.
	Nước không chảy từ khay 1 xuống khay 2 và 3.	Khay 2 ngấm no dầu (hoặc bị các hạt rắn bịt kín).	Thay vải lọc của khay 2.
	Nước không chảy từ khay 3 xuống máng hứng.	Khay 3 ngấm no dầu (hoặc bị các hạt rắn bịt kín).	Thay vải lọc của khay 3.
4	Nước đầu ra xuất hiện váng dầu.	Các tấm vải lọc ngấm dầu bão hòa, không còn tác dụng lọc do ngấm no dầu hay tái chế quá nhiều lần.	Thay mới các tấm vải lọc.

6.2. Công trình, thiết bị phòng ngừa, ứng phó sự cố môi trường đối với bụi, khí thải trong quá trình hoạt động: Không.

6.3. Công trình, thiết bị phòng ngừa, ứng phó sự cố tràn dầu và các công trình phòng ngừa, ứng phó sự cố môi trường khác

6.3.1. Công trình, thiết bị phòng ngừa, ứng phó sự cố tràn dầu

Kho xăng dầu hàng không quốc tế Cam Ranh đã được UBND tỉnh Khánh Hòa phê duyệt Kế hoạch ứng phó sự cố tràn dầu “Chi nhánh tại Cam Ranh Công ty Cổ phần nhiên liệu bay Petrolimex” tại Quyết định số 2949/QĐ-CT ngày 20/09/2019.

Hiện tại cơ sở đã trang bị thiết bị vật tư và phương tiện, dụng cụ ứng phó sự cố tràn dầu như sau:

Bảng 3.6. Danh mục thiết bị vật tư UPSCTD

STT	Danh mục thiết bị vật tư/Quy cách, thông số kỹ thuật	Số lượng
1	Bộ ứng phó sự cố tràn dầu cơ động:	
1.1	Bộ ứng phó khẩn cấp sự cố tràn dầu W72-O Dùng cho xe tra nạp Gồm có đầy đủ các vật tư cần thiết cho việc ứng phó SCTD nhỏ đến lớn: - Tấm thấm dầu OPA5 - Phao quây thấm dầu OS10030 - Gói thấm dầu OP2025 - Găng tay, chổi gàu xúc, túi đựng chất thải, kính bảo hộ, hướng dẫn sử dụng. Quy cách: Bộ Sản xuất: SOS Môi Trường.	06 bộ
1.2	Bộ ứng phó khẩn cấp sự cố tràn dầu W240-O Dùng cho trạm xuất nhập Gồm có đầy đủ các vật tư cần thiết cho việc ứng phó SCTD nhỏ đến lớn: - Chất thấm hút và phân hủy sinh học dầu Enretech - Tấm thấm dầu OPA5 - Phao quây thấm dầu OS10030 - Gói thấm dầu OP2025 - Găng tay, chổi gàu xúc, túi đựng chất thải, kính bảo hộ, hướng dẫn sử dụng. Quy cách: Bộ Sản xuất: SOS Môi Trường.	05 bộ
2	Trang bị vật tư chuyên dụng đảm bảo phòng ngừa và sẵn sàng ứng phó sự cố	

STT	Danh mục thiết bị vật tư/Quy cách, thông số kỹ thuật	Số lượng
2.1	<p>Vải lọc dầu Khổ rộng: 1,52m. Dày 5mm. Định lượng: 0,47kg/m². Quy cách: Mét vuông Xuất xứ: Mỹ Tác dụng: có chức năng lọc dầu lẫn trong nước khi tràn ra cống rãnh ao hồ. Là giải pháp hiệu quả để lọc giữ dầu lẫn trong nước thải hàng ngày thay vì đầu tư công nghệ tách dầu phức tạp. Khả năng hút dầu gấp 20 trọng lượng bản thân. Đồng thời có khả năng lọc các hạt rắn có kích thước trên 100 micron.</p>	10 m ²
2.2	<p>Tấm thấm dầu OPA5 Kích thước: 40cm x 50cm x 5mm Khả năng thấm hút: 1,5 lít/tấm Đóng gói: 100 tấm/kiện Quy cách: Kiện Xuất xứ: Australia</p>	05 kiện
2.3	<p>Bơm sang chiết xăng dầu bằng tay DP25 Đóng gói: 01 chiếc/kiện Quy cách: Kiện Xuất xứ: Korea Tác dụng: Bơm thủ công an toàn khi chiết xăng dầu, tránh rơi vãi, tràn đổ.</p>	01 kiện
3	<p>Trang bị bảo hộ, an toàn cá nhân cho Đội UPSTCD Ủng cao su chống thấm dầu, găng tay cao su chống dầu, bộ quần áo chống dầu, kính bảo vệ mắt, khẩu trang</p>	10 bộ

Nguồn: Báo cáo đánh giá kết quả tổ chức thực hiện công tác UPSTCD năm 2023

Bảng 3.7. Phương tiện, dụng cụ UPSTCD

STT	Tên phương tiện, dụng cụ	ĐVT	Số lượng
1	Cuốc, xẻng	Cái	10
2	Phuy 200l	Cái	02
3	Biển báo, biển cấm	Cái	05
4	Roăng đệm mặt bích	Cái	10
5	Dụng cụ tháo mở	Bộ	02
6	Máy bơm hút bằng khí nén	Bộ	01

STT	Tên phương tiện, dụng cụ	ĐVT	Số lượng
7	Loa pin cầm tay, cáng cứu thương	Cái	01
8	Bạt nylon	Mét	100
9	Xe ford ranger	Chiếc	01
10	Xe Ford transit	Chiếc	01
11	Xe Innova	Chiếc	01
12	Xe terra	Chiếc	01

Nguồn: Báo cáo đánh giá kết quả tổ chức thực hiện công tác UPSCTD năm 2023

Ngoài ra, để đảm bảo an toàn cho các thành viên trong đội ứng phó sự cố tràn dầu, cơ sở sẽ đầu tư mua sắm bổ sung thêm quần áo chuyên dụng UPSCTD bao gồm khẩu trang, găng tay, kính bảo hộ, ủng bảo hộ cho toàn bộ thành viên đội ứng phó. Định kỳ hàng năm, cơ sở sẽ tiến hành rà soát, đánh giá hiện trạng trang thiết bị vật tư UPSCTD tại các kho để có kế hoạch mua sắm bổ sung hợp lý khi trang thiết bị, vật tư UPSCTD bị hao hụt về số lượng cũng như cập nhật tiến bộ khoa học kỹ thuật trên thế giới các trang thiết bị, vật tư UPSCTD để nâng cao khả năng ứng phó tại chỗ.

6.3.2. Công trình phòng ngừa, ứng phó sự cố môi trường khác

a. Biện pháp phòng ngừa, ứng phó sự cố rò rỉ nhiên liệu

- Biện pháp phòng ngừa:

+ Phải sử dụng các phương tiện đóng rót kín có tổn thất do bay hơi nhỏ nhất trong quá trình đóng rót; đảm bảo tính an toàn, không để rơi vãi trong quá trình vận chuyển.

+ Bể chứa xăng dầu phải được thi công, lắp đặt theo đúng các chỉ tiêu thiết kế ban đầu; Thực hiện thử bể, thử mối hàn trước khi đưa vào vận hành để phòng ngừa nguy cơ rò rỉ hoặc nổ do áp suất. Quá trình thử bể được thực hiện dưới sự giám sát của chuyên viên trong ngành.

+ Bể chứa được lắp các van thở có bình ngăn tia lửa phù hợp với dung tích bể và công suất máy bơm. Có van an toàn. Thành bể chứa được sơn phản quang để hạn chế hấp thụ bức xạ nhiệt mặt trời.

+ Bảo dưỡng, thay thế các van chặn trong kho thường xuyên, kịp thời, đảm bảo không có sự rò rỉ xăng dầu trên các tuyến ống công nghệ.

+ Toàn bộ cán bộ, công nhân viên của kho phải qua khoá đào tạo chuyên môn về quản lý và vận hành kho xăng dầu.

+ Yêu cầu công nhân tuân thủ quy trình xuất, nhập nhiên liệu.

+ Bê tông hóa khu vực sân bãi, đường nội bộ để hạn chế tác động của xăng dầu rơi vãi đối với môi trường đất.

- Giải pháp ứng phó khi xảy ra sự cố rò rỉ dầu trong quá trình vận chuyển, xuất nhập hàng hoặc rò rỉ tại bể chứa, rò rỉ trên đường ống dẫn:

+ Nhanh chóng ngừng nhập xuất hàng; Bịt kín bể chứa, bom chuyên bể; Ngừng bơm, đóng các van chặn để hạn chế nguồn rò rỉ.

+ Dùng các khay, xô, giẻ lau, giấy thấm dầu có sẵn để thu gom dầu vào thùng thu hồi dầu.

+ Tìm nguyên nhân và khắc phục để tránh sự cố rò rỉ tiếp tục xảy ra khi hệ thống hoạt động.

+ Toàn bộ nước thải tại khu vực dự án được dẫn về khu XLNT nhiễm dầu.

b. Biện pháp phòng ngừa, ứng phó sự cố cháy, nổ

- Biện pháp phòng ngừa:

+ Xây dựng phương án PCCC theo đúng quy định tại Nghị định số 136/2020/NĐ-CP ngày 24/11/2020 của Chính phủ Quy định chi tiết một số điều và biện pháp thi hành luật phòng cháy và luật sửa đổi, bổ sung một số điều của Luật phòng cháy và chữa cháy.

+ Cơ sở đã được cấp giấy chứng nhận thẩm duyệt về phòng cháy và chữa cháy số 58/TD-PCCC ngày 27/06/2014; nghiệm thu về phòng cháy chữa cháy tại Văn bản số 03/PCCC-NT ngày 28/01/2015 và Văn bản số 68/CSPCCC-NT(DD2) ngày 04/10/2018 của Phòng cảnh sát PCCC & CNCH.

+ Khu vực bể chứa nhiên liệu: khoảng cách giữa các bể được thiết kế an toàn theo đúng tiêu chuẩn TCVN 5307:2009, xung quanh khu vực bể chứa đều có đê bao cao 1,1m ngăn ngừa không cho nhiên liệu chảy tràn ra ngoài khi bể chứa gặp sự cố.

+ Quanh khu bể bố trí đường lán nhựa rộng 3,5m để dành cho ô tô chữa cháy ra vào dễ dàng.

+ Xây dựng bể chứa nước 500m³ dự phòng cho chữa cháy. Bể này đảm bảo cung cấp đủ lượng nước chữa cháy liên tục trong 3 giờ (Theo tính toán $Q_{cc} = 409,31 \text{ m}^3/3\text{h}$).

+ Hạng cấp nước cho xe chữa cháy được bố trí cách bể chứa nước 500m³ 3,6m về phía Nam. Vị trí này rất thông thoáng, thuận tiện cho các phương tiện ra vào và lấy nước khi xảy ra cháy.

+ Các máy móc, thiết bị làm việc ở nhiệt độ và áp suất cao đều có hồ sơ lý lịch được kiểm tra, đăng kiểm định kỳ tại các cơ quan chức năng nhà nước. Các thiết bị này phải có các đồng hồ đo nhằm giám sát các thông số kỹ thuật.

+ Kiểm tra chất lượng nhiên liệu, bơm dầu, nhà bơm cứu hỏa; Kiểm tra an toàn hệ thống điện và thu sét định kỳ hàng năm trước mùa mưa bão.

+ Lắp đặt hệ thống tôn che chắn, giàn phun sương bảo vệ an toàn cháy nổ, đảm bảo cách ly ngọn lửa trần.

+ Trang bị đầy đủ bảng nội quy an toàn PCCC, tiêu lệnh chữa cháy, bình chữa cháy, hệ thống báo cháy tự động.

+ 100% CBCNV viên phải học tập nội quy an toàn PCCC và các thao tác căn bản về chữa cháy, an toàn về độc hại và vệ sinh môi trường.

+ Nghiêm cấm CBCNV hút thuốc, sử dụng lửa trong khu vực dự án; Không mặc quần áo nhiễm dầu; Đưa quần áo nhiễm dầu ra xa nguồn phát sinh tia lửa hở,...

+ Không tạo áp, cắt, hàn, nung, xì, khoan, mài hoặc để các vật chứa dầu ở những nơi có môi trường nhiệt, lửa, tia sáng hoặc các nguồn kích nổ khác.

+ Lập nội quy ra vào kho, quy tắc an toàn lao động khu vực xuất nhập nhiên liệu.

+ Hạn chế xuất nhập nhiên liệu vào buổi trưa nắng (xăng dầu dễ bay hơi trong điều kiện nhiệt độ cao làm tăng nguy cơ cháy nổ).

+ Xây dựng kế hoạch và tổ chức diễn tập định kỳ công tác PCCC cho công nhân.

+ Xây dựng quy trình vận hành và đánh giá rủi ro cho công tác vận hành.

+ Xây dựng quy chế phối hợp trong công tác PCCC và ứng phó sự cố cháy nổ với các đơn vị khác trong khu vực (kho xăng dầu VINAPCO, các hãng hàng không,...)

- Kế hoạch triển khai chữa cháy:

+ Nguồn cấp nước – an toàn phòng cháy chữa cháy: Nguồn chủ động từ các bể nước chữa cháy được bố trí trong quy hoạch vị trí của Kho và nguồn hỗ trợ khác từ bên ngoài.

Bảng 3.8. Nguồn cấp nước an toàn PCCC

TT	Nguồn nước	Trữ lượng (m ³)	Khoảng cách nguồn nước	Ghi chú
Bên trong				
1	01 bể nổi (hình trụ)	500	Trong kho	Đầu nối vào đường ống nước cứu hỏa kho bể của Kho XDHK tại CHKQT Cam Ranh cấp nước tới hệ thống chữa cháy cố định trên các bể, có 01 họng chờ D65 để xe chữa lấy nước thuận lợi.
Bên ngoài				
1	Bể chứa nước CC Cảng Hàng không Quốc tế Cam Ranh.	20	Cách kho 900m	Cấp nguồn cho xe chữa cháy sử dụng tốt
2	Các hồ nước phía Nam sân bay	Vô tận	Không xác định	Sử dụng máy bơm hút nước tiếp cho xe chữa cháy khi cần thiết
3	Trụ nước cứu hỏa phía trước bên hông nhà ga	2 trụ	800m	Xe chữa cháy hút nước được
4	Trụ nước cứu hỏa trên đường Nguyễn Tất Thành	2 trụ	1.000m	Xe chữa cháy hút nước được
5	Nguồn PCCC của kho Skypec gần kề	300m ³	Cách kho 200m	Xe chữa cháy hút nước được
6	Bể chứa nước chữa cháy Cảng hàng không Quốc tế Cam Ranh	20m ³	Cách kho 900m	Cấp nguồn cho xe chữa cháy sử dụng tốt

GPMT dự án “Kho xăng dầu hàng không tại Cảng hàng không quốc tế Cam Ranh”

TT	Nguồn nước	Trữ lượng (m ³)	Khoảng cách nguồn nước	Ghi chú
Bên trong				
7	Bể chứa nước chữa cháy có cột bơm Cảng Hàng không Quốc tế Cam Ranh	100m ³	Cách kho 800m	Xe chữa cháy hút nước được

Nguồn: Công ty Cổ phần nhiên liệu bay Petrolimex

+ Phương tiện chữa cháy gồm:

Bảng 3.9. Phương tiện PCCC Chi nhánh tại Cam Ranh

TT	Tên phương tiện	Chủng loại và ký hiệu	Số lượng	ĐVT	Chất lượng	Nơi bố trí, lắp đặt
1	Máy bơm nước chữa cháy	02 máy bơm nước cố định Q=130m ³ /h, 01 máy bơm nước di động dự phòng Q=130m ³ /h	03	Cái	Tốt	Nhà bơm nước chữa cháy
2	Máy bơm bột chữa cháy	Bể bột V=2,5m ³ . 02 máy bơm bột Q=45m ³ /h	02	Cái	Tốt	
3	Lăng tạo bot AFC - 170	Loại cố định	02	Cái	Tốt	Lắp cố định
4	Bể nước 500m ³		01	Bể	Tốt	
5	Hạng chờ nước		11	Cái	Tốt	
6	Hạng chờ bột		09	Cái	Tốt	
7	Hệ thống chữa cháy bằng bột		01	Hệ thống	Tốt	Nhà bơm nước chữa cháy
8	Hệ thống chữa cháy bằng nước		01	Hệ thống	Tốt	Nhà bơm nước chữa cháy
9	Bình chữa cháy bằng khí	Bình khí CO2 MT5,MT3	22	Bình	Tốt	Nhà bơm nhiên liệu, trạm bơm nước cứu hỏa,

Chủ cơ sở: Công ty Cổ phần nhiên liệu bay Petrolimex

Đơn vị tư vấn: Trung tâm Quan trắc Tài nguyên và Môi trường Khánh Hòa

GPMT dự án “Kho xăng dầu hàng không tại Cảng hàng không quốc tế Cam Ranh”

						trạm biến thế, nhà để máy phát điện, nhà điều hành kho.
10	Bình chữa cháy bằng bột	Bình bột khô MFZ35. Bình bột khô MFZ8, MFZ4	57	Bình	Tốt	Khu vực trạm xuất nhập, nhà bơm nhiên liệu, trạm biến thế, nhà để máy phát điện, nhà điều hành.
11	Hệ thống báo cháy tự động		02	Hệ thống	Tốt	
12	Kệng báo cháy		01	Cái	Tốt	
13	Quần áo chống nóng		10	Bộ	Tốt	
14	Vòi chữa cháy	Cuộn lăng, vòi chữa cháy	18	Cuộn	Tốt	
15	Lăng phun		18	Cái	Tốt	
16	Máy phát điện dự phòng		01	Máy	Tốt	
17	Chăn cứu hỏa	Chăn amiang	01	Cái	Tốt	Khu vực trạm xuất nhập, Nhà để xe tra nạp, trạm bơm
18	Xéng, xô chữa cháy	Xô 10l	02	Cái	Tốt	Khu vực trạm xuất nhập, trạm biến thế, nhà để máy phát điện
19	Thùng cát	Thùng 1m ³	02	Cái	Tốt	
20	Thùng phuy chứa nước	Thùng 200l	02	Cái	Tốt	Khu vực trạm xuất nhập, nhà bơm nhiên liệu, nhà điều hành kho.

Nguồn: Công ty Cổ phần nhiên liệu bay Petrolimex

+ Lực lượng PCCC tại chỗ gồm 38 đội viên, trong đó đội PCCC bán chuyên trách gồm:

Trong giờ làm việc hoặc ngoài giờ làm việc nhưng có hoạt động xuất nhập: 12 người (02 bảo vệ công, 01 công nhân vận hành máy bơm, 02 lái xe tra nạp, 03 nhân viên tra nạp giao nhận, 02 nhân viên kỹ thuật, 01 trực ban, 01 lãnh đạo kho).

Ngoài giờ làm việc: 09 người (02 bảo vệ công, 01 công nhân vận hành máy bơm, 02 lái xe tra nạp, 03 nhân viên tra nạp giao nhận, 01 trực ban). Trong ngày lễ tết, ngày nghỉ: 08 người (02 bảo vệ, 02 lái xe tra nạp, 02 nhân viên tra nạp giao nhận, 02 nhân viên kỹ thuật, 01 trực ban).

c. Biện pháp phòng ngừa, ứng phó với sự cố vỡ đường ống hoặc bục bể chứa

Vỡ đường ống xăng dầu, bục bể chứa có thể gây ra hiện tượng tràn dầu gây thiệt hại về nhiều mặt. Do đó, đơn vị đầu tư cần thực hiện tốt các biện pháp phòng ngừa ngay từ khâu thiết kế, thi công lắp đặt cũng như giám sát chặt chẽ trong quá trình vận hành, cụ thể là:

- Kho xăng dầu của dự án được thiết kế theo đúng các tiêu chuẩn về kho chứa dầu mỏ và sản phẩm dầu mỏ. Toàn bộ khu bể của kho được xây đê bao tường rào ngăn cách xung quanh, chiều cao của tường rào được tính toán để bảo đảm khi xảy ra sự cố bục vỡ và xảy ra tràn dầu của bể lớn nhất thì toàn bộ lượng dầu được chứa trong hệ thống đê bao này;

- Sử dụng ống công nghệ đạt yêu cầu của dự án, không sử dụng loại ống cũ hay kém chất lượng;

- Tiến hành thử đường ống trước khi đưa vào sử dụng. Ống dẫn sẽ được kiểm tra thử độ thông thoáng và thử áp lực bằng nước theo đúng quy định tại TCVN 5307:2009

– Kho dầu mỏ và sản phẩm dầu mỏ – Yêu cầu thiết kế;

- Ống phải được sơn lớp chống gỉ;

- Ống đi ngầm được lắp đặt trên lớp cát đệm dày 100mm và được phủ 600mm cát để bảo vệ lớp phủ.

- Kiểm tra độ lún của móng bể chứa, độ dày đáy bể, mối hàn liên kết giữa đáy bể và thành bể định kỳ hàng năm;

- Tiến hành kiểm tra định kỳ, đảm bảo chất lượng đường ống và bể chứa. Kế hoạch cụ thể tại bảng 3.10 và bảng 3.11:

Bảng 3.10. Kế hoạch kiểm tra định kỳ tuyến ống công nghệ

STT	Đối tượng	Thời gian	Nội dung kiểm tra
1	Áp lực đường ống	3 năm/lần	Độ bền, độ kín của đường ống
2	Độ dày thành ống	3 năm/lần	- Đối với ống gần khu vực ăn mòn cao, cách 50m phải kiểm tra độ dày ống. - Đối với ống nằm trong nhà xưởng, cách 10m phải kiểm tra độ dày

STT	Đối tượng	Thời gian	Nội dung kiểm tra
3	Đường ống	1 năm/lần	- Kiểm tra trình trạng sơn bọc ống, kiểm tra tình trạng rò rỉ tại các bích nối, kiểm tra độ kín của van trên đường ống công nghệ

Nguồn: Công ty Cổ phần nhiên liệu bay Petrolimex

Bảng 3.11. Kế hoạch kiểm tra định kỳ bể chứa nhiên liệu

Thời hạn sử dụng bể (năm)	Kiểm tra toàn phần (bể ngưng hoạt động), năm	Kiểm tra từng phần (bể đang hoạt động), năm
Trên 25	3	1
Dưới 25	5	2,5

Nguồn: Công ty Cổ phần nhiên liệu bay Petrolimex

- Bê tông hóa sân bãi, đường nội bộ để hạn chế dầu tràn hoặc rơi vãi thấm xuống nền đất.

- Thành lập đội ứng cứu tràn dầu tại kho xăng dầu và xây dựng kế hoạch ứng phó sự cố tràn dầu (UPSCTD) đã được UBND tỉnh Khánh Hòa phê duyệt Kế hoạch ứng phó sự cố tràn dầu “Chi nhánh tại Cam Ranh Công ty Cổ phần nhiên liệu bay Petrolimex” tại Quyết định số 2949/QĐ-CT ngày 20/09/2019.

d. Phòng ngừa tai nạn giao thông

- Tuyên truyền cho công nhân viên ý thức chấp hành luật giao thông, không chạy quá tốc độ cho phép;

- Yêu cầu tài xế xe tải, xe bồn xitec giảm tốc độ; các phương tiện xe máy thì tắt máy dẫn bộ khi ra vào dự án;

- Ô tô xitec dùng để vận chuyển phải đáp ứng các tiêu chuẩn và các văn bản pháp chế kỹ thuật hiện hành; Vặn chặt nắp đậy, nắp khoang tránh rơi vãi dầu dễ gây tai nạn;

- Các xe bồn xitec được kiểm tra, bảo dưỡng định kỳ trong quá trình hoạt động;

- Đảm bảo hệ thống chiếu sáng đầy đủ tại công ra vào, bãi đỗ xe để phòng ngừa sự cố do va chạm tại khu vực này.

7. Công trình biện pháp bảo vệ môi trường khác: không.

8. Các nội dung thay đổi so với quyết định phê duyệt kết quả thẩm định báo cáo đánh giá tác động môi trường

Kho xăng dầu hàng không quốc tế Cam Ranh đã được UBND tỉnh Khánh Hòa phê duyệt báo cáo đánh giá tác động môi trường tại Quyết định số 2637/QĐ-UBND ngày 07/10/2014 và UBND thành phố Cam Ranh phê duyệt Giấy xác nhận đăng ký kế hoạch bảo vệ môi trường số 133/UBND-TNMT ngày 12/01/2018 với các hạng mục công trình như sau:

Bảng 3.12. Các hạng mục công trình hiện hữu đã xây dựng so với quyết định phê duyệt

STT	Tên hạng mục công trình	Quy mô được phê duyệt	Quy mô hiện trạng
I	Các hạng mục đã xây dựng theo Quyết định số 2637/QĐ-UBND ngày 07/10/2014 của UBND tỉnh Khánh Hòa		
	02 BỂ 1000m ³ chứa JET A1	1000m ³ D=12,41m; h=10,5m	1000m ³ D=12,41m; h=10,5m
	Nhà xuất, nhập nhiên liệu	99m ²	99m ²
	Nhà bơm nhiên liệu	43,29m ²	43,29m ²
	Nhà điều hành kho 2 tầng	480m ²	480m ²
	Nhà bơm nước chữa cháy, Máy phát điện	91,8m ²	91,8m ²
	BỂ nước chữa cháy	500m ³ D=9,54m; h=9m	500m ³ D=9,54m; h=9m
	Nhà để xe tra nạp	125,6m ³	125,6m ³
	Cụm xử lí nước thải	1 cụm	1 cụm
	Đê ngăn cháy cao 1,1m	127m	127m
	Tường rào gạch cao 2,45m	277m	277m
	Tường rào hoa thép cao 2,45m	68m	68m
	Đường bãi bê tông B15	2.260m ² (Mặt nền kho)	2.260m ² (Mặt nền kho)
	Đường bãi láng nhựa	655m ² (Quanh khu bể)	655m ² (Quanh khu bể)
	Cổng xe tra nạp 6m	2 cổng	2 cổng
	Cổng nhà văn phòng 4m và biển hiệu	1 cổng	1 cổng
	Gara xe 2 bánh	65,5m ²	65,5m ²
	BỂ chứa dầu sự cố 100m ³	100m ³ D=3,5m; L=10,5m	100m ³ D=3,5m; L=10,5m
	BỂ D0 5m ³	Không có	5m³
	Nhà bảo vệ	9m ²	9m ²

STT	Tên hạng mục công trình	Quy mô được phê duyệt	Quy mô hiện trạng
	Nhà chứa rác thải nguy hại	28,5m ²	28,5m ²
	Bể nước 15m ³	1 bể	1 bể
	Đường tạm láng nhựa	2.076m ²	2.076m ²
	Đường lát gạch block	382m ²	382m ²
	Đường bãi bê tông B7,5	226m²	Không có
	Bể 500m ³ chứa JET A1	500m³ D=9,54m; L=9m	Chưa xây dựng
II	Các hạng mục đã xây dựng theo Giấy xác nhận đăng ký kế hoạch bảo vệ môi trường số 133/UBND-TNMT của UBND thành phố Cam Ranh ngày 12/01/2018		
	Nhà để xe tra nạp (mái vận hành)	290m ²	290m ²
	Giàn nhập nhiên liệu	99m ²	99m ²
	Nhà nghỉ CBCNV + nhà ăn	245m ²	245m ²
	Đường bãi bê tông mác 300	1.590m²	3.030m²
	Hàng rào	321md	321,5md
	Bốt bảo vệ	3m ²	3m ²
	Cổng điện 14m	Không có	1 cái

→ So với quy mô được phê duyệt thì quy mô các hạng mục công trình đã xây dựng tại cơ sở không có sự thay đổi nhiều, chỉ thay đổi nhỏ về diện tích đường bãi bê tông, hàng rào,...

- Ngoài ra dự kiến bể chứa 500m³ sẽ được xây dựng trong năm 2024 với quy mô xây dựng: 01 bể thép trụ đứng V=500m³; đường kính D=9,54m; chiều cao H=10,5m và đường bê tông bao quanh.

- Hạng mục bể chứa 500m³ đã được đề cập và đánh giá tác động trong Báo cáo đánh giá tác động môi trường dự án “Kho xăng dầu hàng không tại Cảng hàng không quốc tế Cam Ranh và đã được UBND tỉnh Khánh Hòa phê duyệt báo cáo đánh giá tác động môi trường tại Quyết định số 2637/QĐ-UBND ngày 07/10/2014 và điều chỉnh tại Quyết định số 822/QĐ-UBND ngày 25/03/2019.

- Hệ thống xử lý nước thải hiện trạng có công suất Q=20 m³/giờ đã được tính toán luôn cho cả giai đoạn 2 khi xây dựng thêm bể chứa 500m³. Hệ thống thoát nước nhiễm dầu từ cụm van đầu bể 500m³ chỉ cần đấu nối vào hố ga thoát nước nhiễm dầu hiện có trong khu bể.

9. Các nội dung thay đổi so với giấy phép môi trường đã được cấp: Không

10. Kế hoạch, tiến độ, kết quả thực hiện phương án cải tạo, phục hồi môi trường, phương án bồi hoàn đa dạng sinh học

Cơ sở không thuộc đối tượng thực hiện phương án cải tạo, phục hồi môi trường, phương án bồi hoàn đa dạng sinh học.

Chương IV

NỘI DUNG ĐỀ NGHỊ CẤP, CẤP LẠI GIẤY PHÉP MÔI TRƯỜNG

1. Nội dung đề nghị cấp phép đối với nước thải

a. Nguồn phát sinh nước thải

- Nguồn số 01: Nước thải sinh hoạt của CBCNV.
- Nguồn số 02: Nước thải nhiễm dầu.

b. Lưu lượng xả nước thải tối đa

- Lưu lượng xả nước thải tối đa đề nghị cấp phép: 20,1 m³/ngày đêm.

c. Dòng nước thải

- Dòng nước thải: 01 dòng nước thải sau khi qua thiết bị xử lý nước thải nhiễm dầu SOS-M1 công suất 20m³/giờ, xử lý đạt QCVN 29-MT:2010/BTNMT (Cột B, Kho)
- Quy chuẩn kỹ thuật quốc gia về nước thải của kho và cửa hàng xăng dầu.

d. Các chất ô nhiễm và giá trị giới hạn của các chất ô nhiễm theo dòng nước thải

Các chất ô nhiễm theo dòng nước thải sau xử lý của thiết bị xử lý nước thải nhiễm dầu SOS-M1 công suất 20m³/giờ: pH, COD, chất rắn lơ lửng, dầu mỡ. Giá trị giới hạn của các chất ô nhiễm này nằm trong giới hạn cho phép của QCVN 29-MT:2010/BTNMT (Cột B, Kho) – Quy chuẩn kỹ thuật quốc gia về nước thải của kho và cửa hàng xăng dầu.

Bảng 4.1. Các chất ô nhiễm và giá trị giới hạn của các chất ô nhiễm theo dòng nước thải

STT	Tên chỉ tiêu	QCVN 29-MT:2010/BTNMT (Cột B, Kho)
1	pH	5,5-9
2	COD (mg/l)	100
3	Chất rắn lơ lửng (mg/l)	100
4	Dầu mỡ (mg/l)	15

Ghi chú:

- QCVN 29-MT:2010/BTNMT (Cột B, Kho) – Quy chuẩn kỹ thuật quốc gia về nước thải của kho và cửa hàng xăng dầu.

c. Vị trí, phương thức xả nước thải và nguồn tiếp nhận nước thải

- Vị trí xả nước thải: thuộc phường Cam Nghĩa, thành phố Cam Ranh, tỉnh Khánh Hòa. Vị trí xả nước thải có tọa độ VN2000, kinh tuyến trực 108⁰15' múi chiều 3⁰ như sau:

+ Vị trí xả thải (đầu ra HT XLNT): X(m) = 1327593; Y (m) = 604428.

+ Vị trí tiếp nhận (hố ga đầu nổi): X(m) = 1327568; Y (m) = 604485.

- Phương thức xả nước thải: nước thải sau xử lý theo rãnh thoát nước mưa tự chảy về hố ga và thấm đất.

- Chế độ xả nước thải:

+ Nước vệ sinh bể chứa: chu kỳ xả 5 năm/ 1 lần.

+ Nước rửa nền bãi, nước mưa rơi trên nền bãi có liên quan đến khu vực xuất nhập, bơm dầu, nước vệ sinh khu vực trạm bơm; nước thải phun làm mát các bồn chứa nhiên liệu: liên tục.

- Nguồn tiếp nhận nước thải: tự thấm xuống đất.



Hình 4.1. Vị trí xả thải và vị trí tiếp nhận

2. Nội dung đề nghị cấp phép đối với khí thải: Không

3. Nội dung đề nghị cấp phép đối với tiếng ồn, độ rung: Không

4. Nội dung đề nghị cấp phép của cơ sở thực hiện dịch vụ xử lý chất thải nguy hại:

a. Chất thải rắn công nghiệp thông thường

- Chất thải rắn sinh hoạt: 1.500 kg/năm.

- Biện pháp thu gom: Chất thải rắn sinh hoạt được thu gom vào các thùng rác dung tích 120 lít đặt tại các khu vực nhà điều hành, nhà nghỉ CBCNV và dọc theo sân bãi nằm trong khuôn viên. Hàng ngày, lượng rác thải này được thu gom vào các thùng rác bằng nhựa 120l có nắp đậy đặt bên cạnh khu vực nhà điều hành, gần khu vực cổng ra vào nhằm tiện cho việc thu gom vận chuyển xử lý. Hợp đồng với Công ty TNHH Dịch vụ môi trường Nhật Khánh tới thu gom định kỳ.

b. Chất thải rắn nguy hại

- Chất thải nguy hại phát sinh thường xuyên tại dự án có thành phần và khối lượng như sau:

Bảng 4.2. Khối lượng chất thải rắn nguy hại của cơ sở (kg/năm)

STT	Tên chất thải	Mã CTNH	Khối lượng phát sinh dự kiến (kg/năm)
1	Bóng đèn huỳnh quang thải	16 01 06	10
2	Hộp mực in thải	08 02 04	10
3	Dầu động cơ hộp số và bôi trơn tổng hợp thải	17 02 03	500
4	Giẻ lau dính dầu và chất thải rắn nhiễm dầu (giấy vải lọc, mùn cưa, lõi bầu lọc,...)	18 02 01	1.000
5	Bùn thải từ thiết bị tách dầu nước	17 05 02	10
6	Xăng dầu thải	17 06 02	500
7	Bình ắc quy, ắc quy bộ lưu	19 06 01	100
8	Các thiết bị, bộ phận thải khác có chứa các TPNH	15 01 09	10
9	Bộ lọc dầu đã qua sử dụng	15 02 02	100
10	Thiết bị thải có các bộ phận, linh kiện điện tử (trừ bản mạch điện tử không chứa các chi tiết có các TPNH)	19 02 05	50
11	Các loại dầu thủy lực thải khác	17 01 07	10
Tổng (kg/năm)			2.300 kg

- Biện pháp thu gom:

+ Chất thải nguy hại sau khi phát sinh sẽ được thu gom, tập trung về kho chứa có diện tích 2,5m×3,8m nằm trong nhà chứa rác thải nguy hại, được bố trí gần khu vực hệ thống XLNT.

+ Kho lưu giữ chất thải nguy hại đáp ứng các yêu cầu quy định theo Khoản 6, Điều 35, Thông tư 02/2022/TT-BTNMT ngày 10/01/2022 quy định chi tiết thi hành một số điều của Luật bảo vệ Môi trường: mặt sàn trong khu vực lưu giữ chất thải nguy hại bảo đảm kín khít, không bị thấm thấu và tránh nước mưa chảy tràn từ bên ngoài vào; có mái che kín nắng, mưa cho toàn bộ khu vực lưu giữ chất thải nguy hại, đảm bảo không chảy tràn chất lỏng ra bên ngoài khi có sự cố rò rỉ, đổ tràn. Khu vực lưu giữ chất thải nguy hại được trang bị các dụng cụ, thiết bị: thiết bị, dụng cụ phòng cháy chữa cháy theo quy định của pháp luật về PCCC.

+ Thiết bị lưu chứa CTNH đáp ứng các yêu cầu theo Khoản 5, Điều 35, Thông tư 02/2022/TT-BTNMT: các thùng lưu chứa CTNH có dung tích 120l nhựa HDPE, có vỏ cứng đảm bảo kín khít, không bị nước mưa lọt vào; bảo đảm lưu chứa an toàn CTNH, có gia cố, thiết kế tránh rò rỉ chất thải; kết cấu cứng chịu được va chạm, không bị hư hỏng, biến dạng, rách vỡ bởi trọng lượng chất thải lưu chứa trong quá trình sử dụng; có biển dấu hiệu cảnh báo theo tiêu chuẩn về dấu hiệu cảnh báo liên quan đến CTNH, kích thước 30cm mỗi chiều.

+ Hợp đồng với Công ty Cổ phần Môi trường Khánh Hòa định kỳ đến thu gom và vận chuyển đi xử lý theo đúng quy định; khai báo khối lượng và tình hình quản lý CTNH trong báo cáo công tác BVMT hàng năm gửi Sở Tài nguyên và Môi trường

5. Nội dung đề nghị cấp phép của cơ sở có nhập khẩu phế liệu từ nước ngoài làm nguyên liệu sản xuất: Không.

Chương V

KẾT QUẢ QUAN TRẮC MÔI TRƯỜNG CỦA CƠ SỞ

1. Kết quả quan trắc môi trường định kỳ đối với nước thải

1.1. Kết quả quan trắc môi trường định kỳ đối với nước thải sau xử lý

Kết quả quan trắc môi trường định kỳ đối với nước thải tại đầu ra của hệ thống XLNT thể hiện ở bảng sau:

Bảng 5. 1. Kết quả phân tích định kỳ chất lượng nước thải tại vị trí đầu ra của hệ thống XLNT năm 2021 và 2022

STT	Tên chỉ tiêu	Năm 2022				Năm 2023				QCVN 29-MT:2010/BTNMT (Cột B, Kho)
		17/03	27/06	22/09	23/11	27/03	21/06	20/09	20/11	
1	pH	7,4	7,2	6,7	7,3	8,6	7,8	7,3	7,8	5,5 - 9
2	TSS (mg/l)	15	5	KPH MDL=5	13	43	8	KPH MDL=5	10	100
3	COD (mg/l)	23	23	21	18	30	24	17	18	100
4	Dầu mỡ khoáng (mg/l)	0,3	KPH MDL=0,3	KPH MDL=0,3	KPH MDL=0,3	KPH MDL=0,3	KPH MDL=0,3	KPH MDL=0,3	KPH MDL=0,3	15

Ghi chú:

- QCVN 29-MT:2010/BTNMT (Cột B, Kho) – Quy chuẩn kỹ thuật quốc gia về nước thải của kho và cửa hàng xăng dầu.
- Vị trí: Nước thải tại vị trí đầu ra của Hệ thống XLNT.
- Tọa độ (hệ VN-2000): X(m) = 1327593; Y (m) = 604428.

Nhận xét: Kết quả phân tích mẫu nước thải cho thấy các thông số đều đạt QCVN 29-MT:2010/BTNMT (Cột B, Kho) – Quy chuẩn kỹ thuật quốc gia về nước thải của kho và cửa hàng xăng dầu.

Chương VI

CHƯƠNG TRÌNH QUAN TRẮC MÔI TRƯỜNG CỦA CƠ SỞ

1. Kế hoạch vận hành thử nghiệm công trình xử lý chất thải

Cơ sở Kho xăng dầu hàng không tại Cảng hàng không quốc tế Cam Ranh hiện đang hoạt động với quy mô sức chứa kho ban đầu là 2.100m³ (bao gồm 02 bể chứa mỗi bể 1.000m³ + 01 bể 100m³) và dự phòng phát triển thêm 01 bể chứa 500m³, công trình bảo vệ môi trường đối với nước thải đang hoạt động ổn định và đã được Sở Tài nguyên và Môi trường Khánh Hòa cấp giấy xác nhận tại Văn bản số 621/STNMT-CCBVMT ngày 27/03/2015 Về việc đã thực hiện các công trình, biện pháp bảo vệ môi trường phục vụ giai đoạn vận hành nên Cơ sở bỏ qua kế hoạch vận hành thử nghiệm công trình xử lý nước thải.

2. Chương trình quan trắc chất thải

2.1. Chương trình quan trắc môi trường định kỳ đối với nước thải

Theo quy định tại Khoản 2, Điều 111, Luật bảo vệ môi trường 2020 và điểm b, Khoản 1, Điều 97, Nghị định số 08/2022/NĐ-CP ngày 10/1/2022 Quy định chi tiết một số điều của Luật Bảo vệ môi trường thì Kho xăng dầu hàng không tại Cảng hàng không quốc tế Cam Ranh không thuộc loại hình sản xuất, kinh doanh, dịch vụ có nguy cơ gây ô nhiễm môi trường có mức lưu lượng xả thải lớn từ 500m³/ngày đến dưới 1000m³/ngày. Do vậy, cơ sở không thuộc đối tượng phải quan trắc nước thải định kỳ.

2.2. Chương trình quan trắc tự động, liên tục chất thải

Cơ sở Kho xăng dầu hàng không tại Cảng hàng không quốc tế Cam Ranh không thuộc đối tượng phải thực hiện quan trắc tự động, liên tục chất thải (nước thải, bụi, khí thải) theo Khoản 2, Điều 97, Nghị định 08/2022/NĐ-CP.

3. Kinh phí thực hiện quan trắc môi trường hàng năm

Cơ sở Kho xăng dầu hàng không tại Cảng hàng không quốc tế Cam Ranh không thuộc đối tượng phải quan trắc định kỳ do vậy không tính kinh phí thực hiện quan trắc môi trường hàng năm.

Chương VII

**KẾT QUẢ KIỂM TRA, THANH TRA VỀ BẢO VỆ MÔI TRƯỜNG
ĐỐI VỚI CƠ SỞ**

Trong 02 năm gần đây, cơ sở Kho xăng dầu hàng không tại Cảng hàng không quốc tế Cam Ranh không có đợt thanh tra, kiểm tra nào khác hay trường hợp có vi phạm về bảo vệ môi trường.

Chương VIII

CAM KẾT CỦA CHỦ CƠ SỞ

1. Cam kết về tính chính xác, trung thực của hồ sơ đề nghị cấp giấy phép môi trường

Công ty Cổ phần nhiên liệu bay Petrolimex là chủ cơ sở của Kho xăng dầu hàng không tại Cảng hàng không quốc tế Cam Ranh cam kết đảm bảo về độ trung thực, chính xác của các số liệu, tài liệu trong báo cáo đề xuất cấp giấy phép môi trường này. Nếu có gì sai trái, chúng tôi xin hoàn toàn chịu trách nhiệm trước pháp luật.

2. Cam kết việc xử lý chất thải đáp ứng các quy chuẩn, tiêu chuẩn kỹ thuật về môi trường và các yêu cầu về bảo vệ môi trường khác có liên quan

Trong quá trình thực hiện dự án, Công ty Cổ phần nhiên liệu bay Petrolimex cam kết thực hiện nghiêm túc các vấn đề sau:

- Thu gom toàn bộ nước thải của Cơ sở về qua thiết bị xử lý nước thải nhiễm dầu SOS-M1 công suất 20m³/giờ, cam kết xử lý đạt QCVN 29-MT:2010/BTNMT (Cột B, Kho) – Quy chuẩn kỹ thuật quốc gia về nước thải của kho và cửa hàng xăng dầu.

- Thu gom, phân loại và xử lý toàn bộ các loại chất thải rắn công nghiệp thông thường, chất thải nguy hại phát sinh trong quá trình hoạt động bảo đảm các yêu cầu về vệ sinh môi trường, an toàn và tuân thủ các quy định tại Nghị định số 08/2020/NĐ-CP ngày 10/01/2022 của Chính phủ về quy định chi tiết một số điều của Luật Bảo vệ môi trường; Thông tư số 02/2022/TT-BTNMT ngày 10/01/2022 của Bộ Tài nguyên và Môi trường quy định chi tiết thi hành một số điều của Luật Bảo vệ môi trường.

- Môi trường không khí tuân thủ QCVN 05:2013/BTNMT- Quy chuẩn kỹ thuật quốc gia về chất lượng môi trường không khí xung quanh; QCVN 06:2009/BTNMT - Quy chuẩn kỹ thuật quốc gia về một số chất độc hại trong không khí xung quanh.

- Tiếng ồn tuân thủ QCVN 26:2010/BTNMT - Quy chuẩn kỹ thuật Quốc gia về tiếng ồn.

- Lập phương án và thực hiện các biện pháp phòng ngừa, ứng phó sự cố môi trường phát sinh trong quá trình hoạt động của cơ sở.

- Trong quá trình thực hiện, nếu dự án có những thay đổi so với GPMT đã được duyệt, Công ty Cổ phần nhiên liệu bay Petrolimex sẽ có văn bản báo cáo và chỉ thực hiện những thay đổi sau khi có văn bản có chấp thuận của cấp có thẩm quyền.

PHỤ LỤC BÁO CÁO

PHỤ LỤC 1: VĂN BẢN PHÁP LÝ

- Giấy chứng nhận đăng ký doanh nghiệp.
- Giấy tờ đất đai.
- Quyết định phê duyệt kết quả thẩm định báo cáo đánh giá tác động môi trường; các giấy phép môi trường thành phần.
- Biên bản nghiệm thu, bàn giao các công trình bảo vệ môi trường.
- Hợp đồng thu gom; Hóa đơn điện, nước.
- Phiếu kết quả quan trắc môi trường.
- Các văn bản pháp lý khác.

PHỤ LỤC 2: BẢN VẼ

- Bản vẽ tổng mặt bằng và bản vẽ thoát nước hiện trạng.
- Bản vẽ hoàn công hệ thống xử lý nước thải và bản vẽ nhà chứa rác thải nguy hại.
- Bản vẽ thiết kế bể chứa dầu 500m³.